



ELSEVIER

Contents lists available at ScienceDirect

Comptes Rendus Palevol

www.sciencedirect.com



Paléontologie humaine et préhistoire

Sur un poisson gravé magdalénien de la grotte Margot (Thorigné-en-Charnie, Mayenne)



On a Magdalenian engraved fish in the Margot cave (Thorigné-en-Charnie, Mayenne, France)

Florian Berrouet^{a,*}, Pierre Citerne^b, Émilie Guillaud^c, Romain Pigeaud^d, Hervé Paitier^e, avec la collaboration de Pascal Bonic, Marie-Dominique Pinel, Vincent Pommier, Alice Redou

^a 29, rue Dongaitz-Anaiak, 64122 Urrugne, France

^b At Paradis, 31360 Lafitte-Toupière, France

^c UMR 7209 du CNRS, Muséum national d'histoire naturelle, 55, rue Buffon, CP 56, 75005 Paris, France

^d UMR 6566 « CreAAH » du CNRS, Université de Rennes-1, Responsable d'opérations dans la grotte Margot, 35042 Rennes cedex, France

^e Inrap Grand Ouest, Centre de recherches archéologiques de Cesson-Sévigné, 37, rue du Bignon, 35577 Cesson-Sévigné, France

I N F O A R T I C L E

Historique de l'article :

Reçu le 6 janvier 2014

Accepté après révision le 10 juin 2014

Disponible sur internet le 22 août 2014

Suivi par Marcel Otte

Mots clés :

Grotte Margot

Art pariétal

Gravure

Poisson

France

Keywords:

Margot cave

Wall art

Cave art

Engraving

Fish

France

R É S U M É

Une gravure de poisson manifeste, attribuable au Magdalénien final et découverte en 2010 dans la grotte Margot (Thorigné-en-Charnie, Mayenne), présente des éléments graphiques qui permettent d'avancer des pistes de détermination spécifique. Il s'agit de toute évidence d'un poisson d'eau douce, et l'hypothèse que l'on soit en présence d'un Cyprinidé de type tanche paraît la plus recevable, d'autant que la couche 3,1 du site voisin de Rochefort, attribuable au Paléolithique supérieur final, a livré un arc branchial d'un autre Cyprinidé (probablement un chevesne ou une vandoise). Le poisson est une thématique peu répandue dans le corpus de l'art pariétal paléolithique. Il est ici associé à une autre représentation animale gravée, dont l'identification nous apparaît sujette à discussion (phoque ou autre poisson).

© 2014 Académie des sciences. Publié par Elsevier Masson SAS. Tous droits réservés.

A B S T R A C T

An engraved fish that can be attributed to the final Magdalenian period was discovered in 2010 in the Margot cave (Thorigné-en-Charnie, Mayenne, France). It shows graphic details that allow us to propose some clues to taxonomic determination. It must be a freshwater fish; the hypothesis of a Cyprinidae such as a tench is acceptable, considering that the 3.1 layer of the nearby Rochefort cave, attributable to the Final Paleolithic, has yielded a branchial arch of another Cyprinidae (probably a chub or a dace). Fish is not a usual theme in Paleolithic wall art. Here it is associated with another engraved animal figure, which is not fully determinable (seal or other fish).

© 2014 Académie des sciences. Published by Elsevier Masson SAS. All rights reserved.

* Auteur correspondant.

Adresse e-mail : florian.berrouet@gmail.com (F. Berrouet).

Abridged English version

Prehistoric engravings attributable to various periods were discovered in 2002, then authenticated in 2005 in the Margot cave (Thorigné-en-Charnie, Mayenne, France), known for centuries for its concretions and legends and where summer campaigns of studies are led in parallel with other nearby caves with archaeological material. Among the listed figurative, abstract or undetermined representations (now 192), the bestiary includes mainly horses, birds, anthropomorphic figures and rhinoceros.

The very fine engravings connect the cave to the Final Magdalenian. Among them, in 2010, in the “Passage des Rhinoceros” leading to deep parts of the cave, a representation of fish associated with another animal was discovered. One of us (FB) drew the corresponding tracing the year after. The aim of this article is not to supply a detailed anatomical analysis but to propose clues to the identification of these two associated figures.

The obvious figure of a fish, whose dimensions are 45 × 12.5 cm, was engraved close to the Paleolithic ground level. The wall is damaged (calcite, flakes, modern inscriptions). The observed lines are very thin, superimposed by other representations, sometimes lost under the calcite. The lines highlight the fish's outlines: a domed frontline, a rough backline following the natural shape of the rock, and a rather clear belly line, which seems to divide into halves. The mouth is well marked. Several lines, approximately forming a triangle, form the tail. The presence of a finely engraved round eye is to be noted.

Fish is not a usual subject in Paleolithic wall art; however, the identified elements allow us to consider the described figure as a subject in left side view, rather squat with a thick caudal peduncle. This emphasis on the tail fin is often found in cave art (Niaux, Le Portel, El Pindal. . .). The numerous fine lines near the figure could correspond to fins or arrows, or even to another representation that has not been identified yet (that is the most likely hypothesis).

The reading of the lines, in association with the contextual data, allows us to try a specific identification, although the only precise anatomical details of the figure are the eye and the tail fin.

The oval shape of the body recalls a squat Cyprinidae, but these species did not appear in our regions before the Holocene.

A second eye could suggest a flatfish, but it corresponds neither to the general shape of the head, which is not specific, nor to the position of the fin.

The tail fin seems to be a Salmonid's in the breeding season, with the bump represented on the back and the convex belly. The visible elements, particularly the shape of the tail fin, recall a trout; nevertheless, in this case two elements are lacking: a small fat fin and a long snout.

Comparing the figure with the bone remains of the eaten ichthyofauna found nearby in the other studied caves—the Final Paleolithic layers of Rochefort cave delivered a fragment of branchial arch—, we can also suggest another Cyprinidae, the tench; the ecology of this fish, which excludes its presence in the Erve river, would indicate that prehistoric people observed it somewhere else,

but some elements of determination are missing or poorly visible. Nevertheless, this hypothesis seems to be acceptable.

The precise attribution of this figure is thus uncertain, but it appears that it may be a freshwater fish.

The tracing of the fish revealed the lines of another animal. Both figures are clearly associated, the second being half included in the first one. The animal is in left side view, formed by lines well drawn in front; its posterior members seem to have been scrapped. The head is raised and inscribed in the rock; the eye, the short and thick neck are represented; the half-moon body shows the posture of a pinniped.

About 15 seals have been found in Magdalenian cavities, and their association with big fishes is not new in wall art (La Pileta, Montgaudier, Teyjat). Moreover, in the German site of Gönnersdorf, similar to Margot cave in its representations of feminine figures and birds, 12 seals are engraved on flat stones. However, the simplicity of the lines can also remind us of a second fish in a twisted position, as in other Magdalenian sites (Lortet). We could also interpret the figure as of a lamprey living as a parasite on a Salmonid (Labastide).

In morphostylistic comparison, these figures are to be put in parallel with those of Le Portel, Isturitz or Laugerie-Basse.

The life-size engraved freshwater fish of Margot cave, in association with a possible seal, is represented near very small-sized rhinoceros in a graphic juxtaposition, of which the symbolism remains to be clarified.

1. Introduction

Connue et parcourue depuis des siècles, la grotte ou cave Margot, qui s'ouvre à proximité de la rivière Erve dans le « canyon » mayennais de Saulges, recevait jusqu'au milieu des années 2000 de nombreux visiteurs, fascinés par ses nombreuses concrétions remarquables et de sombres histoires mettant en scène ladite Margot, à qui il était d'usage de sacrifier des poules noires. . .

Laissons là la légende pour rappeler la découverte en 2002, parmi les très nombreux graffitis qui ornent ses parois, de peintures et de gravures préhistoriques authentifiées en 2005, qui a conduit les incursions dans la grotte à prendre un tour résolu archéologique (Pigeaud et al., 2005) (Fig. 1). La grotte Margot est à présent étudiée à raison d'une campagne estivale annuelle, essentiellement axée sur le relevé systématique des représentations pariétales. Les observations et conclusions touchent aussi plus largement à la topographie générale de la grotte et l'état de conservation et d'altération de ses parois, qui ont subi d'importants lessivages et sont par endroits très concrétionnées et/ou couvertes de graffitis modernes; ces derniers font aussi l'objet d'une étude à part entière. L'étude archéologique est menée en relation avec la grotte-habitat de Rochefort et le gisement de La Chèvre, sites voisins qui lui font face sur la rive opposée de l'Erve et actuellement fouillés par l'équipe de Stéphane Hinguant (Inrap Grand Ouest et UMR 6566–CreAAH du CNRS).



Fig. 1. (Couleur en ligne.) Topographie de la grotte Margot (Thorigné-en-Charnie, Mayenne) avec les figures les plus représentatives. La gravure de poisson (flèche) est localisée dans un secteur profond, le passage des Rhinocéros (Levê V. Pommier, M.-D. Pinel et P. Bonic, DAO A. Redou).

Fig. 1. (Color online.) Topography of Margot cave (Thorigné-en-Charnie, Mayenne, France) showing the most representative figures. The fish engraving (arrow) is located in a deep area called “Passage des Rhinocéros” (Topographical survey V. Pommier, M.-D. Pinel and P. Bonic, CAD A. Redou).

2. Cadre géochronologique

Le corpus des représentations actuellement répertoriées fait état de 192 unités graphiques, dont 142 sont des représentations figuratives, abstraites ou indéterminées. Ce sont les chevaux qui dominent le bestiaire (18 occurrences), suivis des oiseaux (16), des anthropomorphes (14) et des rhinocéros laineux (10); cette répartition rapproche la grotte Margot des sanctuaires d'une aire géographique située au nord de la Loire et comprenant les sites d'Arcy-sur-Cure (Yonne), de Gouy (Seine-Maritime) ou de Church Hole en Grande-Bretagne (Pigeaud, 2012, 2013).

Trois grandes époques sont probablement associées aux représentations, comme l'atteste la diversité des techniques mises en œuvre et des thèmes figurés (Pigeaud et al., 2012). Ainsi, des gravures au trait large, des signes triangulaires ovalisés également présents dans la grotte voisine de Mayenne-Sciences, les peintures en aplat, des mégacéros gravés et des figurations d'ours pourraient se rattacher au Gravettien. Par analogie avec les quelque 400 fragments de plaquettes gravées exhumés des niveaux solutréens de la grotte de Rochefort, certaines gravures semblent se rapporter à cette période. Enfin, la plupart des gravures fines – dont beaucoup d'oiseaux et de figures féminines schématiques de type Gönnersdorf–Lalinde – sont très probablement attribuables au Magdalénien final (Bosinski,

2011) : ces gravures-ci se caractérisent par leur petite taille et une grande finesse d'exécution, et sont marquées par une recherche de réalisme et d'expression du mouvement.

Dans le passage des Rhinocéros (secteur X conduisant à des parties profondes), paroi droite, une représentation gravée de poisson a été découverte en 2010, associée à celle d'un autre animal (Fig. 2). Un premier croquis détaillé de cette figure a été fait l'année même par Damien Pellerin (alors étudiant en licence 3, université de Paris-1 – Panthéon – Sorbonne); lors de la campagne de terrain d'août 2011, l'un de nous (FB) est parti de cette ébauche de lecture pour établir un relevé (Fig. 3a et b).

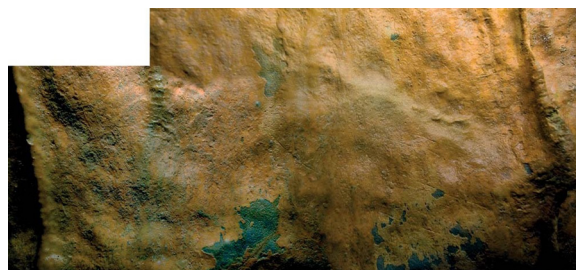


Fig. 2. (Couleur en ligne.) Représentations n° 105 et 107 de la grotte Margot (photo Hervé Paitier).

Fig. 2. (Color online.) Figures no. 105 and 107 in Margot cave (photo Hervé Paitier).

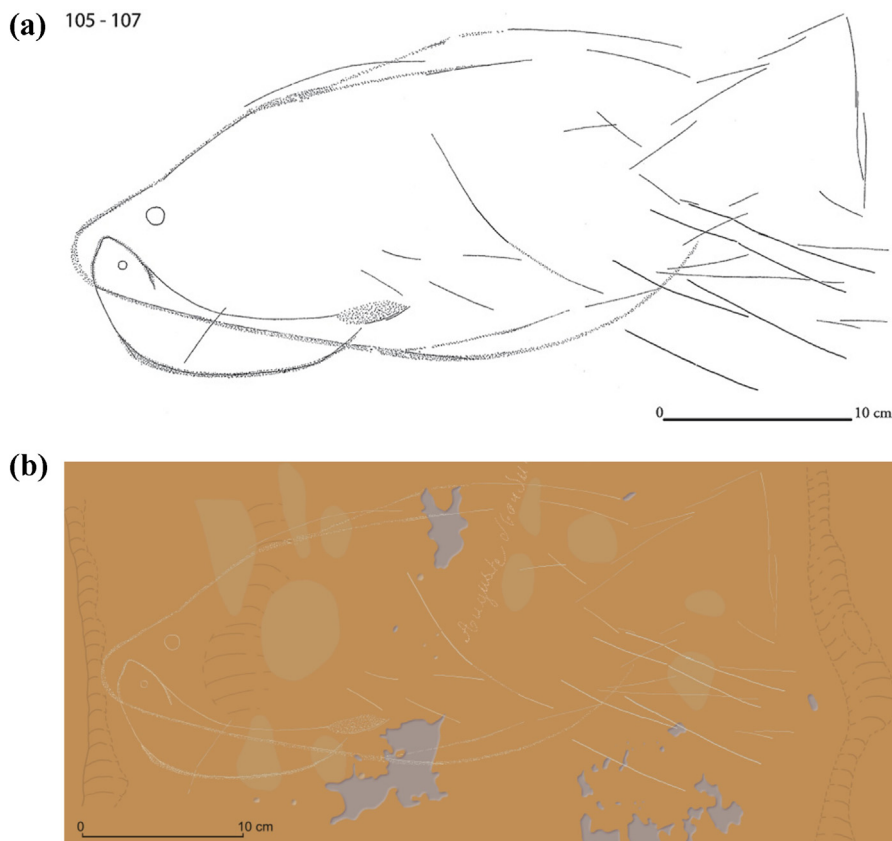


Fig. 3. (Couleur en ligne.) a : Relevé simple des représentations n° 105 et 107 de la grotte Margot (relevé F. Berrouet) ; b : relevé avec support pariétal apparent des représentations n° 105 et 107 de la grotte Margot (relevé F. Berrouet, DAO A. Redou).

Fig. 3. (Color online.) a : Tracing of figures no. 105 and 107 in Margot cave (tracing by F. Berrouet) ; b : tracing of figures no. 105 and 107 in Margot cave showing the wall support (tracing by F. Berrouet, CAD A. Redou).

Comme l'écrit très justement Michel [Lorblanchet \(1993\)](#), « les poissons de l'art pariétal paléolithique ne sont [...] pas des planches d'anatomie. Leur dessin est toujours approximatif et souvent ambigu. Cependant, leur allure générale [...] rend fréquemment possible leur identification ». Le but de cet article n'est donc pas de proposer une analyse anatomique – voire éthologique – détaillée des représentations de poissons de l'art pariétal européen, mais d'exposer des pistes d'attribution spécifique, eu égard au détail des tracés gravés et au contexte paléoenvironnemental de l'époque.

3. Éléments descriptifs

La figure dont il est ici question (numéro 105 dans l'inventaire des entités graphiques de la grotte), longue de 45 cm et haute de 12,5 cm, est visible aujourd'hui à 105 cm au-dessus du sol de cheminement actuel, soit 42 cm par rapport au sol paléolithique estimé. Le graveur devait se tenir accroupi, à genoux ou assis lors de sa réalisation. La paroi à cet endroit est largement recouverte de calcite orangée ; quelques écaillures laissent par endroits à nu l'encaissant gris bleuté. Le relief est modelé par de légères dépressions et marqué par des coulées de calcite.

Enfin, quelques inscriptions modernes, apparaissant en tracés clairs peu ou non patinés, sont à déplorer ; elles ont été réalisées au cours des décennies précédant la découverte et la protection des œuvres paléolithiques.

En premier lieu, nous avons considéré avec attention des traits profonds de la paroi à cet endroit, verticaux et densément calcités, le long d'une coulure concrétionnée, qui se sont trouvés figurer une forme grossièrement triangulaire ne pouvant s'apparenter à celles qui caractérisent le bestiaire plus « classique » constitué de mammifères tels les chevaux, aurochs ou mégacéros présents en d'autres endroits de la grotte. En suivant des traits fins entremêlés à d'autres traits parasites dont la paroi est couverte (probablement paléolithiques et appartenant à une supposée représentation animale superposée non encore identifiée), nous avons pu lire une tête en orientant la lumière du haut vers le bas. Cette tête, tournée à gauche, se discerne particulièrement bien sur la calcite orange, mais le reste du corps est constitué de traits extrêmement fins ou pour une bonne partie inclus dans le relief naturel de la paroi ; l'ensemble rend la lecture de la gravure des plus délicates.

L'arrondi d'une bouche est bien marqué, quoique le faisceau de traits disparaît pour une bonne part sous la calcite. Après une légère inflexion, la ligne de front apparaît

bombée ; la ligne de dos est grossièrement formée de deux tracés tantôt parallèles, tantôt se recoupant, alternant incisions fines et raclages plus superficiels – ce sont essentiellement les formes du relief qui guident l'œil. La ligne de ventre, plutôt nette, semble se dédoubler à la moitié du corps, au niveau d'un négatif d'écaïlle de calcite laissant apparaître la roche ; les tracés fins ou plus superficiels remontent alors en une courbure régulière et recoupent les traits parasites. On distingue en bas à gauche du corps un trait oblique. Sur la droite de la figure, une succession d'incisions ascendantes puis un tracé vertical marqué par quelques incisions disjointes, mais qui se lit principalement en suivant le relief de la coulée de calcite, dessinent grossièrement un triangle. Enfin, l'auteur de la gravure a finement incisé un œil rond, à l'aplomb de l'inflexion marquant la base du front, et dont le positionnement précis est difficilement repérable en raison de nombreuses autres formes naturelles arrondies dues aux microreliefs de la roche.

Sur la base de ces observations, et reprenant l'assertion de Jean-Jacques Cleyet-Merle (1990) selon qui l'on reconnaît cet animal sur la base de la présence d'au moins un détail naturaliste – ouïe, nageoire, œil – ou d'une combinaison de ces derniers, nous pouvons considérer que nous avons affaire à un poisson manifeste, quoique le thème soit encore inédit dans le corpus de la grotte Margot et peu abondant dans celui des représentations pariétales répertoriées à ce jour, toutes techniques et supports confondus (une cinquantaine d'exemplaires paléolithiques indubitables). L'animal est figuré en profil gauche et de morphologie générale assez trapue (rapport longueur/largeur : 2,23) ; le pédoncule caudal épais participe de cette apparence massive. Le bord postérieur de la nageoire caudale est droit. L'emphase portée sur le rendu de cet élément anatomique est fréquemment observée dans l'art paléolithique, et en particulier pariétal, par exemple en Ariège, à Niaux, où les détails graphiques figurés mettent en avant des indices de reproduction (Breuil, 1952 ; Cleyet-Merle, 1990), et au Portel (Alteirac et Vialou, 1980). La plus célèbre exagération de nageoire caudale reste probablement celle d'El Pindal dans les Asturies (Alcalde Del Rio et al., 1911).

L'œil rond constitue le seul détail anatomique interne. Un peu en retrait de l'aplomb de cet œil, le corps s'élargit. Les traits de la partie supérieure du corps, grossièrement parallèles entre eux, semblent indiquer des reprises de contour (voire le contour d'une deuxième figure ?) plutôt qu'une éventuelle nageoire dorsale. De même, il semble que le tracé de l'abdomen ait été repris. Enfin, deux séries de deux traits qui convergent sur le flanc pourraient éventuellement correspondre aux nageoires pectorales et pelviennes, à moins qu'il ne faille rapprocher ces tracés du faisceau d'incisions externes à la figure, qui viennent se ficher dans la partie postérieure de l'abdomen. Ces incisions, probablement paléolithiques, appartiendraient en effet à une supposée représentation d'un animal superposé non encore identifié. Sans toutefois abonder dans ce sens, signalons simplement que dans l'art magdalénien, les poissons « fléchés », ou du moins surchargés de traits, sont relativement fréquents, avec 19 occurrences (Citerne, 2003, pp. 354–355).

4. Discussion à propos d'une attribution spécifique

La lecture précise des tracés paléolithiques développée ci-dessus, nécessairement couplée aux données contextuelles – topographie du secteur, reliefs de la paroi, insertion dans le dispositif pariétal –, peut nous conduire à tenter une analyse. En parallèle, les données archéozoologiques qui émergeront de l'étude des quelques vestiges de poissons mis au jour dans les gisements voisins pourront constituer également une piste intéressante (cf. *infra*), même si les recherches menées par l'un d'entre nous (PC) en la matière n'ont pas révélé pour le moment « de lien direct, avéré, causal, entre activité halieutique et le fait culturel de représenter des poissons » (Citerne, 2003).

Proposer une attribution spécifique en relation avec cette représentation paléolithique constitue cependant un exercice assez délicat : les seuls détails anatomiques réellement probants relevés sur cette figuration étant un œil rond et une nageoire caudale à bord extérieur droit ou tronqué, on ne trouve pas d'élément diagnostique permettant de déterminer avec certitude l'espèce de ce poisson. On peut néanmoins exposer les remarques qui suivent.

L'allure générale du corps est de forme ovalaire. Cette morphologie pourrait faire penser à un poisson plat tel un Pleuronectidé ou à un Cyprinidé trapu comme la carpe (*Cyprinus carpio*), dont on rencontre l'attribution spécifique à plusieurs reprises chez certains auteurs à propos de représentations paléolithiques (notamment Péquart et Péquart, 1963, tête sculptée en ronde-bosse du Mas-d'Azil, fig. 190 n° 4 et 191 n° 4).

Mais ce poisson ne sera introduit dans nos régions qu'à la période romaine en provenance du bassin du Danube, où il n'est attesté que depuis l'Holocène.

La forme de la tête ne semble correspondre à aucune espèce en particulier. On peut toutefois se demander si le deuxième œil visible sur la paroi et attribué à un second animal situé immédiatement en dessous du poisson, et qu'il recoupe pour partie, ne peut pas appartenir à ce premier poisson. Les deux yeux sur une même face ainsi que l'asymétrie oculaire sont alors caractéristiques des pleuronectiformes. Le gabarit du poisson pourrait d'ailleurs rappeler certains poissons plats pariétaux de La Pileta en Espagne (Breuil et al., 1915).

Il apparaît toutefois que ni la forme de la tête, ni l'articulation avec le corps de la nageoire caudale (qui n'est pas en palette) ne sont en faveur de cette hypothèse.

Cette nageoire caudale est assimilable à celle d'un Salmonidé : pourquoi ne pas envisager un représentant de ces poissons « déformé » par la période de reproduction ? En effet, la bosse figurée au niveau de la ligne dorsale et l'abdomen bombé pourraient plaider pour cette interprétation. Dans ce cas, le gabarit, l'épaisseur du pédoncule caudal, la bordure postérieure de la nageoire caudale droite, et non concave, seraient ceux d'une truite (*Salmo trutta*) plutôt que d'un saumon (*Salmo salar*). Il existe d'ailleurs dans l'art mobilier quelques figurations avérées de « gros » Salmonidés, porteurs d'attributs spécifiques clairs (Labastide, Hautes-Pyrénées, et Duruthy, Landes) (Marshack, 1972, fig. 118 ; Lartet et Chaplain-Duparc, 1874, fig. 34 n° 1) et dont le rapport longueur/largeur, quoique supérieur, se rapproche de celui du poisson de la grotte Margot.

Cependant, la petite nageoire adipeuse bien marquée entre les nageoires dorsale et caudale, caractéristique des poissons du genre *Salmo*, est absente – ou du moins, n'est pas ou plus lisible sur la paroi. Quant à l'allongement du museau propre au bécard (attribut caractéristique de la période de reproduction), il n'est pas figuré.

Parmi les autres pistes, il reste à considérer les autres Cyprinidés « trapus » souvent présents parmi les restes osseux de l'ichthyofaune consommée : tanche (*Tinca tinca*), rotengle (*Scardinius erythrophthalmus*), brème (*Abramis brama*) etc., quoique l'échancrure caudale propre à cette famille semble absente. Il n'y en a pas de figurations véritablement probantes dans le corpus paléolithique connu à ce jour (Citerne, 2003, p. 369), ce qui ne signifie évidemment pas que cette proposition soit à exclure : parmi les rares



Fig. 4. (Couleur en ligne.) Tanche (*Tinca tinca*) (source : Wikipedia).
Fig. 4. (Color online.) Tench (*Tinca tinca*) (from Wikipedia).

restes osseux mis au jour à Rochefort (cf. supra), s'ajoutant à une vingtaine de vertèbres de Salmonidé appartenant à la couche solutréenne, a été trouvé un arc branchial de Cyprinidés – chevesne (*Squalius cephalus*) ou vandoise

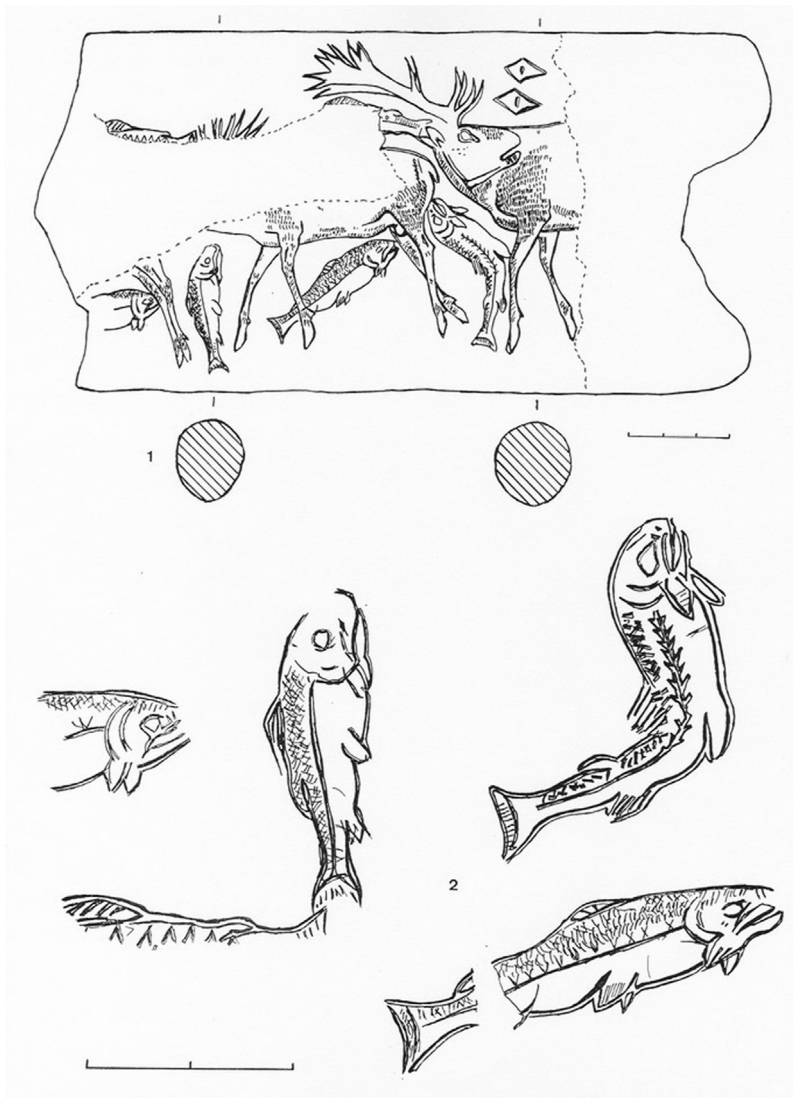


Fig. 5. Bâton de Lortet, Hautes-Pyrénées. Salmonidés figurés selon diverses attitudes, en mode de « décomposition photographique » selon Breuil et Saint-Périer (1927) (relevés P. Citerne).

Fig. 5. Lortet stick, Hautes-Pyrénées (France). Salmonids represented with different attitudes, as a “photographic decomposition” according to Breuil and Saint-Périer (1927) (tracings by P. Citerne).

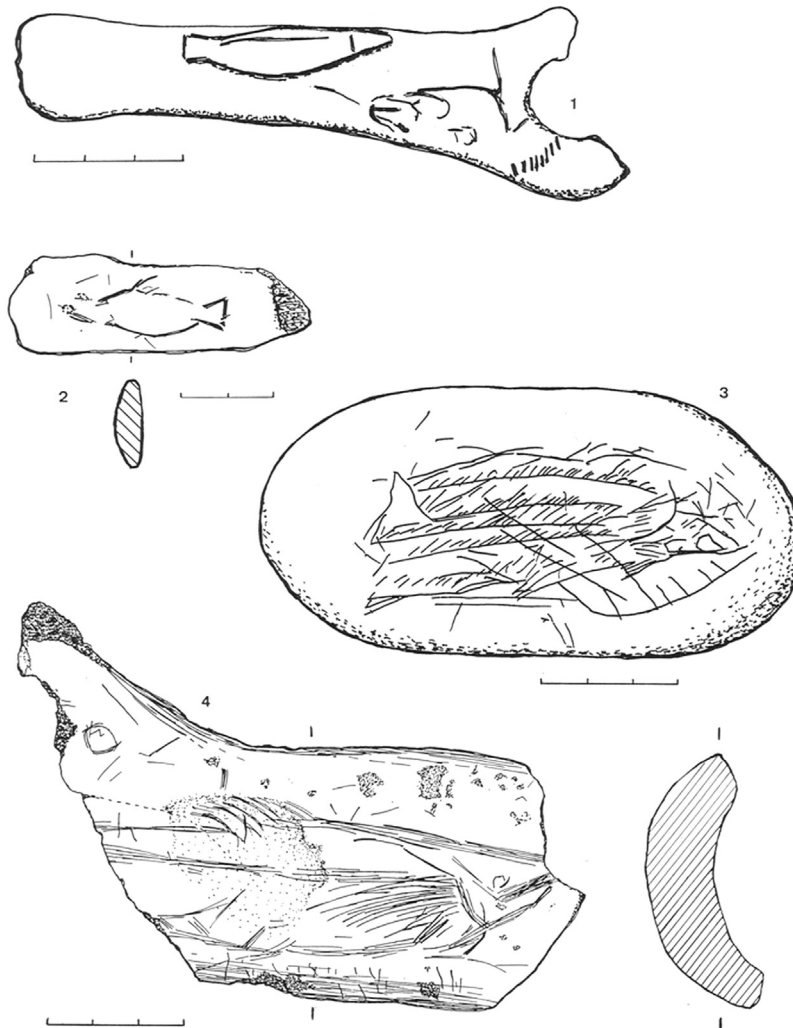


Fig. 6. Poissons gravés sur des pièces d'art mobilier d'Isturitz, Pyrénées-Atlantiques. En particulier, la figure n° 2 (relevés P. Citerne) présente des proportions et une allure générale proches de celles du poisson de la grotte Margot.

Fig. 6. Engraved fishes on pieces of mobile art from Isturitz, Pyrénées-Atlantiques (France). In particular, figure no. 2 shows proportions and a general aspect close to the fish's ones in Margot cave.

(*Leuciscus leuciscus*) – se rapportant au Paléolithique final.

L'hypothèse que nous soyons en présence de la gravure d'une tanche dont la morphologie générale, au sein des Cyprinidés, paraît assez proche de celle engendrée par les tracés (Fig. 4) nous semble donc recevable. L'écologie de ce poisson, qui ne peut s'accommoder d'un cours d'eau froid, bien oxygéné et rapide tel que décrit par le spectre osseux de Rochefort, indique qu'il ne s'en trouvait probablement pas dans l'Erve. Par conséquent, les hommes ont pu l'observer ailleurs. Quelques critères de détermination ne sont cependant pas présents ou sont atténués sur la paroi, peut-être en raison des coulées de calcite : nageoire dorsale plus courte, échancrure caudale peu ou non marquée (cf. *supra*)...

La multitude tout comme la divergence des éléments exposés précédemment montre très nettement qu'une

diagnose précise est délicate, quoiqu'il semble s'agir d'un poisson d'eau douce.

5. Des associations animales déjà répertoriées dans l'art paléolithique

C'est en effectuant le relevé du poisson 105 que les traits d'un autre animal (numéro d'inventaire 107) sont apparus. Ces derniers sont particulièrement visibles lorsque l'éclairage provient d'en haut et de la droite. Le recouplement de ces tracés avec ceux du poisson – le second animal est, pour moitié de sa surface, inclus dans le corps du poisson – montre une association graphique évidente des deux.

La partie avant de l'animal est assez nettement tracée, l'arrondi du museau bien marqué ; le trait se perd quelque peu au niveau de la base de la ligne de ventre et de la ligne de dos. La ligne de ventre du premier poisson recoupe le

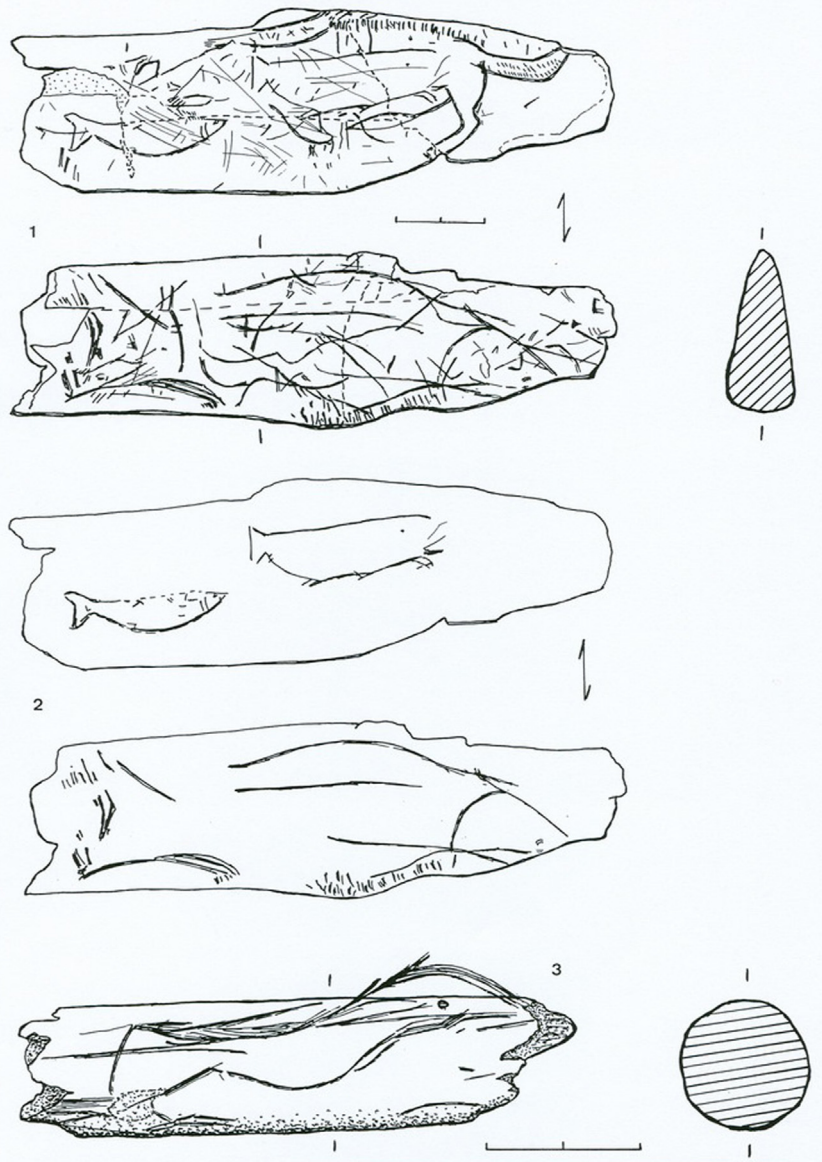


Fig. 7. Poissons gravés sur des pièces d'art mobilier de Laugerie-Basse, Dordogne (relevés P. Citerne).

Fig. 7. Engraved fishes on pieces of portable art from Laugerie-Basse, Dordogne (France) (tracings by P. Citerne).

corps de ce second animal, dont les membres postérieurs sont simplement surlignés de fines incisions à leur base et comme raclés. L'animal est figuré en profil gauche et largement inscrit dans la concavité du relief, tête relevée et corps effilé en forme de lune, dans une posture rappelant celle des pinnipèdes, dont on pourrait retrouver certains attributs : petit œil rond finement incisé, cou court et épais et silhouette en « torpille ». De là la détermination de mammifère marin (peut-être un phoque) que nous proposons. La représentation d'un tel animal peut *a priori* surprendre : rappelons, d'une part, que la côte atlantique n'est guère éloignée du canyon de Saulges pour des groupes humains paléolithiques qui pouvaient se déplacer sur de grandes

distances et, d'autre part, que l'éthologie du phoque veut qu'il lui arrive de remonter les rivières parfois loin de leur embouchure.

On connaît une quinzaine de représentations de phoques, toutes dans le Magdalénien (Bosinski et Bosinski, 2009), tandis que l'association directe poisson/phoque (et en particulier gros poisson/petit phoque) n'est pas inédite dans l'art pariétal : on la rencontre en effet, sous forme de dessins noirs, dans la grotte andalouse de La Pileta (Breuil et al., 1915) et, plus proches de nous, dans l'art mobilier aquitain comme à Montgaudier, Charente (Breuil et Saint-Périer, 1927, fig. 68 n° 2) et à Teyjat, Dordogne (Capitan et al., 1906, fig. 71 n° 1 et 2). Signalons

en outre, dans les collections anciennes, une canine de phoque perforée actuellement conservée au Musée d'archéologie et d'histoire du Maine, au Mans (Monnier et al., 2005).

Par ailleurs, un tel bestiaire rapprocherait toujours plus la grotte Margot de Gönnersdorf (Allemagne), où 12 phoques ont été gravés sur des plaquettes (Bosinski et Bosinski, 2009) : on sait déjà les liens qui unissent les deux sites de par les représentations de figures féminines schématiques et d'oiseaux (Bosinski, 2011).

Mais le caractère sommaire de la représentation peut aussi laisser envisager un deuxième poisson – un trait courbe sous l'œil et recoupant la ligne de ventre serait d'ailleurs correctement placé pour marquer l'opercule d'un poisson en profil droit. Au lieu d'un phoque au corps fléchi, peut-être faudrait-il ainsi voir la torsion musculaire d'un poisson, de telles représentations dynamiques étant attestées dans l'art magdalénien (Citerne, 2003, pp. 327–328) : il convient de se référer au célèbre bâton de Lortet, Hautes-Pyrénées (Fig. 5), où des Salmonidés sont gravés en attitude de saut sur un mode de « décomposition photographique » selon Breuil et Saint-Périer (1927, p. 45). D'ailleurs, nous n'avons pu lire ni de traits de barbillons, ni de nageoire antérieure – absences peut-être imputables à l'état altéré de la paroi.

Parmi les nombreuses interprétations rendues possibles par le caractère schématique des figurations, on pourrait également envisager la représentation d'une lamproie (*Lampetra* sp.) en train de parasiter un gros Salmonidé : une telle scène « éthologique » était peut-être figurée sur une plaquette schisteuse de Labastide, Hautes-Pyrénées (Marshack, 1972 in: Citerne, 2003, fig. 24 n° 1).

Le rapport de proportions entre les deux figures est en tout cas intéressant – quoique le corpus des figurations pariétales ait amplement montré que l'art préhistorique dans son immense majorité ne respecte pas les échelles –, ainsi que la composition. Quant à l'établissement de parallèles morphostylistiques, ils nous conduisent à considérer les grottes du Portel, Ariège (Citerne, 2003, fig. 74 n° 3 – croquis de situation) ou d'Altzerri, Espagne (Altuna, 1997, fig. 157) pour ce qui est du pédoncule caudal très épais et de la nageoire importante à bord externe droit. On peut également évoquer certaines œuvres mobilières découvertes à Isturitz, Pyrénées-Atlantiques (Citerne, 2003, fig. 30 n° 2 ; Passemard, 1944) (Fig. 6), où l'on retrouve des proportions du corps comparables, l'absence de détails anatomiques internes et une emphase sur la nageoire caudale à bord externe droit, ainsi qu'à Laugerie-Basse, Dordogne (Citerne, 2003, fig. 59 n° 1 et 2 ; Girod et Masséat, 1900) (Fig. 7). Enfin, il aurait évidemment été intéressant d'approfondir le parallèle avec la gravure sur bois de renne du Musée d'archéologie et d'histoire du Maine, au Mans, attribuée aux grottes de Saulges (Delaunay, 1932 repris dans Cleyet-Merle, 1990, p. 71) et figurant assez probablement deux poissons schématiques abouchés : mais celle-ci est malheureusement perdue. Signalons enfin une représentation pisciforme dans la grotte Margot, hélas trop schématique pour établir une comparaison.

6. Conclusion

Depuis 2005, à raison d'une campagne annuelle estivale dirigée par l'un de nous (RP) (Pigeaud et al., 2005), les parois très abîmées de la grotte Margot livrent peu à peu leurs secrets. Au fur et à mesure des découvertes, la connaissance des dispositifs pariétaux, de la répartition des représentations en fonction de la topographie de la grotte, mais aussi des associations diverses s'accroît, en même temps que s'impose comme une évidence la singularité du bestiaire : si l'animal le plus figuré dans l'art préhistorique (le cheval) reste dominant à Margot, les trois rangs suivants sont occupés par des thèmes ordinairement plus discrets.

Représenté grandeur nature sur un panneau à proximité de plusieurs rhinocéros gravés de très petites dimensions, le poisson d'eau douce de la grotte Margot participe, avec le possible phoque qui l'accompagne, à une juxtaposition graphique, voire narrative, d'animaux qui ont en commun un biotope mais aussi, très certainement, une symbolique qui nous échappe et que de futures découvertes viendront peut-être éclairer.

Remerciements

L'étude de la grotte Margot est réalisée dans le cadre du programme « Occupations paléolithiques de la vallée de l'Erve », initié par l'UMR 6566 – CREAAH du CNRS de l'université de Rennes-1, du ministère de la Culture et de la Communication, du conseil général de la Mayenne et de la communauté de communes des Coëvrons. Les auteurs tiennent à remercier Stéphan Hinguant pour les informations apportées sur les vestiges osseux de la grotte Rochefort, Alain Lambrechts pour ses éclairages quant à la famille des Cyprinidés, Philippe Béarez pour ses remarques au cours de la rédaction de cet article et Maeva Le Barbu pour le résumé en anglais.

References

- Alcalde Del Rio, H., Breuil, H., Sierra, L., 1911. *Les Cavernes de la région cantabrique*. Impr. Chêne, Monaco (IIPH, Peintures et gravures murales des cavernes paléolithiques, 1), 265 p., 258 fig.).
- Alteirac, A., Vialou, D., 1980. La grotte du Mas-d'Azil : le réseau orné inférieur. *Préhistoire ariégeoise*. Bull. Soc. Prehist. Ariège-Pyrénées 35, 15–79 (44 fig., 1 pl.).
- Altuna, J., 1997. *L'Art des cavernes en Pays basque, les grottes d'Ekain et d'Altzerri*. Seuil, Paris (200 p., 211 fig.).
- Bosinski, G., avec les contributions d'É. Brunel, J.-M. Chauvet et R. Pigeaud, et une préface de J.-L. Le Quellec, 2011. *Femmes sans tête, Une icône culturelle dans l'Europe de la fin de l'époque glaciaire*. Errance, collection « Pierres tatouées », Arles Paris (232 p.).
- Bosinski, G., Bosinski, H., 2009. Seals form the Magdalenian site of Gönnersdorf (Rhineland, Germany). In: *An enquiring mind – studies in Honor of Alexander Marshack*. American School of Prehistoric Research, Peabody Museum, Harvard University, pp. 39–50.
- Breuil, H., 1952. La caverne de Niaux : compléments inédits sur sa décoration. *Préhistoire spéléologie ariégeoise*. BSPA 7, 11–35 (27 fig.).
- Breuil, H., Saint-Périer (de), R., 1927. Les poissons, les batraciens et les reptiles dans l'art quaternaire. Masson, Paris (Archives de l'Institut de paléontologie humaine, mémoire n° 2, 171 p., 76 fig.).
- Breuil, H., Obermaier, H., Verner, W., 1915. La Pileta à Benaolán (Malaga, Espagne). *Imprimerie artistique Vve A. Chêne, Monaco* (68 p., 26 fig., 22 pl.).
- Capitan, L., Breuil, H., Bourrinet, P., Peyrony, D., 1906. L'abri Mège : une station magdalénienne à Teyjat (Dordogne). *Rev. École Anthropol.* 16, 196–212 (9 fig.).

- Citerne, P., (Thèse de doctorat en préhistoire) 2003. *Les poissons dans l'art paléolithique. Un thème figuratif au cœur de l'iconographie magdalénienne*. Université de Toulouse-Le Mirail (476 p.).
- Cleyet-Merle, J.-J., 1990. *La préhistoire de la pêche*. Errance, Collection des Hespérides, Paris (195 p.).
- Delaunay, P., 1932. *Catalogue de la section d'histoire naturelle et de technologie du musée du Mans (Hôtel de Tessé)*. Imp. P. Blanchet, Le Mans (105 p.).
- Giroud, P., Masséat, E., 1900. *Les stations de l'Âge du Renne dans les vallées de la Vézère et de la Corrèze, Laugerie-Basse, industries, sculptures, gravures*. Baillièrre, Paris (101 p., 43 p. d'explication de planches, 110 pl. h.t.).
- Lartet, L., Chaplain-Duparc, H., 1874. *Sur une sépulture des anciens troglodytes de Pyrénées superposée à un foyer contenant des débris humains associés à des dents sculptées de lion et d'ours. Matériaux pour l'histoire naturelle et primitive de l'homme* 5, 101–167 (deuxième série, 25 fig.).
- Lorblanchet, M., 1993. *Les poissons*. In: GRAPP. *L'art pariétal paléolithique. Techniques et méthodes d'étude*. édition du CTHS, Paris, pp. 181–188.
- Marshack, A., 1972. *The roots of civilisation. The cognitive beginnings of Man's first art symbol and notation*. Weindenfeld & Nicolson, Londres (427 p., 225 fig.).
- Monnier, J.-L., Hinguant, S., Pigeaud, R., Arellano, A., Méléard, N., Merle, D., Molines, N., Moullé, P.-É., 2005. *Art mobilier et parures sur matières dures animales : collections anciennes et découvertes récentes dans le Paléolithique supérieur de la vallée de l'Erve (Mayenne)*. In: Dujardin, V. (dir.), *Industrie osseuse et parures du Solutréen au Magdalénien en Europe*, Actes de la table ronde sur le Paléolithique supérieur récent, Angoulême (Charente), 28–30 mars 2003. *Mem. Soc. Prehist. Fr.* XXXIX, pp. 101–121.
- Passemar, E., 1944. *La caverne d'Isturitz en Pays basque*. *Préhistoire* 9, 7–84 (62 fig., 64 pl.).
- Péquart, M., Péquart, S.-J., 1963. *Grotte du Mas-d'Azil (Ariège). Une nouvelle galerie magdalénienne*. *Ann. Paleontol.* 49, 3–97 (215 fig.).
- Pigeaud, R., 2013. *L'Ouest : carrefour ou périphérie ? Observations sur l'art pariétal et mobilier du Paléolithique supérieur ancien des « grottes de Saulges »*. In: Bodu, P., Chehmana, L., Klaric, L., Mevel, L., Soriano, S., Teyssandier, N. (dir.), *Le Paléolithique supérieur ancien de l'Europe du Nord-Ouest, réflexions et synthèses à partir d'un projet collectif de recherche sur le Centre et le Sud du Bassin parisien*, Actes du colloque de Sens, 15–18 avril 2009, éd. *Mem. Soc. Prehist. Fr.* LVI, pp. 251–282.
- Pigeaud, R., Rodet, J., Devière, T., Betton, J.-P., Bonic, P., 2005. *Palaeolithic Cave art in northern Europe: an exceptional discovery*. *Antiquity* 80 (n° 309). Article en ligne : <http://www.antiquity.ac.uk/ProjGall/pigeaud/index.html>.
- Pigeaud, R., Hinguant, S., Paitier, H., Pommier, V., Bonic, P., avec la contribution de F. Berrouet, M.-D. Pinel et A. Redou, 2012. *La grotte Margot (Thorigné-en-Charnie, Mayenne) : un sanctuaire complexe aux influences multiples*. *Préhistoire, Art et Sociétés. Bull. Soc. Prehist. Ariège-Pyrénées* LXVII, 81–101.

Pour en savoir plus

- Airvaux, J., Méléard, N., 2006. *Regard sur les représentations paléolithiques de pinnipèdes : les phoques de La Marche et du réseau Guy-Martin (Lussac-les-Châteaux, Vienne)*. *Préhistoire du Sud-Ouest*, 13/2, 135–50.
- Baffier, D., Girard, M., Guillamet, E., Bertin, E., Delon, D., Hardy, M., 2005. *Les poissons de la Grande Grotte d'Arcy-sur-Cure (Yonne)*. *Munibe (Antropologia Arkeologia)*, III (57), 53–64.
- Citerne, P., Chanut, B., 2005. *Les représentations de poissons plats [Teleostei: Pleuronectiformes] dans l'art paléolithique européen*. *Munibe (Antropologia Arkeologia)*, III (57), 65–77.
- Cleyet-Merle, J.-J., 1987. *Les figurations des poissons dans l'art paléolithique*. *Bull. Soc. Prehist. Fr.*, t. 84, n° 10–12, 394–402.
- Clottes, J., Courtin, J., Vanrell, L., 2005. *Cosquer redécouvert*. Éditions du Seuil, 256 p.
- Crémadès, M., 1998. *Les relations entre les hommes préhistoriques et la mer d'après les représentations d'animaux marins au Paléolithique supérieur*. In: *L'homme préhistorique et la mer*, Actes du 120^e congrès national des sociétés historiques et scientifiques, Aix-en-Provence, 1995, pp. 141–150.
- Keith, Ph. et al., 2011. *Les poissons d'eau douce de France*. Biotope Éditions, Publications scientifiques du Muséum, Collections Inventaires & biodiversité, pp. 273–363, 390–418, 506–514.
- Lorblanchet, M., 2010. *Art pariétal. Grottes ornées du Quercy*. Éditions du Rouergue, 447 p.
- Paillet, P., 2014. *L'Art des objets de la Préhistoire. Laugerie-Basse et la collection du marquis Paul de Vibraye au Muséum national d'histoire naturelle*. Errance (176 p., 146 fig. nb, 127 fig. couleur h. t.).
- Soleilhavoup, F., 2011. *Peintures et gravures rupestres de poissons, pratiques de pêche et mythes associés au Sahara préhistorique*. *Cahiers de l'AARS*, n° 15, décembre 2011.