

Aperçu de la pêche sur le littoral méditerranéen français durant la Protohistoire, d'après les données ichtyofauniques

Myriam STERNBERG*

L'étude de l'ichtyofaune de trois gisements du II^e Âge du Fer en France méditerranéenne montre une exploitation active des écosystèmes aquatiques environnants (fig. 1) : le site de Lattes, situé à proximité des étangs littoraux, est caractérisé par la présence importante d'espèces lagunaires (fig. 2) ; le site d'Olbia, situé sur la côte varoise, est caractérisé par des espèces marines, fréquentant les fonds rocheux et/ou les fonds meubles (fig. 3) ; le site d'Arles, situé sur le Rhône, est caractérisé par des espèces fluviales (*Esox lucius* L., *Alosa finta* R.), des espèces remontant les fleuves (*Acipenser sturio* L. et *Anguilla anguilla* (L.) et des espèces marines remontant les estuaires (*Dicentrarchus labrax* (L.), les *Mugilidae* ...) (fig. 4).

Sur l'un de ces gisement (Lattes), les investigations ont été poussées. Grâce à un tamisage fin des sédiments (Sternberg 1989), la conservation différentielle des parties anatomiques du squelette et la conservation différentielle interspécifique ont pu être démontrées (Sternberg, inédit).

Les résultats obtenus montrent que le nombre d'espèces capturées augmente entre la fin du IV^e s. av. n. è. et la fin du I^{er} s. de n. è. ; et que la fréquence relative de chaque espèce au cours du temps, établie sur le nombre de restes déterminés spécifiquement, est variable (Sternberg, 1992).

En regroupant les espèces par rangs d'importance et par profils d'évolution (Sternberg, 1992 ; Sternberg, inédit), on observe l'évolution de trois groupes d'espèces (fig. 5). Dans un premier groupe, les espèces dont les restes sont les plus nombreux au

* ERA 38 du CRA-CNRS, 15 avenue de Stalingrad, 94260 Fresnes.

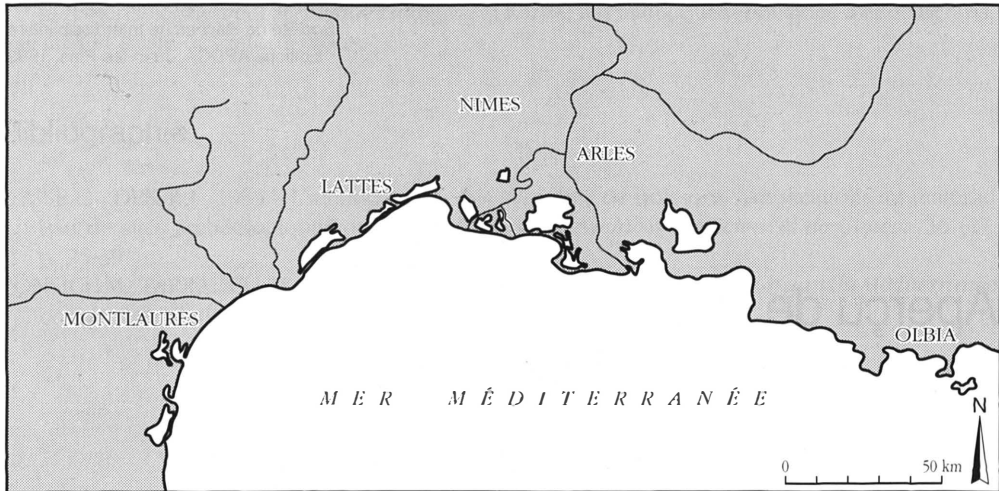


Fig. 1. Localisation géographique des sites étudiés.

Nom latin (1)	nom commun	appellation midi (2)
<i>Alosa finta rhodanensis</i> Roule, 1924	alose du Rhône	alouso, alachia
<i>Anguilla anguilla</i> (Linné, 1758)	anguille	anghillo, bomarinque
<i>Belone belone</i> (Linné, 1761)	orphie	aguïa, grande aiguille
<i>Dicentrarchus labrax</i> (Linné, 1758)	bar, loup	loup, loubas
<i>Engraulis ancrasicolus</i> (Linné, 1758)	anchois	anchgiove, melet, antchoïa
<i>Lophius piscatorius</i> Linné, 1758	baudroie commune	bondreuil, boudron
<i>Mulus barbatus</i> Linné, 1758	rouget barbet	rougié, striglio
<i>Psetta maxima</i> (Linné, 1758)	turbot	
<i>Sardina pilchardus</i> (Walbaum, 1792)	sardine	sarda, sardina
<i>Scomber scombrus</i> Linné, 1758	maquereau commun	auriol, beidat
<i>Solea vulgaris</i> Quensel, 1806	sole commune	Sola, Plaïga
<i>Sparus aurata</i> Linné, 1758	dorade royale	aourado, daurado
<i>Squatina squatina</i> (Linné, 1758)	ange de mer commun	antjou
<i>Trachurus trachurus</i> (Linné, 1758)	chinchard	biset, cagnenc
<i>Umbrina cirrosa</i> (Linné, 1758)	ombrine commune	oumbrino
<i>Zeus faber</i> Linné, 1758	Saint-Pierre	
<i>Clupeidae</i>	famille des clupéidés (harengs, sardines, sprats..)	
<i>Labridae</i>	famille des labridés (labres, vieilles...)	
<i>Mugilidae</i>	famille des muges	
<i>Pleuronectidae</i>	famille des pleuronectidés (poissons plats : limande, flet...)	
<i>Salmonidae</i>	famille des salmonidés (saumon, truite de mer...)	
<i>Serranidae</i>	famille des serranidés (callanthias, serrans, mérours...)	

Fig. 2. Liste des espèces retrouvées à Lattes entre le IV^e s. av. n. è et la fin du 1^{er} s. de n. è.

(1) La nomenclature utilisée est celle de Whitehead *et al.* (Ed.), Poissons de l'Atlantique du Nord-Est et de la Méditerranée, 3 vol., Unesco, 1986.

(2) Les appellations sont celles qui sont mentionnées par Kiener 1985 ; la liste n'est pas exhaustive.

Nom latin	nom commun
<i>Belone belone</i> (Linné, 1761)	orphie, aiguille
<i>Boops boops</i> (Linné, 1758)	bogue
<i>Conger conger</i> (Linné, 1758)	congre
<i>Dentex dentex</i> (Linné, 1758)	denté commun
<i>Dicentrarchus labrax</i> (Linné, 1758)	bar, loup
<i>Galeorhinus galeus</i> (Linné, 1758)	requin Hà
<i>Labrus merula</i> Linné, 1758.	Labre merle
<i>Liza ramada</i> (Risso, 1826)	mulet porc
<i>Muraena helena</i> Linné 1758	murène
<i>Mustelus mustelus</i> (Linné, 1758)	émissole
<i>Scomber scombrus</i> Linné, 1758	maquereau commun
<i>Sparus aurata</i> Linné, 1758	dorade royale
<i>Squatina squatina</i> (Linné, 1758)	ange de mer commun
<i>Thunnus thynnus</i> (Linné, 1758)	thon rouge
<i>Uranoscopus scaber</i> Linné, 1758	rascasse blanche
<i>Anguilla anguilla</i> (Linné, 1758)	anguille
<i>Carcharhinidae</i>	famille de requins
<i>Labridae</i>	famille des labres ou vieilles
<i>Mugilidae</i>	famille des muges ou mulets

Fig. 3. Liste des espèces retrouvées à Olbia entre le III^e s. av. n. è. et la fin du I^{er} s. de n. è.

Nom latin	nom commun	appellation Midi
<i>Alosa finta rhodanensis</i> Roule, 1924	alose du Rhône	alouso, alachia
<i>Esox lucius</i> Linné, 1758	brochet	
<i>Ascipenser sturio</i> Linné 1758	esturgeon	
<i>Anguilla anguilla</i> (Linné, 1758)	anguille	anghillo, bomarinque
<i>Dicentrarchus labrax</i> (Linné, 1758)	bar, loup	loup, loubas
<i>Mullus barbatus</i> Linné, 1758	rouget barbet	rougié, striglio
<i>Mustelus mustelus</i> (Linné, 1758)	émissole	
<i>Solea vulgaris</i> Quensel, 1806	sole commune	sola, Plaïga
<i>Sparus aurata</i> Linné, 1758	dorade royale	aourado, daurado
<i>Squatina squatina</i> (Linné, 1758)	ange de mer commun	antjou
<i>Mugilidae</i>	famille des muges	
<i>Pleuronectidae</i>	famille des pleuronectidés (poissons plats : limande, flets...)	

Fig. 4. Liste des espèces retrouvées à Arles entre le V^e et le II^e s. av. n. è.

début de la période considérée (*Sparus aurata* L. ; *Dicentrarchus labrax* (L.) ; *Anguilla anguilla* (L.)) sont réunies. Dans un deuxième groupe, les espèces de moyenne importance, mais présentes sur toute la séquence chronologique étudiée (*Mugilidae*, *Sparidae* (autres que *Sparus aurata* L.), *Mullus barbatus* L.), sont rassemblées. Enfin, dans un dernier groupe, on trouve les espèces qui apparaissent de manière significative à partir de -150/-125 (*Scomber scombrus* L., *Sardina pilchardus* (W.), *Engraulis encrasicolus* (L.) et des *Clupeidae*).

L'interprétation proposée est que les groupes 1 et 2 témoignent d'une pêche lagunaire, traditionnelle, et que le groupe 3 témoigne d'une pêche hauturière à caractère plus spécialisé. L'évolution de ce dernier groupe est tout à fait indépendante de celle des deux autres.

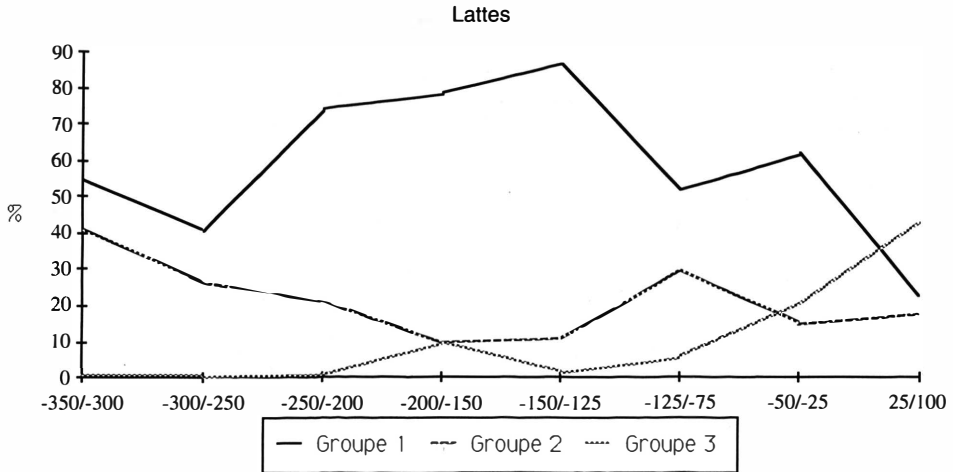


Fig. 5. Lattes (Hérault). Évolution entre -350/-300 et +25/+100, de la fréquence relative des trois groupes d'espèces définis.

Groupe 1 : *Sparus aurata* L. ; *Dicentrarchus labrax* (L.) ; *Anguilla anguilla* (L.). Groupe 2 : Sparidae (autres que *Sparus aurata* L.) ; Mugilidae ; *Mullus barbatus* (L.). Groupe 3 : *Scomber scombrus* L. ; *Sardina pilchardus* (W.) ; *Engraulis encrasicolus* (L.) ; Clupeidae.

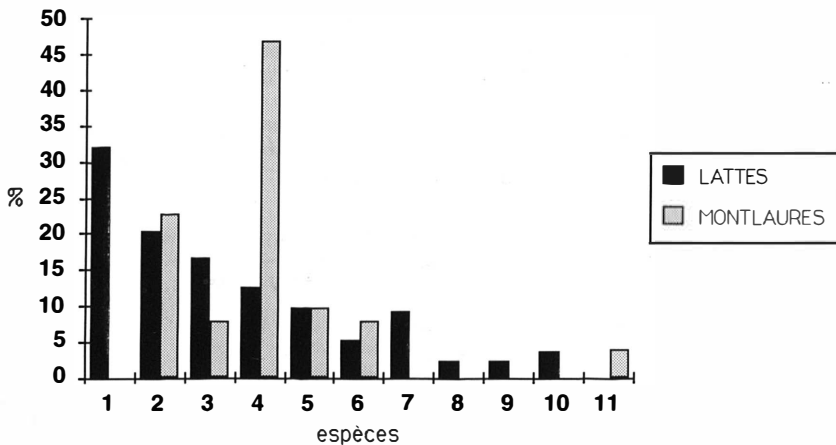


Fig. 6. Comparaison du taux de restes déterminés par espèce, entre le site de Lattes (Hérault) et le site de Montlaures (Aude).

1. *Sparus aurata* L. ; 2. *Dicentrarchus labrax* (L.) ; 3. Sparidae (autres que *Sparus aurata* L.) ; 4. *Anguilla anguilla* (L.) ; 5. Mugilidae ; 6. *Belone belone* (L.) ; 7. *Mullus barbatus* L. ; 8. *Solea vulgaris* Q. ; 9. *Sardina pilchardus* (W.) ; 10. *Alosa finta* R. ; 11. Cyprinidae.

L'analyse typologique du matériel de pêche retrouvé sur le même gisement, qui montre l'abandon des lests en pierre au début du II^e av. n. è et l'augmentation sensible du nombre des filets (lests en plomb) et des hameçons à partir de cette date (Feugère, 1992), suggère une évolution simultanée des techniques.

Les résultats obtenus sur deux autres gisements convergent sur certains points. Ainsi, la fréquence relative des espèces consommées à Montlaurès (Aude), au III^e s. av. n. è., est très différente de celle de Lattes pour la même phase (fig. 6). Cela pourrait confirmer la diversité de l'exploitation des écosystèmes, déjà perçue à l'analyse qualitative des listes d'espèces d'Arles, Olbia et Lattes. Les résultats obtenus sur le sites des Halles, à Nîmes, vont, quant à eux, dans le même sens que ceux qui ont été obtenus à Lattes pour le I^{er} s. de n. è. (fig. 7).

Conclusion

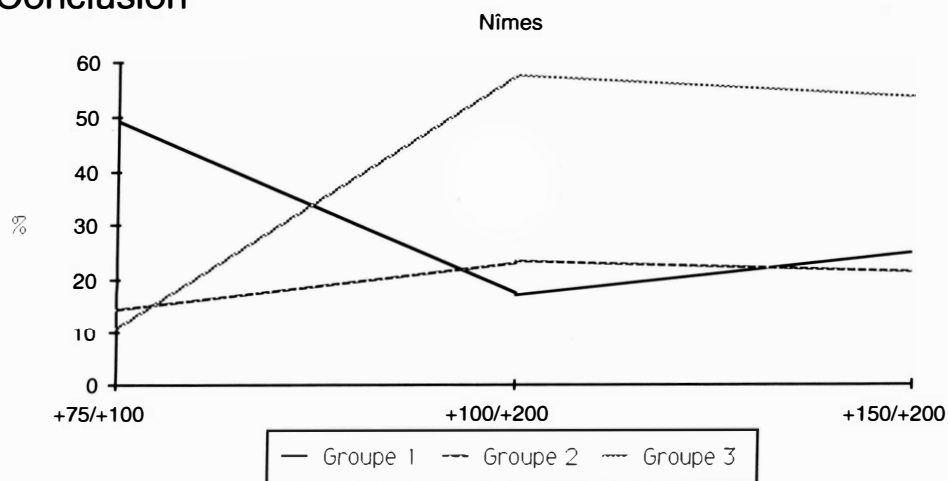


Fig. 7. Nîmes (Gard). Évolution entre +75 et +200, de la fréquence relative des trois groupes d'espèces définis.

Avant la fin du II^e s. av. n. è., la pêche sur le littoral méditerranéen français apparaît tournée vers l'exploitation du milieu environnant le plus proche. C'est ce que laisse penser l'analyse qualitative du matériel ichtyofaunique de plusieurs gisements archéologiques situés à proximité de milieux aquatiques différents : Lattes (milieu lagunaire), Arles (milieu fluvial), Olbia (milieu marin). Les premiers résultats quantitatifs, obtenus à Lattes (milieu lagunaire) et Montlaurès (estuaire), semblent confirmer la prédominance d'espèces locales dans la consommation.

A partir de la fin du II^e s. av. n. è., l'apparition massive d'espèces nouvellement pêchées à Lattes, doublée d'une évolution technique, est un fait. A partir du I^{er} s. de n. è., l'évolution identique de consommation retrouvée à Nîmes, site de l'intérieur, permet-elle d'avancer l'hypothèse d'une consommation qui se standardise ?

Bibliographie

- FEUGERE M., 1992.– Les instruments de chasse, de pêche et d'agriculture, *Lattara 5*, ARALO, p. 139-162.
- KIENER A., 1985.– *Au fil de l'eau en pays méditerranéen*, Abanel.
- STERNBERG M., 1989.– La consommation du poisson à Lattes (Hérault), III^e-I^{er} s. av. n. è. Méthode d'étude et premiers résultats, *Lattara 2*, ARALO, p. 101-120.
- STERNBERG M., 1992.– La pêche entre la fin du IV^e s. av. n. è. et le milieu du I^{er} s. de n.è. : une activité stable dans l'économie des Lattarenses ?, *Lattara 5*, ARALO, p. 111- 124.
- STERNBERG M., inédit.– *Le rôle de la pêche dans l'économie vivrière des sociétés protohistoriques du littoral méditerranéen français à travers l'étude de l'ichtyofaune. Proposition d'un modèle d'analyse : le cas du gisement de Lattes (Hérault) entre le milieu du IV^e s. av. n. è. et la fin du I^{er} s. de n. è.* Thèse de doctorat, Université de Paris I, 1993.
- WHITEHEAD P. J. P., BAUCHOT M.-L., HUREAU J.-C., NIELSEN J., TORTONESE E., (Éd.), 1986.– *Poissons de l'Atlantique du Nord-Est et de la Méditerranée*, 3 vol., UNESCO, Paris.