

# Une nouvelle espèce de *Porcellio* (Crustacea, Isopoda, Oniscidea) en Tunisie

Lamia MEDINI

Faouzia CHARFI-CHEIKHROUHA

Laboratoire de Bio-Écologie et Systématique évolutive des Crustacés,  
Faculté des Sciences de Tunis, Campus Universitaire, 2092 Manar II (Tunisie)  
f.charfi@fst.rnu.tn

Medini L. & Charfi-Cheikhrouha F. 2001. — Une nouvelle espèce de *Porcellio* (Crustacea, Isopoda, Oniscidea) en Tunisie. *Zoosystema* 23 (1) : 59-63.

## RÉSUMÉ

L'espèce *Porcellio djahizi* n. sp., de la région de Kasserine en Tunisie, est décrite. Cette nouvelle espèce vit en sympatrie et présente quelques similitudes avec *Porcellio variabilis* Lucas, 1846. Elle se distingue de celle-ci par son tégument lisse, son corps plus effilé, son premier péréionite à angles arrondis à la base des pleurépimères, ses champs glandulaires ovales et par l'absence de tubercule frontal et de dimorphisme sexuel au niveau des exopodites des uropodes.

## MOTS CLÉS

Crustacea,  
Isopoda,  
Oniscidea,  
*Porcellio djahizi* n. sp.,  
Tunisie,  
espèce nouvelle.

## ABSTRACT

*A new species of Porcellio (Crustacea, Isopoda, Oniscidea) from Tunisia. Porcellio djahizi* n. sp. is described from Kasserine in Tunisia. This new species is rather similar to *Porcellio variabilis* Lucas, 1846, both living in sympatry. The first differs from the second mainly by its smooth tegument, its slender body, its first pereonite with posterolaterally rounded corners, its oval glandular fields and by the absence of a protuberance on vertex and of sexual differentiation of the uropodal exopodite.

## KEY WORDS

Crustacea,  
Isopoda,  
Oniscidea,  
*Porcellio djahizi* n. sp.,  
Tunisia,  
new species.

## INTRODUCTION

Le genre *Porcellio* Latreille, 1804 en Tunisie n'a fait l'objet que de quelques récentes investigations (Caruso & Di Maio 1990, 1993 ; Di Maio & Caruso 1991 ; Di Maio 1996 ; Medini & Charfi-Cheikhrouha 1998, 1997-1999). Les nombreuses explorations qui ont couvert la presque totalité du territoire tunisien, nous ont permis d'identifier 11 espèces du genre *Porcellio*. Dans le présent travail, nous décrivons une nouvelle espèce, *Porcellio djahizi* n. sp., et nous précisons ses affinités écologiques.

## ÉTUDE SYSTÉMATIQUE

Genre *Porcellio* Latreille, 1804

*Porcellio djahizi* n. sp.

(Figs 1-3)

MATÉRIEL TYPE. — Holotype, 1 ♂, Jebel Chaâmbi, 1440 m d'altitude, IX.1996, déposé au Laboratoire de Bio-Écologie et Systématique évolutive des Crustacés à la Faculté des Sciences de Tunis. Paratypes, 1 ♂ et 6 ♀♀, même localité (2 ♀♀ MNHN Is5698) ; 2 ♂♂ et 11 ♀♀, Jebel Mouldi, IX.1996 ; 3 ♂♂ et 3 ♀♀, Jebel Sidi Aïch, XII.1996, déposés au Laboratoire de Bio-Écologie et Systématique évolutive des Crustacés à la Faculté des Sciences de Tunis ; 2 ♂♂ et 2 ♀♀ (MNHN Is5699).

ÉTYMOLOGIE. — *P. djahizi* n. sp. est dédiée au célèbre penseur et polygraphe arabe Djahiz (776-868), auteur notamment du livre des animaux en sept volumes.

### DESCRIPTION

L'holotype *in toto* est observé et dessiné sous la loupe binoculaire muni d'un tube à dessin ; ses différents appendices sont disséqués puis observés et dessinés au microscope Olympus muni d'un écran à projection.

### Habitus

Le corps de *Porcellio djahizi* n. sp. (Fig. 1), effilé, est presque trois fois plus long que large. Le mâle est plus petit que la femelle ; la taille maximale, mesurée entre le bord frontal et l'extrémité postérieure du pléotelson, atteint 11 mm chez les mâles et 14,5 mm chez les femelles.

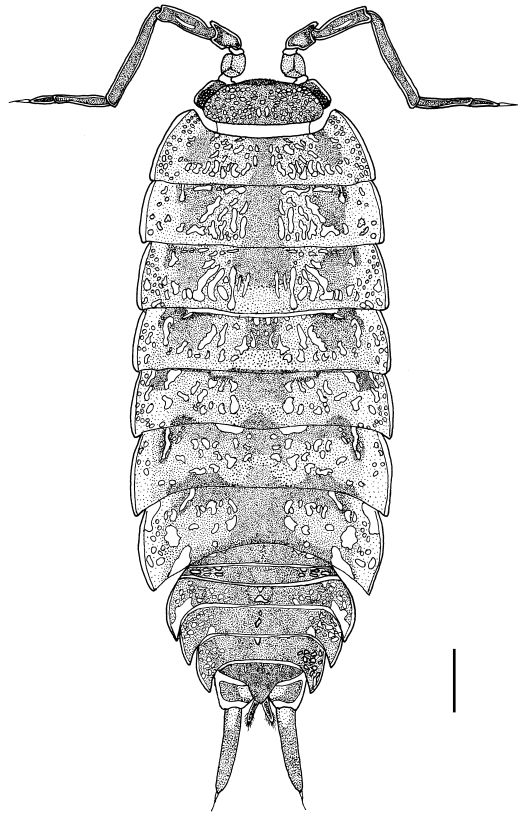


FIG. 1. — *Porcellio djahizi* n. sp. Habitus mâle en face dorsale. Échelle : 1 mm.

Le céphalon est deux fois plus large que long (Fig. 2A). Il présente un lobe médian peu saillant et faiblement arrondi ; celui-ci est nettement dépassé par les deux lobes latéraux quadrangulaires et légèrement recourbés vers l'avant. Le céphalon est dépourvu de tubercule frontal sternal. L'appareil oculaire est constitué de 24 à 28 ommatidies.

Le bord postérieur du premier péréionite, presque rectiligne, présente parfois une légère sinuosité à la base des pleurépimères (Fig. 2A). Ces derniers, peu étalés, possèdent des angles postérieurs arrondis. Les champs glandulaires, de forme ovoïde et faiblement détachés de la marge des pleurépimères, renferment presque une quarantaine de pores (Fig. 3F). Les champs du premier péréionite sont logés à l'intérieur des angles antérieurs des pleurépimères alors que ceux des segments II à VII ont une position submédiane.

Le pléon est légèrement en retrait par rapport au péréion ; les néopleurons sont faiblement développés. Le telson est terminé par une pointe courte d'aspect triangulaire et à sommet légèrement arrondi (Fig. 2B, C).

#### Coloration

La face tergale de *Porcellio djahizi* n. sp. est pigmentée en brun-noirâtre ; cette coloration, similaire à celle de l'espèce *P. variabilis* (Medini & Charfi-Cheikhrouha 1998), risque de confondre les deux espèces. La pigmentation de la tête, brun foncé, est cependant différente. Sur chacun des tergites apparaissent trois taches brunes ; les pleurépimères sont faiblement pigmentés. Le pléon est coloré en brun avec des pigments noirs bien concentrés qui lui donnent une coloration légèrement plus foncée que celle du péréion. Le telson est de teinte brun foncé.

#### Tégument

*Porcellio djahizi* n. sp. possède un tégument lisse, dépourvu de granulations. Le corps est recouvert de soies-écailles en forme d'Y ressemblant à un trèfle (Fig. 3G).

#### Appendices

Nous nous limitons à la description des appendices ayant une valeur taxinomique, tels que les antennes, les péréiopodes VII mâles, les pléopodes I et II mâles et les uropodes.

**Antennes.** Les antennes (Fig. 3A) atteignent le troisième péréionite. Les articles de la hampe sont carénés et les épines antennaires du second et du cinquième articles sont développées. Le flagelle est composé de deux articles ; le premier étant plus développé que le second. Tous les articles antennaires sont garnis de soies.

**Péréiopodes VII mâle.** Les péréiopodes VII (Fig. 3B) sont hautement différenciés chez le mâle ; l'ischio s'étale en une palette élargie qui présente sur sa base rostrale une fossette garnie d'écailles piliformes. Le carpos possède, sur sa marge externe, une bosse bien marquée qui occupe le milieu du segment.

**Pléopodes. I mâle :** le lobe interne de l'exopodite I mâle (Fig. 3C), quadrangulaire et très allongé,

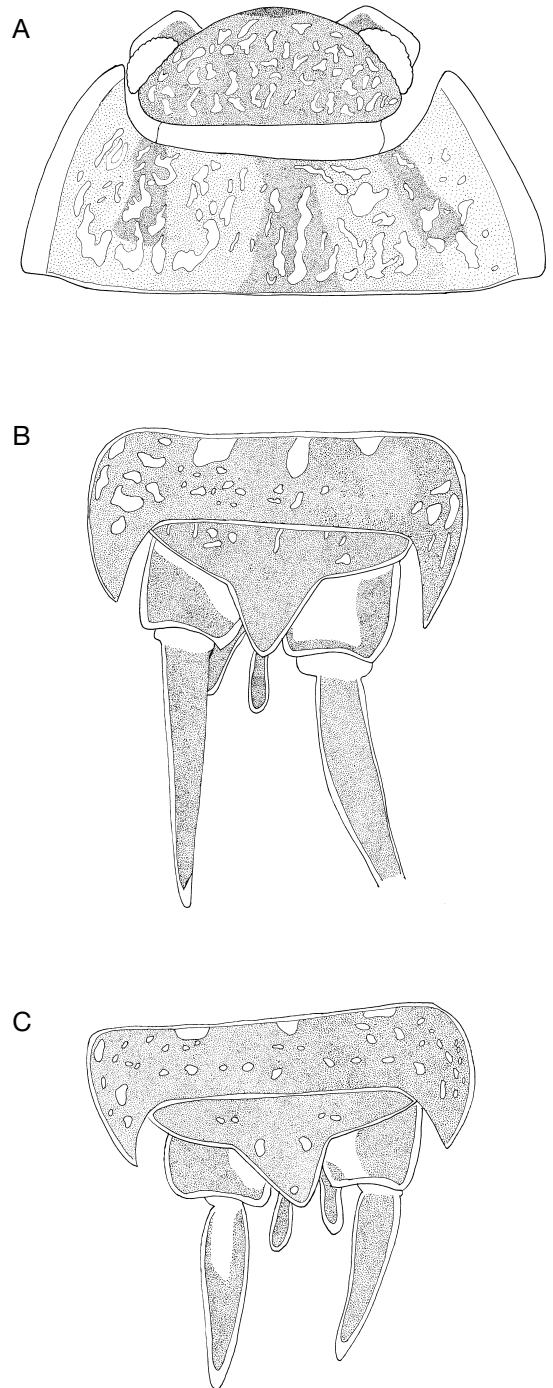


FIG. 2. — *Porcellio djahizi* n. sp. ; A, région antérieure ; B, région postérieure mâle ; C, région postérieure femelle. Échelle : 1 mm.

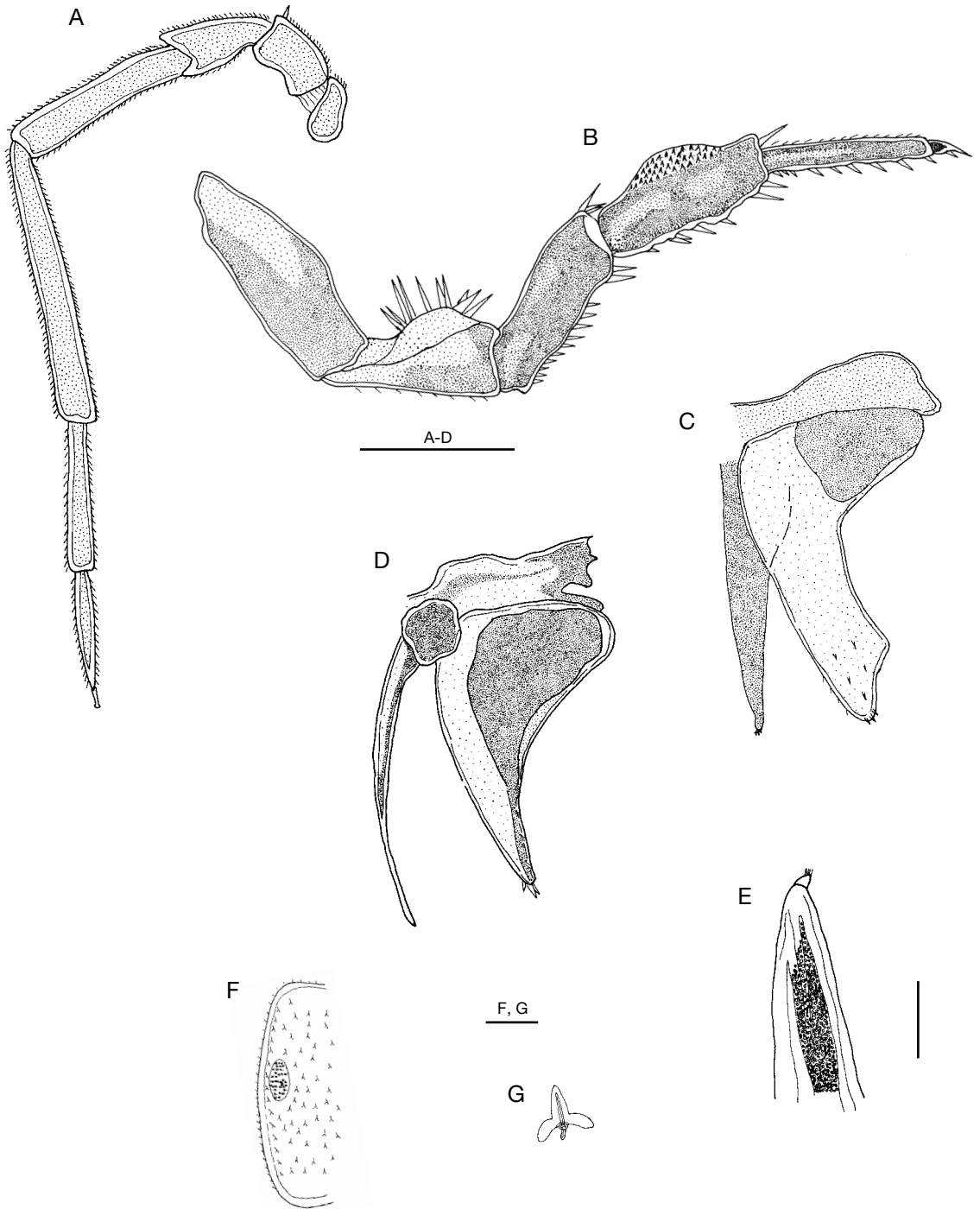


FIG. 3. — *Porcellio djahizi* n. sp. ; A, antenne ; B, péréiopode VII mâle ; C, pléopode I mâle ; D, pléopode II mâle ; E, extrémité de l'endopodite du premier pléopode mâle ; F, champ glandulaire du 4<sup>e</sup> péréionite ; G, soie-écaille. Échelles : A-D, 1 mm ; E, 0,1 mm ; F, G, 0,2 mm.

dépasse l'apophyse génitale. Son extrémité distale, marquée par trois épines faibles sur son bord interne, est tronqué obliquement. L'endopodite (Fig. 3C, E), aussi long que l'exopodite, possède une extrémité recourbée et garnie de soies. II mâle : le lobe interne de l'exopodite (Fig. 2D) est triangulaire à extrémité bornée d'épines. L'endopodite, légèrement plus long que l'exopodite, est effilé à son extrémité.

**Uropodes.** Les protopodites dépassent légèrement le telson. Les uropodes sont peu développés et sensiblement de même longueur chez les deux sexes.

#### AFFINITÉS

Selon les caractéristiques morphologiques signalées par Vandel (1946, 1951, 1956, 1962), *Porcellio djahizi* n. sp. appartient au groupe *laevis*. *Porcellio djahizi* n. sp. vivant en sympatrie avec *Porcellio variabilis* Lucas, 1846, présente quelques similitudes avec cette dernière. Cette ressemblance intéresse en particulier la coloration, la présence de bosse sur le carpos du périopode VII mâle et l'échancrure de l'extrémité de l'exopodite du pléopode I mâle. Il s'en distingue par son tégument lisse, son corps plus effilé, son premier péréionite à angles arrondis au niveau des pleurépimères, ses champs glandulaires ovales et par l'absence de tubercule frontal et de dimorphisme sexuel au niveau des exopodites des uropodes.

#### ÉCOLOGIE

*Porcellio djahizi* n. sp. est récolté dans les forêts du centre ouest de la Tunisie tout près de la frontière tuniso-algérienne. Son aire de répartition, réduite, est limitée à l'étage bioclimatique semi-aride supérieur et moyen à hiver frais d'altitude. Cette espèce n'est rencontrée qu'en montagne entre 700 et 1440 m d'altitude contrairement aux autres espèces du même genre, on peut donc la

qualifier d'espèce montagnarde et également forestière. Elle est cantonnée aux sols argileux et caillouteux mais riches en humus.

#### RÉFÉRENCES

- CARUSO D. & DI MAIO M.-C. 1990. — Revisione delle specie maghrebine del Gen. *Porcellio* Latr. IV: *Porcellio olivieri* (Aud.-Sav.) e *Porcellio letourneuxi* Sim. (Crustacea, Isopoda, Oniscoidea). *Animalia* 17: 283-299.
- CARUSO D. & DI MAIO M.-C. 1993. — Revisione delle specie maghrebine del gen. *Porcellio*. VI: *Porcellio buddelundi* Sim. e *Porcellio tripolitanus* Verh. (Crustacea, Isopoda Oniscoidea). *Animalia* 20 (1-3): 5-11.
- DI MAIO M.-C. 1996. — Le specie del Gen. *Porcellio* Latreille, 1804 di Sicilia ed isole circumsiciliane (Crustacea, Isopoda, Oniscoidea). *Naturalista siciliana* S. 4, 20 (1-2) : 47-69.
- DI MAIO M.-C. & CARUSO D. 1991. — Revisione delle specie maghrebine del gen. *Porcellio* Latr. V. *Porcellio albinus* B.-L. e *Porcellio spinipes* Dollf. (Crustacea, Isopoda, Oniscoidea). *Animalia* 18: 207-221.
- MEDINI L. & CHARFI-CHEIKHROUHA F. 1998. — Redescription et répartition géographique de *Porcellio variabilis* Lucas, 1846 (Isopoda, Oniscoidea). *Crustaceana* 71 (8): 833-844.
- MEDINI L. & CHARFI-CHEIKHROUHA F. 1997-1999. — Sur la présence de *Porcellio simulator* Budde-Lund, 1885 en Tunisie (Crustacé, Isopode Oniscoïde). *Bulletin de la Société des Sciences naturelles de Tunisie* 27 : 103-109.
- VANDEL A. 1946. — Crustacés Isopodes terrestres (Oniscoidea) épigés et cavernicoles du Portugal. Étude des récoltes de M. A. de Barros Machado. *Annales de la Faculté des Ciencias de Porto* 30: 135-427.
- VANDEL A. 1951. — Le genre « *Porcellio* » (Crustacés, Isopodes, Oniscoidea). Évolution et Systématique. *Mémoires du Muséum national d'Histoire naturelle*, Paris (N. S.) série A (Zool. 3): 1-192.
- VANDEL A. 1956. — Une nouvelle classification du genre *Porcellio* (Crustacés: Isopodes terrestres). *Bulletin du Muséum national d'Histoire naturelle*, Paris 2<sup>e</sup> série 28: 124-128.
- VANDEL A. 1962. — Isopodes terrestres (deuxième partie). *Faune de France* 66: 417-931.

Soumis le 19 octobre 1999 ;  
accepté le 13 octobre 2000.