

# RESTES D'ANIMAUX PROVENANT DE STRUCTURES RITUELLES DE TOPPO DAGUZZO, POTENZA, ITALIE

Barbara WILKENS\*

## Résumé

Dans la zone de l'acropole de Toppo Daguzzo en Basilicate, dont la fréquentation date de l'Enéolithique à l'Âge du Fer, différentes structures ont été identifiées ayant un caractère rituel et funéraire. Quelques puits contenaient des os d'animaux parmi lesquels des restes de cerf.

## Summary

*Animal remains from ritual structures of Toppo Daguzzo, Potenza, Italy.*

In the area of the acropolis of Toppo Daguzzo, in Basilicata, dating from Chalcolithic to Iron Age, some ritual and funerary structures have been excavated. In some of these structures, many animal remains have been found.

## Zusammenfassung

*Reste von Tieren aus rituellen Anlagen in Toppo Daguzzo, Potenza, Italien.*

Im Bereich der Akropolis von Toppo Daguzzo (Basilicata) sind neben Gräbern verschiedene Strukturen rituellen Charakters zutage gekommen. Einige dieser Befunde enthielten auch Tierreste. Die Akropolis war vom Chalkolithikum bis in die Eisenzeit besiedelt.

## Mots clés

Italie, Âge du Bronze, Âge du Fer, Rites, Animaux.

## Key Words

Italy, Bronze Age, Iron Age, Rites, Animals.

## Schlüsselworte

Italien, Chalkolithikum, Eisenzeit, Opfergruben, Tiere.

Les restes osseux examinés proviennent de structures situées sur l'acropole de Toppo Daguzzo, près de Lavello en Basilicate, dans un ensemble d'assez grande importance du point de vue rituel et funéraire (fig. 1).

La tombe (puits B) en R'12 remonte probablement à l'Âge du Bronze moyen initial. La femme inhumée avait été déposée sur un lit formé par les os de trois bovins (fig. 2). Sont représentés les os des parties pauvres en viande, comme la tête et les extrémités distales des membres. L'examen de l'usure des dents démontre qu'il s'agit d'individus adultes mais pas âgés, dont au moins un était probablement une femelle. La taille est petite, avec une hauteur moyenne de 1,05 m et une variabilité allant de 1,012 à 1,124 m (Matolcsi, 1969). Les os présentent des fractures et des traces de découpe.

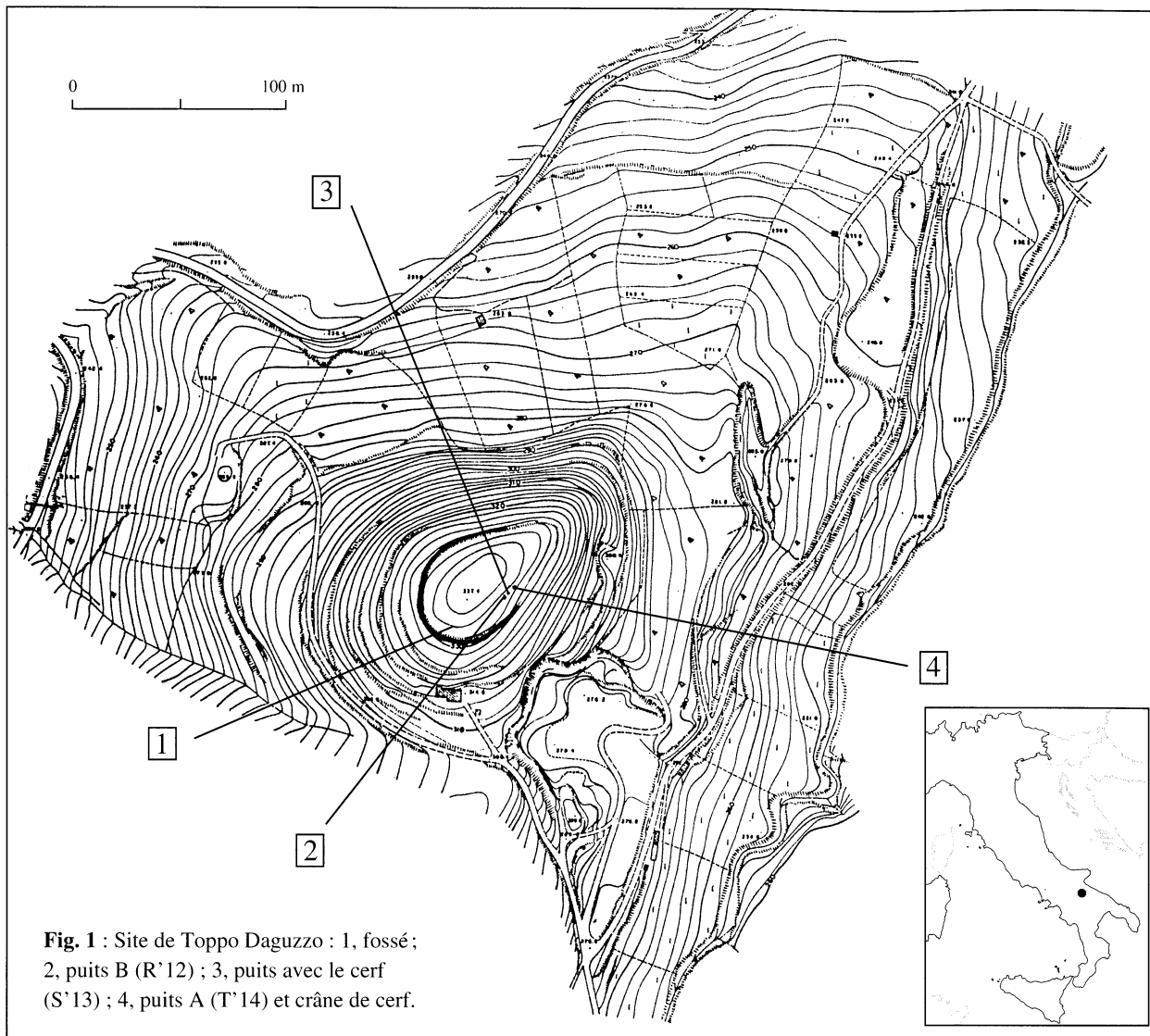
Nous pourrions expliquer la présence des bovins dans la tombe par le fait que les sacrifices et le repas funéraires étaient célébrés à l'occasion de l'inhumation, et les déchets déposés dans la tombe. Il ne s'agirait donc pas d'une offrande de nourriture en faveur du défunt, car la viande était consommée par les vivants.

Les fragments attribués aux autres animaux (*Sus scrofa*, *Cervus elaphus* et *Ovis* ou *Capra*) sont en nombre limité (tab. 1).

Les restes d'un mouton et d'un agneau proviennent du puits A en T'14 (Bronze final/premier Âge du Fer; fig. 3). Pour le mouton qui est adulte mais pas âgé, quelques os du crâne ont été conservés, les deux hémimandibules, l'atlas, les métacarpes, l'os coxal, les fémurs, les métatarses, quelques os du carpe, quelques os sésamoïdes et une grande partie des phalanges. La hauteur moyenne au garrot, estimée à partir de la longueur des métacarpes et des métatarses (Driesch et Boessneck, 1973), est de 58,4 cm et entre donc dans les moyennes des moutons des Âges du Bronze et du Fer de l'Italie centrale et méridionale. Un fragment du crâne conserve une partie de la base d'une cheville osseuse, qui n'est cependant pas suffisante pour la détermination du sexe. On a relevé quelques traces de découpe sur une première phalange.

Quelques os du crâne du deuxième individu, ainsi que les deux hémimandibules, les métacarpes, les métatarses et quelques phalanges étaient conservés. Nous

\* Istituto di Antichità, Arte e Discipline etnodemologiche, Università degli Studi di Sassari, Italia.



n'avons pas relevé de traces de découpe. L'animal avait été tué lorsqu'il était âgé d'un peu plus de cinq mois.

Nous pourrions également reconnaître ici un cas analogue au précédent, même s'il n'y a pas de sépulture, étant donné que l'on a surtout retrouvé des déchets et qu'il manque presque tous les os appartenant aux parties riches en viande. Des restes de petit bétail ont été mentionnés en Italie à partir du Néolithique dans des lieux de culte. Une chèvre entière a été retrouvée dans les niveaux de l'Âge du Bronze de la grotte S. Angelo, sur la Montagna dei Fiori, dans les Abruzzes (Wilkens, 1995).

Dans le puits S'13, les restes d'un cerf, en connexion au moment de la fouille, proviennent de la couche 4, qui date de l'Âge du Bronze final ou du premier Âge du Fer (fig. 4). Les restes présents sont des os des membres antérieurs et postérieurs.



**Fig. 2 :** Le puits B (R'12) avec la sépulture.

Tableau 1 : Nombre de fragments.

	<i>Sus</i>	R'12 <i>Cervus</i>	puits B <i>Bos</i>	Ovicap.	T'14 <i>Ovis 1</i>	puits A <i>Ovis 2</i>	S'13 <i>Cervus</i>	T'15 <i>Cervus</i>
Crâne			7		5	7		1
Dents supérieures			5					
Mandibule			8	1	2	2		
Dents inférieures	1		3		2	1		
Atlas						1		
Humérus							1	
Radius							2	
Ulna							4	
Os du carpe			1					
Métacarpien		1	4	1	2	2	2	
Pelvis				1		1		
Fémur						2		
Tibia							2	
Fibula ou os malléolaire							1	
Talus							2	
Calcanéum							2	
Autres os tarsiens			1			2	5	
Métatarsien		1	6		2	2	2	
Sésamoïde						3		
Phalange I		1	15		8	7	8	
Phalange II		1	2		3	6	3	
Phalange III			4		1	7	1	

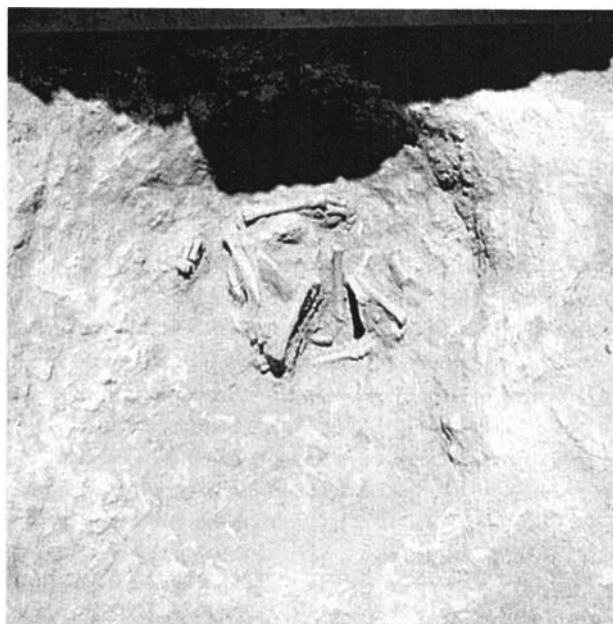
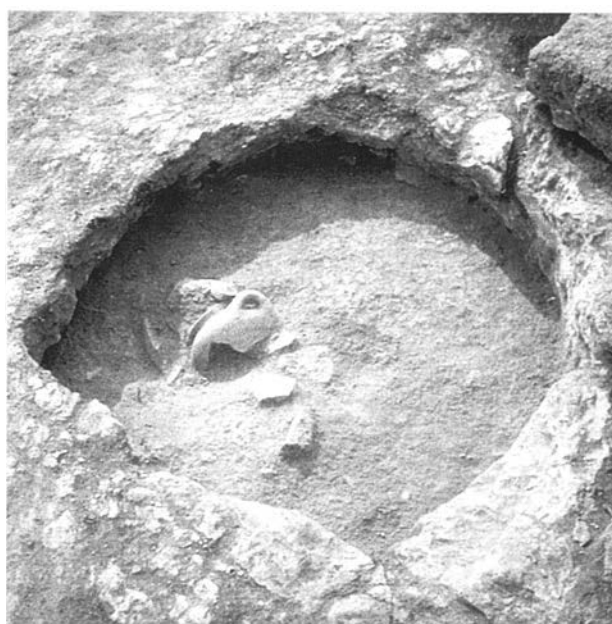
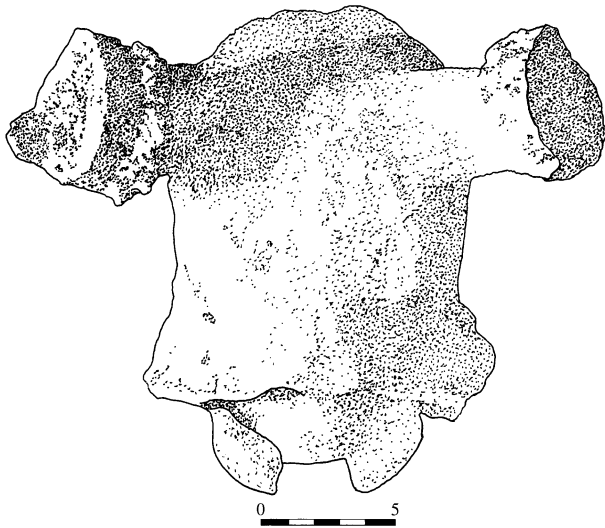
Fig. 3 : Ossements de *Ovis aries* dans le puits A (T'14).

Fig. 4 : Puits S'13. Première phase de fouille.



**Fig. 5 :** Crâne de cerf en T'15.

rieurs, mais il manque les parties de la tête et du tronc car elles ont dû être déplacées par des travaux agricoles. Il s'agit d'un individu jeune. Les épiphyses des premières et des deuxième phalanges sont soudées, ainsi que l'épiphyse proximale du radius et les épiphyses distales de l'humérus et des tibias, alors que les épiphyses distales des métatarses et

du radius, celle des calcaneums et les épiphyses proximales des tibias ne le sont pas. L'âge de mort est proche de celui où se produit la soudure des épiphyses distales des métacarpes, car elles étaient incomplètement soudées. La hauteur moyenne au garrot, calculée à partir de la longueur des métacarpes, est de 1,132 m. Nous n'avons pas relevé de traces de découpe. Des restes de cerfs ont également été retrouvés dans un lieu de culte dans une des structures du Bronze moyen du Barrage du Rendina (Diga del Rendina, Potenza).

Un crâne fragmentaire de cerf (fig. 5) provient de l'angle est de la structure du foyer en T'15, attribuée à l'Âge du Bronze final ou au premier Âge du Fer. Il s'agit d'un mâle, ayant les bois sciés au-dessus de la meule. La suture interfrontale est soudée. La taille, comme on peut le supposer à partir des mesures de la meule et du crâne, ne devait pas être très grande.

On remarque en Italie une augmentation de la taille des cerfs au cours de la période qui va du Néolithique récent à l'Âge du Bronze (Wilkens, 1989), malgré la présence de quelques populations de taille inférieure, probablement liée aux conditions particulières de l'environnement. Les cerfs examinés ici présentent des dimensions qui apparaissent inférieures aux moyennes des nombreuses localités de l'Âge du Bronze et du Fer; elles semblent en revanche proches des dimensions des cerfs dans quelques localités du Bronze moyen et final des Pouilles telles que Giovinazzo et Torre S. Sabina.

---

## Bibliographie

- DRIESCH A. von den et BOESSNECK J., 1973.— Kritische Anmerkungen zur Widerristhöhenberechnung aus Längenmassen vor- und frühgeschichtlichen Tierknochen. *Säugetierkundliche Mitteilungen*, 22 : 325-348.
- MATOLCSI J., 1969.— Historische Erforschung der Körpergrösse des Rindes auf Grund von ungarischen Knochenmaterial. *Zeitschrift für Tierzüchtung und Tierzüchtungsbiologie*, 87 (2) : 89-137.
- WILKENS B., 1989.— Il cervo dal Mesolitico all'Età del Bronzo nell'Italia centro-meridionale. *Rassegna di Archeologia*, 8 : 63-95.
- WILKENS B., 1995.— Animali da contesti rituali nella preistoria dell'Italia centro-meridionale. *Padusa*, 1 : 201-207.
-