

# MODIFICATIONS DE L'AIRE DE RÉPARTITION DU LAPIN (*Oryctolagus cuniculus*) EN FRANCE ET EN ESPAGNE, DU PLÉISTOCÈNE À L'ÉPOQUE ACTUELLE. ÉTAT DE LA QUESTION

Cécile CALLOU\*

## Résumé

A partir de la péninsule ibérique et du Midi de la France, le lapin (*Oryctolagus cuniculus*) a conquis de nombreux territoires grâce 1° à des facteurs environnementaux et 2° à l'Homme. Du Pléistocène au Néolithique, les fluctuations de l'espèce sont étroitement liées à celles du climat et de la végétation. Le lapin progresse vers le nord de la France sans franchir la Loire. Si, de l'Age du Bronze au Vè s. ap. J.-C, la répartition est la même sur le continent, l'espèce est introduite dans certaines îles méditerranéennes. A partir du Moyen Age, l'Homme est le principal vecteur de diffusion : l'espèce est exportée dans le nord de l'Europe, puis dans différentes parties du monde. De même qu'il y a eu changement d'espaces au cours du temps, la perception de l'espèce évolue. De strictement sauvage, il est devenu "sauvage domestiqué" ou "domestique sauvage" par conservation dans des garennes pour finalement être à la fois domestique, avec développement et multiplication de races, et sauvage.

## Summary

**Evolution of the geographic distribution of the Rabbit (*Oryctolagus cuniculus*) in France and Spain, since the Pleistocene. The current situation.**

The first palaeontological records of rabbits (*Oryctolagus cuniculus*) were in Spain and the south of France. From these areas, the geographic distribution of this species has increased because of: 1° environmental factors and 2° Man. From the Pleistocene to the Neolithic, fluctuations of the species are tightly linked to those of climate and vegetation. Rabbits reach the north of France but do not cross the Loire. If this distribution is the same as on the continent from the Bronze Age to end of Antiquity, the animal was introduced in some Mediterranean islands (Balearic Islands and Zembra). From the beginning of the Middle Ages, Man is the principle agent of dispersal: introduction first in Northern Europe and then in other parts of the World. While the distribution of the animal had changed through time, perception of the animal had changed. Strictly wild at first, it then became "domestic-wild" by the fact that it was kept in warren. At the present time, it is both wild and domestic, with creation and multiplication of breeds.

## Mots clés

Lapin, France, Espagne, Répartition diachronique.

## Key Words

Rabbit, France, Spain, Diachronic distribution.

## Introduction

Les variations de l'aire de répartition du lapin (*Oryctolagus cuniculus*) au cours du temps sont mal connues. Les données sont essentiellement issues de l'analyse de textes antiques et médiévaux (Keller, 1920 ; Zeuner, 1963 ; Bodson, 1978 ; Rougeot, 1981 ; Delort, 1984 ; Benecke, 1994) et sont reprises continuellement par les auteurs. Malheureusement, les textes sont rares et évoquent le sujet plutôt qu'ils ne le décrivent. On apprend ainsi la découverte par les Phéniciens, en Espagne, d'un animal qu'ils confondent avec le daman (*Hyrax syriacus*), et nomment *Saphan* ou *Shephan*, qui donnera par la suite *Hispania* (étymologiquement *i shephan im* : le pays des lapins ; Keller, 1920 ; Zeuner, 1963) ; puis, l'introduction

de l'espèce dans des îles comme les Baléares (Strabon, *Geographica*, III, 5, 1) et enfin la consommation de *laurices*, foetus ou lapereaux mort-nés, par les moines au Moyen Age (Grégoire de Tours, *Histoire des Francs*, V, 4). Nachtsheim (cité par Zeuner, 1963) rendait les ecclésiastiques responsables de la domestication des lapins, puis de leur diffusion.

D'autre part, les études paléontologiques et archéozoologiques sont rares (Lopez Martinez, 1977 ; Donard, 1982), anciennes et donc incomplètes. Le moyen le plus fiable d'appréhender la progression de l'espèce, dans l'espace et dans le temps, consistait donc à compléter ces données en établissant des cartes de répartition diachroniques, établies à partir des données archéologiques.

\* CNRS-URA 1415, Laboratoire d'Anatomie Comparée, MNHN, 55 rue Buffon, 75005 Paris, France.

## Remarques sur la biologie du lapin

Le lapin a certes une prolificité quasi légendaire mais il est extrêmement casanier et grégaire, avec une organisation sociale complexe basée sur des groupes familiaux très structurés. Ces groupes évoluent au sein d'un territoire qui ne dépasse pas 10 à 20 hectares (Biadi et Le Gall, 1993). Des tests de migration ont montré qu'un lapin ne retrouvait pas le chemin de son terrier au-delà de 500 m (Thompson et Worden, 1956). Il n'y a pas une population, mais des groupes familiaux territoriaux, plus ou moins isolés. D'autres facteurs limitent son expansion : l'altitude tout d'abord (1000 à 1500 m, maximum), les données climatologiques et écologiques (nature du sol, couvert végétal, etc. ; Soriguer, 1983). Cette structuration sociale et les conditions liées au choix de l'habitat sont à l'origine : 1° de la lente diffusion de l'espèce et 2° de l'absence de peuplement continu.

## Méthodologie

Le travail entrepris est de grande ampleur, puisque la couverture spatio-temporelle est large. Dans un premier temps, tous les sites pour lesquels les restes fauniques ont été étudiés ont fait l'objet d'une recension systématique. Le problème majeur, dans ce type d'approche, résulte du comportement fouisseur de l'animal et des risques d'intrusion d'individus plus récents, voire actuels, avec ceux contenus dans les couches archéologiques. Cette caractéristique nécessite un regard critique constant vis-à-vis des résultats, d'autant que peu d'ensembles ont pu être revus par l'auteur<sup>(1)</sup>.

Ainsi, dans un second temps, certains gisements n'ont pas été retenus car : 1° ils ne comportaient qu'un reste de lapin, 2° la distinction lapin/lièvre n'était pas assurée, 3° enfin, ils ne prenaient visiblement en compte que la macrofaune. Afin de pallier ces inconvénients et de réduire le nombre de cas litigieux, c'est-à-dire ceux pour lesquels il n'a pas été possible d'établir s'il y avait intrusion, nous avons pris en compte les sites ne comportant pas de lapin. Or, la non présence de l'espèce dans un site ne signifie pas forcément son absence dans la zone où se trouve le gisement. Il est donc indispensable de posséder un corpus très complet. La base de données mise en place pour l'obtention de ces cartes (cf. annexe) s'enrichit constamment ; il ne s'agit donc ici que d'un état de la question.

Dans le cadre de cette communication, seules les données obtenues pour l'Espagne et la France seront présentées. Il apparaît, en effet, que ces deux pays contiennent l'aire d'origine de l'espèce. La situation dans les pays limitrophes sera simplement évoquée.

## Répartition de l'espèce, de son apparition à la période contemporaine

L'analyse des résultats aujourd'hui disponibles amène à distinguer cinq grandes périodes dans l'histoire de l'espèce. Leurs implications pour l'homme, pour l'animal, mais aussi pour l'environnement seront discutées.

## L'apparition de l'espèce et la situation jusqu'au Paléolithique moyen (fig. 1)

La plus ancienne attestation du genre *Oryctolagus* date du Miocène (E72), en Espagne (région de Grenade). Au Pliocène moyen, le genre comporte deux espèces : *O. lacosti*, dans le sud de la France et le nord-ouest de l'Italie, et *O. laynensis* en Espagne. Cette dernière serait à l'origine, par évolution *in situ*, d'*Oryctolagus cuniculus* (Lopez Martinez, 1977). Au Pléistocène supérieur, *O. cuniculus* se cantonne à des zones étroites, plutôt côtières, lors des phases froides puis, profitant des phases de réchauffement climatique, s'étend à de larges parties de l'Espagne et du Sud de la France (Donard, 1982). En effet, l'extension des groupes de lapin et leur fertilité sont conditionnées par des facteurs environnementaux.

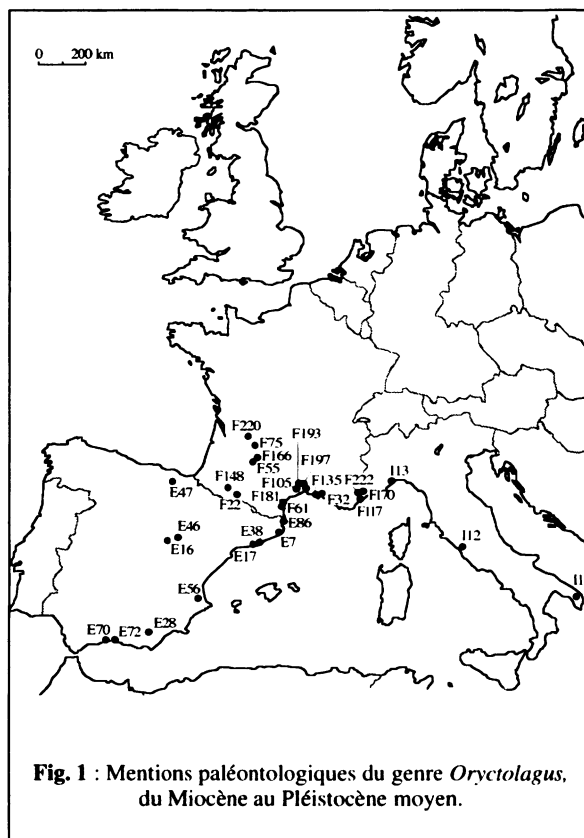


Fig. 1 : Mentions paléontologiques du genre *Oryctolagus*, du Miocène au Pléistocène moyen.

<sup>(1)</sup> Les ensembles concernés sont signalés dans le tableau.

Lorsque les conditions sont favorables (climats et végétation associée), on observe une modification du cycle des reproducteurs (Myers et Poole, 1961 ; Rogers et Soriguer, 1981) qui se déplacent dans des aires plus larges, entraînant une augmentation de la surface occupée par la population<sup>(2)</sup>. En période froide, une régulation naturelle provoque la réduction de l'aire de répartition à des zones où la végétation est plus adaptée aux besoins alimentaires. Il semblerait qu'un lien existe entre les fluctuations de l'espèce et celles de la végétation de type méditerranéen (Blondel et Vigne, 1993).

### Du Paléolithique supérieur au Néolithique (fig. 2)

Durant ces périodes, la limite nord de l'espèce se situe nettement au sud de la Loire. Le site le plus septentrional est Montmorillon (46° de latitude Nord ; F146), daté du Magdalénien. Sa présence est très marquée en Espagne et dans le sud de la France. A ce jour, et dans l'état actuel des recherches, aucun site italien, daté formellement de cette période, n'a livré de lapin.

Il faut par ailleurs remarquer son absence au Nord de l'Espagne (Alava, Guipuzcoa et Nord de la Navarre) ainsi qu'à l'Ouest de la Garonne, et ce tout au long de la période considérée. Le fleuve a-t-il constitué une barrière pour l'espèce ? Nous ne pourrions répondre que lorsque des données pour les régions Aquitaine et Midi-Pyrénées seront connues. D'autre part, il semble que la limite d'extension soit plus méridionale dans l'est de la France que dans l'ouest. Ce fait s'expliquerait par les contraintes environnementales évoquées précédemment et renforcerait l'hypothèse d'une diffusion naturelle.

Les gisements archéologiques comportant des ossements de Lapin, les livrent en très grande quantité. La chasse de cette espèce est en effet extrêmement facile. On relève dans certains gisements (Châteauneuf-les-Martignes, F46, par exemple) une très nette diminution, tant en nombre de restes qu'en nombre d'individus, entre le Mésolithique et le Néolithique ; phénomène à mettre sans doute en rapport avec le développement de l'élevage des ongulés.

### De l'Age du Bronze au V<sup>e</sup> siècle ap. J.-C. (fig. 3)

Contrairement à ce que l'on serait en droit d'attendre avec la conquête romaine, la répartition, sur le continent, est la même qu'à la période précédente. Le site le plus septentrional est Argentomagus (F10) où le Lapin apparaît entre la fin du I<sup>er</sup> s. av J.-C. (Chaix, 1981) et le milieu du I<sup>er</sup> s. ap. J.-C. (Poulain, 1966). L'espèce manque toujours dans la zone espagnole précédemment localisée (E11, E40 et E66), en Italie et dans l'est de la France.

En revanche, elle fait son apparition sur quatre îles de Méditerranée occidentale. Le site de S'Illet à Majorque a livré des ossements de lapin dès 1100 av. J.-C. Des restes ont été découverts à Rafal Rubí (Minorque) dès le XIV-XIII<sup>e</sup> siècle av. J.-C. et dans les îles Ibiza et Formentera à partir du VIII<sup>e</sup> siècle av. J.-C. (Vigne et Alcover, 1985). L'espèce a donc été introduite aux Baléares bien avant les Romains<sup>(3)</sup>. L'introduction dans l'île de Zembra (Cap Bon, Tunisie) a été réalisée avant le III<sup>e</sup> ou IV<sup>e</sup> s. ap. J.-C. (Vigne, 1988). Ni la Corse (Vigne *et al.*, 1994), ni la Sardaigne, ni la Sicile n'ont livré de restes de lapin datant de cette période.

Cette installation dans les îles entraîne de sérieuses conséquences sur le milieu naturel<sup>(4)</sup> ; les mêmes dégâts dans les cultures et dans les villes sont décrits sur le continent<sup>(5)</sup>. Cependant, la viande de lapin étant un mets apprécié dans la cuisine antique, les Romains ont cherché un moyen de s'en procurer facilement tout en empêchant l'animal de provoquer des déprédations. Les individus sont alors placés dans des *leporaria* originellement créés pour abriter des lièvres<sup>(6)</sup>.

Avec la période antique, on assiste donc aux prémices du contrôle de l'espèce, mais pas encore à une réelle extension géographique.

### Du haut Moyen Age à l'époque Moderne (fig. 4)

Les données pour le haut Moyen Age sont trop lacunaires pour préciser la situation entre le V<sup>e</sup> et le VIII<sup>e</sup> siècle.

Le grand bouleversement dans la répartition de l'espèce semble se produire au Moyen Age central. La limite constituée par la Loire est franchie dès le IX<sup>e</sup> siècle (site du Châtelet, F47, dans la Nièvre). Au XI<sup>e</sup> siècle, sa présence

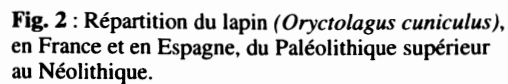
<sup>(2)</sup> Il faut souligner que cette extension s'est réalisée sur plusieurs millénaires tandis que dans les 4 périodes suivantes, la couverture temporelle est beaucoup plus restreinte. Le phénomène y est donc nettement moins apparent.

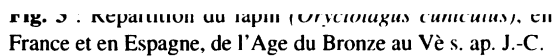
<sup>(3)</sup> Strabon (I<sup>er</sup> s. av-I<sup>er</sup> s. ap. J.C.), *Geographica*, III, 5, 1.

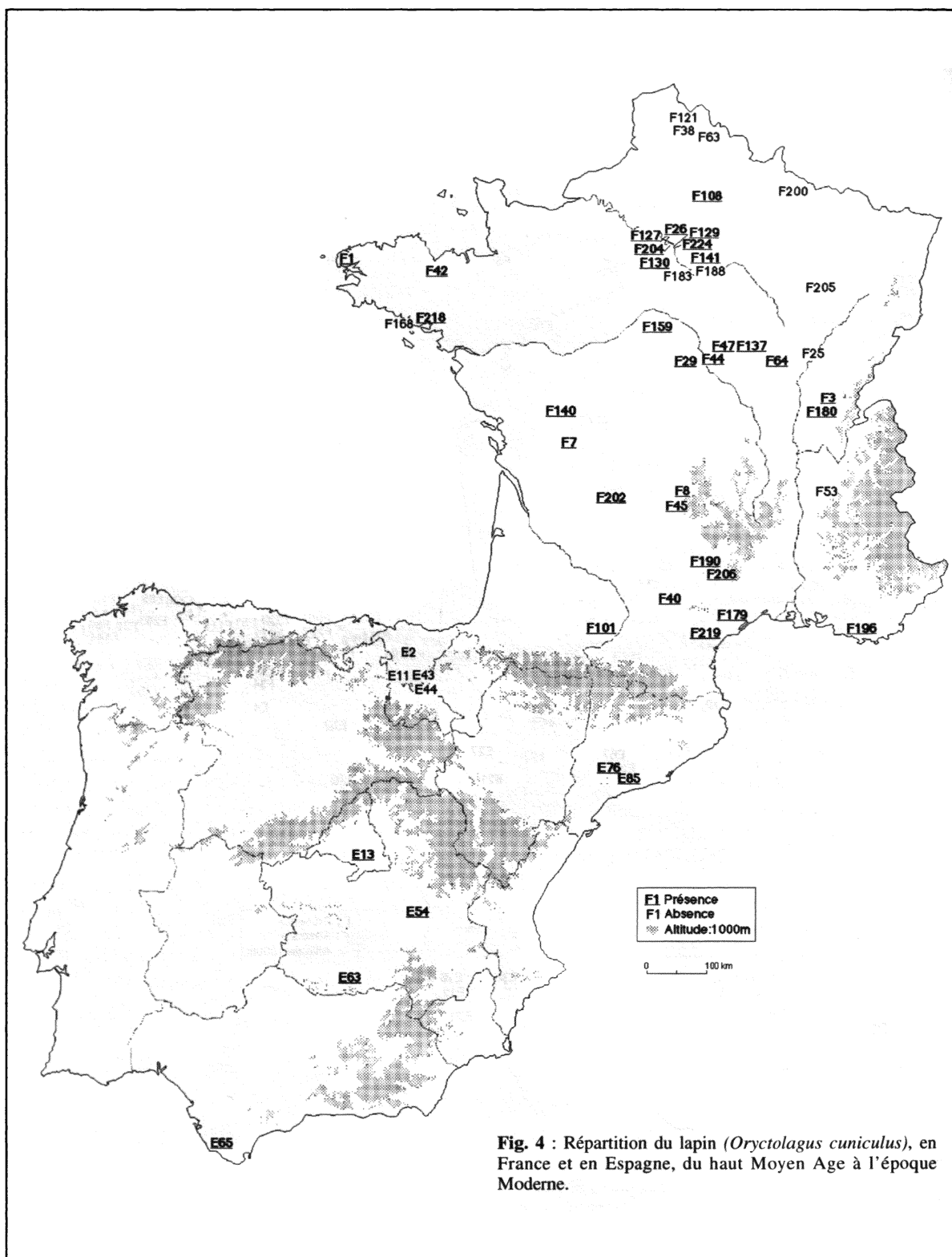
<sup>(4)</sup> Pour les Baléares : Strabon (I<sup>er</sup> s. av-I<sup>er</sup> s. ap. J.C.), *Geographica*, III, 5, 1 et Pline l'Ancien (I<sup>er</sup> s. ap. J.C.), *Hist. Nat.*, VIII, 81, 55.

<sup>(5)</sup> Pline l'Ancien, *Hist. Nat.*, VIII, 43, 29 : "[...] M. Varron rapporte qu'une ville fut minée et ruinée en Espagne par les lapins [...]" (Tarragone)

<sup>(6)</sup> Il apparaît dans Varron (*De Re Rustica*, III, 12, 5-6) que les lièvres supportent mal la captivité.







est attestée au Château de la Madeleine (F130), à Chevreuse dans les Yvelines. Il est introduit au XII<sup>e</sup> siècle en Angleterre<sup>(7)</sup> où les plus anciens témoignages archéozoologiques le situent dans l'Essex (Rougeot, 1981), le Devon et le Norfolk (Delort, 1984).

La diffusion du lapin et la rapidité de sa propagation sont alors directement liées au pouvoir qui s'exerce par la chasse. Au cours du VII<sup>e</sup> siècle, dans le domaine franco-germanique, la législation "attribue à la puissance publique le droit souverain et exclusif de légiférer pour tout ce qui concerne la forêt - arbres, végétations et faune" (Pacaut, 1980)<sup>(8)</sup>. Cette loi ne s'applique donc en principe qu'à la réglementation et non pas au droit de pratiquer la chasse, qui appartient au propriétaire. Néanmoins, dans les faits, cet usage est de monopole régalien. A partir du milieu du IX<sup>e</sup> siècle, les comtes exercent ce droit dans un cadre plus large que celui que leur confère leur charge. Avec l'affaiblissement du pouvoir royal et la consolidation de la féodalité, la chasse devient un droit seigneurial (Zadora-Rio, 1986). Chaque seigneur peut ainsi posséder et exploiter sa zone de chasse. On assiste alors au développement des garennes, dans son acception la plus large de territoire réservé (de Gislain, 1980).

Initialement, les garennes sont des espaces ouverts au sein desquels une réserve à gibier est délimitée par des fossés, des levées de terre, une palissade ou une haie (Zadora-Rio, 1986). Certains individus ont pu s'échapper de ces parcs<sup>(9)</sup> et faire souche donnant naissance aux lapins sauvages actuels d'Europe du Nord. Les mentions de structures spécialement aménagées pour favoriser l'installation et la reproduction des lapins se multiplient à partir du XIII<sup>e</sup> siècle. De très nombreux actes et ordonnances mentionnent la création de ces "mottes à connils", tertres, clapiers, ou "murgers"<sup>(10)</sup> à connils, et les témoignages archéologiques de ces installations se multiplient depuis quelques années (Germond *et al.*, 1988)<sup>(11)</sup>. Néanmoins, il ne semble pas y avoir eu de peuplement continu : si le lapin est considéré



Fig. 5 : Chasse aux lapins dans une garenne avec filet et furet (*Psautier de la Reine Mary*, 1315, Londres BL, Royal 2 B VII) (in : Benecke, 1994).

comme nuisible dans certaines régions, il est encore rare dans d'autres, comme l'atteste le prix élevé qu'il y atteint (Delort, 1984).

Le lapin est chassé et donc préservé dans son statut d'animal sauvage. On peut objecter que contrairement au sanglier et surtout au cerf, animal noble par excellence, il n'y a pas de véritable chasse au lapin (Poplin, 1990), mais plutôt capture<sup>(12)</sup>. L'animal n'est pas poursuivi mais ramassé, presque cueilli à la sortie de son terrier. Il est intéressant de remarquer que la "vraie" chasse est essentiellement masculine tandis que, si l'on réfère à l'iconographie, la capture des lapins est également une occupation féminine (fig. 5).

Si les moines ont effectivement maintenu des lapins en cage pour en consommer les *laurices* et de cette façon les domestiquer, au sens où nous l'entendons actuellement (Nachtsheim cité par Zeuner, 1963), ils ne sont pas responsables de leur diffusion à l'état sauvage.

Contrairement à l'aire franco-germanique, le lapin n'apparaît dans aucun site antérieur au XI<sup>e</sup> siècle en Italie continentale. Avant le XV<sup>e</sup> siècle, la chasse n'est ni une

(7) Un texte de 1149 fait état d'un envoi de deux couples de lapins par de l'abbé de Solignac à l'abbé de Corvey, sur la Weser (Angleterre).

(8) Ce droit est le *Forst* (mot germanique) qui donnera par la suite le terme forêt.

(9) Le terme de "parc" a été employé à partir du XI<sup>e</sup> siècle pour caractériser ces réserves. On les désignait par "breuil" à l'époque carolingienne (Zadora-Rio, 1986).

(10) Un murger est "un tas de pierre provenant de l'épierrement du sol" (Dictionnaire Robert en 9 volumes). Murger est synonyme de clavier.

(11) La plus ancienne garenne en Poitou a été aménagée en 1317. Zadora-Rio (1986) signale un acte en mentionnant une en 1123 en Anjou.

(12) F. Poplin défend la thèse d'une relation de couple entre le lièvre et le lapin où le premier est l'espèce dominante, sauvage, et le second l'espèce subordonnée, à caractère plutôt domestique (Poplin, 1993a et 1993b).



Fig. 6 : *Tacuinum sanitatis*, Vienne ONB, aSer. N. 2644, fo 7v.



Fig. 7 : *Heures de Visconti*, Florence BN, BR 397/LF 22, fo 124v.

(13) A partir du XV<sup>e</sup> siècle, les statuts juridiques réglementant la chasse évoluent avec les seigneuries et tendent à se rapprocher du modèle germanique.

(14) La description la plus ancienne concerne le lapin argenté, ou riche d'Angleterre, au XVI<sup>e</sup> (Arnold, 1981).

(15) João de Barros, *Asia*. Decada I, Livro I, Capp. II, III. Lisboa, 1552.

prérogative, ni un plaisir, royal et/ou seigneurial<sup>(13)</sup>. Elle est collective et joue un rôle de défense des cultures (Zug Tucci, 1980). Cela pourrait expliquer pourquoi le lapin, animal nuisible aux cultures, ne fait son apparition que tardivement dans la péninsule.

Si les données archéozoologiques manquent, l'iconographie apporte quelques éléments de réflexion. Deux enluminures, réalisées en Italie et datées de la fin du XIV<sup>e</sup> siècle, montrent des animaux ayant des traits "domestiques" : la première (fig. 6) présente un bicolore noir et blanc au côté d'un individu au pelage "sauvage" ; la seconde (fig. 7) des lapins clairs placés dans des cages. Ces représentations confirment la présence de l'espèce, sous forme domestique, en Italie à la fin du XIV<sup>e</sup>, mais n'apportent pas de preuves quant à sa présence à l'état sauvage.

Des spécimens présentant des variations de coloration existaient donc dès le XIV<sup>e</sup>. Par la suite, la sélection et les croisements sont sans doute à l'origine de la création des races<sup>(14)</sup> (Arnold, 1981).

Au XVI<sup>e</sup> siècle, la situation de l'espèce est la suivante :

1°) elle est introduite, à des degrés divers, dans un grand nombre de régions d'Europe occidentale : Porto Santo dès 1418<sup>(15)</sup>, dans une île du lac de Scherwin (Mecklembourg)(Delort, 1984) en 1407, et en Hongrie au XVI<sup>e</sup> (sites de Zalavar et Visegrad ; Bökönyi, 1974).

2°) elle n'est plus uniquement sauvage. Olivier de Serres (début XVI<sup>e</sup> s.), dans son "*Théâtre d'agriculture et Mesnage des champs*" écrit : "[...] parmi les connins qui nous sont les plus familiers n'en reconnossons que d'une race, si est ce qu'on jugeroit y en avoir de trois espèces, distinctes en couleur de poil, et de saveur de chair.[...] Les meilleurs sont ceux qui vivent en toute liberté. [...] Les pires sont ceux de clappier. [...] Les moyens sont ceux de garenne, comme participants des deux extremes."

### Époque contemporaine (fig. 8)

L'époque contemporaine ne fait qu'accentuer ce qui est déjà en place au XVI<sup>e</sup> siècle, avec le développement des races domestiques puis leur multiplication au XIX<sup>e</sup> siècle (Arnold, 1981) et surtout avec l'exportation d'animaux sauvages hors d'Europe.

Les premières tentatives d'introduction en Australie ont lieu à la fin du XVIII<sup>e</sup> siècle (1787 et 1791), mais ce n'est qu'en 1859 que le lapin s'acclimate, entraînant les conséquences environnementales désastreuses que l'on sait. Après un premier lâcher infructueux en 1838, le lapin conquiert la Nouvelle-Zélande en 1864. En 1874, les îles Kerguelen sont à leur tour colonisées et en 1910, des individus sont importés au Chili (Angermann, 1974). A l'heure actuelle, l'espèce est implantée dans plus de 800 îles à



travers le monde (Flux et Fullagar, 1992). Sur le continent, les contraintes biogéographiques mais aussi peut-être la compétition avec les autres Léporidés (cf. *Sylvilagus*, Angermann, 1974) ont vraisemblablement constitué un frein à son installation et à son expansion dans de nombreuses zones (Amérique du Nord par exemple).

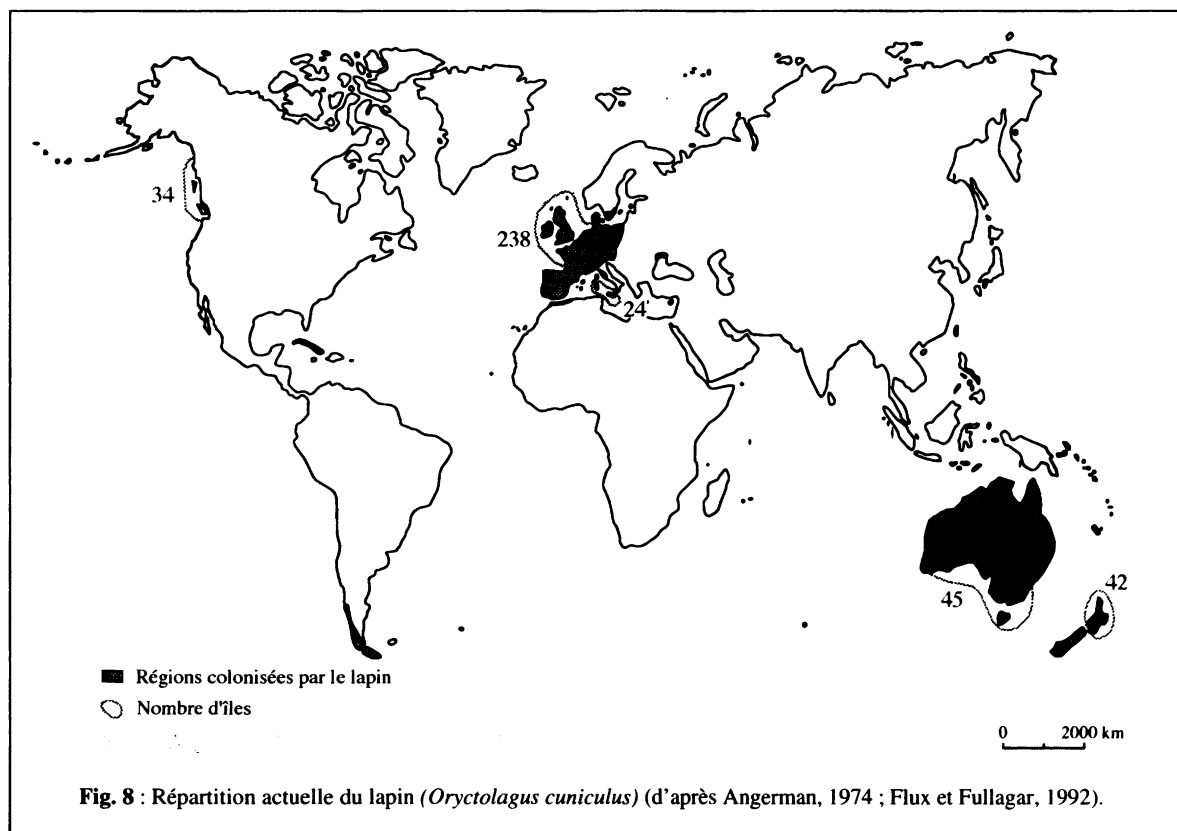
## Conclusion

A partir d'une localisation initiale limitée à l'Espagne et au Sud de la France, le lapin (*Oryctolagus cuniculus*) s'est étendu grâce à deux agents, l'un climatique, l'autre humain. Du Pléistocène au Néolithique, les facteurs environnementaux, climat et végétation associée principalement, sont responsables des fluctuations de l'espèce. Profitant des périodes de radoucissement, le lapin progresse naturellement vers le Nord, sans franchir la Loire. Des modifications apparaissent à partir de l'Age du Bronze. Si la position sur le continent correspond toujours à une diffusion naturelle, l'Homme intervient en installant des Lapins dans de nouveaux territoires : des îles méditerranéennes (Baléares et Zembra). Cette mainmise sur l'espèce s'accroît dès le Moyen Âge, avec l'exportation dans le nord de la

France, puis en Angleterre. Depuis, et jusqu'à une période récente, l'Homme est le principal vecteur de diffusion de l'espèce, en Europe et dans le monde. Les grandes étapes de ces transferts sont mieux cernées mais demandent encore à être affinées en multipliant les données textuelles et surtout paléontologiques et archéozoologiques.

Parallèlement aux changements de territoire, il y a eu évolution dans la perception de l'espèce. De strictement sauvage, il est devenu "sauvage domestiqué" ou "domestique sauvage" avec sa conservation dans des espaces spécialement aménagés, les garennes, pour finalement n'être plus actuellement que domestique, avec le développement et la multiplication de races, et sauvage.

L'étude des modifications d'aire de répartition géographique, du lapin dans le cas présent, peut ainsi montrer le rôle et la place de l'Homme par rapport à des phénomènes naturels, et les implications sur l'espèce concernée. Il y a volonté de la part de l'Homme de maîtriser l'espace animal, dans son sens géographique, en le modifiant selon ses besoins ou ses envies. D'un autre côté, la place de l'animal dans l'espace humain se situe à un tout autre niveau : dans sa perception, réelle et imaginaire.



| Code | Sites                         | datation                  | P/A | Ref   | Code | Sites                              | datation                      | P/A | Ref   |
|------|-------------------------------|---------------------------|-----|---|------|------------------------------------|-------------------------------|-----|---|
| E1   | Abauntz                       | Magdalénien-Néo final     | A   | Altuna et Mariezkurrena, 1983                                 | E72  | Salobreña                          | Miocène sup                   | P   | Lopez Martinez, 1977  |
| E2   | Anzorrotz (castillo de)       | XII-XIV                   | A   | Mariezkurrena et Altuna, 1981*                                | E73  | San Esteban                        | 0-50 AD                       | P   | Castano Ugarte, 1981  |
| E3   | Aldacueva (cueva)             | Néo final                 | A   | Altuna, 1967a et 1980   | E74  | San Martí                          | XII                           | P   | Miro i Miro, 1987*  |
| E4   | Arbreda (cova de l')          | Moustérien-Age des métaux | P   | Faro, 1979 et Alcáide <i>et al.</i> , 1981                    | E75  | San Pedro (cabezo de)              | VII-IIav                      | P   | Driesch von den, 1973a  |
| E5   | Arenal de la Costa            | Néo                       | P   | Bernabeu et Martí, 1992                                       | E76  | Sarsa (cova de la)                 | Néo anc-V av                  | P   | Driesch et Boessneck, 1980d<br>et Bernabeu et Martí, 1992     |
| E6   | Azuér (motilla del)           | Bz moy                    | P   | Driesch von den et Boessneck, 1980a                           | E77  | Sima (la)                          | Bz                            | P   | Castano Ugarte, sd  |
| E7   | Bagur 2                       | Pléistocène inf.          | P   | Lopez Martinez, 1977  | E78  | Terrera del Reloj                  | Bz                            | P   | Milz, 1986  |
| E8   | Balunca (loma de la)          | Bz                        | P   | Milz, 1986  | E79  | Terrera Ventura                    | Néo-Camp                      | P   | Driesch von den et Morales, 1977                              |
| E9   | Bañeza (la)                   | Bz final- Fer             | P   | Driesch von den et Boessneck, 1980c                           | E80  | Tiñosa (la)                        | IV BC                         | P   | Morales, 1978   |
| E10  | Barranquete (el)              | Bz anc                    | P   | Driesch von den, 1973b  | E81  | Tito Bustillo                      | Magdalénien sup               | P   | Altuna, 1976  |
| E11  | Berbeta (castro de)           | VI av JC -XI              | A   | Altuna, 1978  | E82  | Txotxinkoba (cueva)                | Néo final                     | A   | Altuna, 1967a et 1980   |
| E12  | Cabezo Redondo                | Bz anc                    | P   | Driesch et Boessneck, 1969 et 1970 ;<br>Driesch von den, 1972 | E83  | Valencina de la Concepcion         | Chalco                        | P   | Hain, 1982  |
| E13  | Calle Angosta de los Mancebos | IX-X                      | P   | Chaves <i>et al.</i> , 1989*                                  | E84  | Virgen (cerro de la)*              | Proto                         | P   | Driesch von den et Boessneck, 1970 ;<br>Driesch von den, 1972 |
| E14  | Can Tintorer                  | Saña, comm. pers.         | P   | Saña, comm. pers.   | E85  | Zafranales                         | Bz moy-déb Bz fin et déb XII  | P   | Castano Ugarte, 1988  |
| E15  | Canas (motilla de las)*       | Bz                        | P   | Peters et Driesch von den, comm pers                          | E86  | Islas Medas                        | Pliocène                      | P   | Lopez Martinez, 1977  |
| E16  | Casares (los)                 | Moustérien                | P   | Altuna, 1973  | F1   | Aber Wrac'h                        | XIII-XV                       | P   | Perez Ripoll et Migaud, 1988                                  |
| E17  | Castelldefells                | Pléistocène inf.          | P   | Lopez Martinez, 1977  | F2   | Abeurador (balma de l')*           | Mésio                         | P   | Vaquet et Barbaza, 1987                                       |
| E18  | Castellon Alto                | Bz                        | P   | Milz, 1986  | F3   | Aigle (l')                         | XIV-XVI                       | P   | Clavel, 1990  |
| E19  | Castellones (cueva de los)    | Chalco-II av JC           | P   | Driesch von den et Kokabi, 1977*                              | F4   | Aiguères (les)                     | I-IIap                        | P   | Columeau, 1991  |
| E20  | Castillejos (los)*            | Néo/Chalco                | P   | Ziegler, 1990   | F5   | Alet en St Malo                    | 80-15 AD                      | A   | Poulain, 1979   |
| E21  | Catalayud (anc: Bilbilis)     | Romain                    | P   | Castano Ugarte, sd*   | F6   | Ambrussum                          | II av-II ap                   | P   | Columeau, 1991  |
| E22  | Cava (la)                     | fin I -II av JC           | P   | Castano Ugarte, 1981  | F7   | Andone                             | an mil                        | P   | Grenouilloux et Migaud, 1993                                  |
| E23  | Cava del Ossos                | fin 3e mil, déb 2e mil    | P   | Driesch von den, 1977   | F8   | Antignac                           | XIV                           | P   | Clavel, comm pers   |
| E24  | Chaves                        | Néo cardinal et Bz        | P   | Castano Ugarte, 1983b   | F9   | Aquae Siccæ                        | I AD                          | P   | Poulain, 1966*  |
| E25  | Chica de Santiago (cueva)*    | Néo/Chalco                | P   | Peters et Driesch von den, comm pers                          | F10  | Argentomagus                       | 20-30 AD                      | A   | Chaux, 1981*  |
| E26  | Cocina (cueva de la)          | Epipaléo-Néo final        | P   | Perez Ripoll <i>et al.</i> , 1987; Bernabeu et Martí, 1992    | F10  | Argentomagus                       | 50-10 BC                      | P   | Poulain, 1966*  |
| E27  | Cortes                        | Fer                       | P   | Altuna, 1972  | F11  | Armeau                             | Danubien                      | P   | Poplin, 1975  |
| E28  | Cullar de Baza                | Pléistocène moy           | P   | Lopez Martinez, 1977  | F12  | Arras                              | Bas Empire                    | A   | Lepetz, 1989  |
| E29  | Dehesilla (cueva de la)       | Néo anc-Bz                | P   | Driesch von den et Boessneck, 1980d                           | F13  | Aulnes du Canada (les)             | Tène fin (70BC)               | A   | Ménier, 1983 et 1984  |
| E30  | Encantada (cerro de la)       | Bz                        | P   | Morales, 1986   | F14  | Bagnères de Bigorre                | Paléo sup                     | P   | Omnes, 1987   |
| E31  | Encina (cerro de la)          | 1800-700BC                | P   | Lauk, 1976; Friess, 1987                                      | F15  | Balance (la)                       | Chalco camp (2150BC)          | P   | Helmer, 1979  |
| E32  | Ereta des Pedregal            | Néo (3500-1800BC)         | P   | Bernabeu et Martí, 1992                                       | F16  | Balzac (rue) - Colmar              | Grossgartach                  | A   | Arbogast, 1994  |
| E33  | Erralla (cueva de)            | Magdalénien inf           | A   | Altuna et Mariezkurrena, 1985                                 | F17  | Bantayré St Cizy                   | Gallo Romain (basse époque)   | A   | Poulain, 1966*  |
| E33  | Erralla (cueva de)            | Magdalénien sup           | P   | Altuna et Mariezkurrena, 1985                                 | F18  | Battuts (abri des)                 | Aurignacien-Périgordien       | P   | Delpech, 1983   |
| E34  | Forcon (cueva del)            | Néo                       | P   | Castano Ugarte, 1983a   | F19  | Baume des Anges                    | Bz fin                        | P   | Chaux, 1986a  |
| E35  | Fuente Alamo*                 | Bz/Romain                 | P   | Driesch von den <i>et al.</i> , 1985                          | F20  | Bauve (la)                         | I BC-I AD                     | A   | Yvinec, 1988*   |
| E36  | Fuente Flores                 | Néo (3500-1800BC)         | P   | Bernabeu et Martí, 1992                                       | F21  | Bergerie (grotte de la)*           | Magdalénien moy et Bz moy     | P   | Seronie Vivien, comm pers<br>et Bensch, 1967-68               |
| E37  | Gobaederra                    | Néo final                 | P   | Altuna, 1967b, 1972 et 1980                                   | F22  | Bielle (cap de la)                 | Riss-Würm                     | P   | Donard, 1982 et Clot et Marsan, 1986                          |
| E38  | Gracia (cova)                 | Pléistocène moy           | P   | Lopez Martinez, 1977  | F23  | Signalats                          | Sauveterien et néo            | A   | Altuna et Marsan, 1986  |
| E39  | Gualteuta (cueva)             | Mésio et Néo final        | A   | Altuna, 1967a   | F24  | Bois du Cantet                     | Magdalénien                   | P   | Barrague <i>et al.</i> , 1993                                 |
| E40  | Henayo (Castillo)             | Fer                       | A   | Altuna, 1975 et 1980  | F25  | Borde (la)                         | VII                           | A   | Clavel, 1992  |
| E41  | Horca (cerro de la)           | Chalco final              | P   | Castano Ugarte, 1992  | F26  | Boulangerie (rue de la) - St Denis | fin XII-déb XIII              | P   | Yvinec, 1990  |
| E42  | Infantes (cerro de los)       | Bz fin-Rome Imp           | P   | Milz, 1986  | F27  | Boulangerie (rue de la) - St Denis | X-XI                          | A   | Yvinec, 1990  |
| E43  | Jentilen Laihoo               | Méd (XIII)                | A   | Altuna, 1974*   | F28  | Boulogne                           | III                           | A   | Vadet, 1986*  |
| E44  | Jentilen Sukaldea             | Méd (XII-XIII)            | A   | Altuna, 1973*   | F28  | Bourgeois-Delaunay (La Chaise)     | Würm II et Aurign (Würm III)  | A   | David et Prat, 1965   |
| E45  | Jovades (los)                 | Néo (3500-1800BC)         | P   | Bernabeu et Martí, 1992                                       | F29  | Bourges*                           | XII-XVII                      | P   | Caillou et Marinval-Vigne, inédit                             |
| E46  | Layna                         | Pliocène                  | P   | Lopez Martinez, 1977  | F30  | Bourse (la)                        | Gallo-Romain et Paléochrétien | P   | Jourdan, 1976*  |
| E47  | Lezetxiki                     | Moustérien                | P   | Altuna, 1972  | F31  | Boury en vexin                     | Chasséen                      | A   | Ménier, 1987  |
| E48  | Macareno (cerro)              | Phénicien et Ibero        | P   | Amberger, 1985  | F32  | Calmette (grotte de la)            | Würm I-II                     | P   | Gerber, 1972  |
| E49  | Malagon*                      | Chalco                    | P   | Garnica, comm pers  | F33  | Cambous                            | Chalco                        | P   | Poulain, 1978b  |
| E50  | Marizulo                      | Mésio et Néo final        | A   | Altuna, 1967c et 1980   | F34  | Canet en Roussillon*               | 120-50 av JC                  | P   | Callou et Vigne, inédit                                       |
| E51  | Millares (los)*               | Chalco                    | P   | Peters et Driesch von den, 1990                               | F35  | Cap Ragnon (grotte du)             | 6020-5700 av JC               | P   | Courtin <i>et al.</i> , 1972                                  |
| E52  | Morin                         | Moustérien à Azilien      | A   | Altuna, 1971  | F36  | Capty                              | Néo fin-Chalco                | A   | Helmer, 1979  |
| E53  | Moro (cueva del)              | 4600 BC à Bz fin          | P   | Castano Ugarte, 1991  | F37  | Carsac                             | Bz-Fer                        | P   | Vigne <i>et al.</i> , 1986                                    |
| E54  | Muela (pico de la)            | Fer et XIV-XV             | P   | Miguel Agueda et Morales Muniz, 1985*                         | F38  | Carvin                             | IX                            | A   | Poulain, 1965*  |
| E54  | Muela (pico de la)            | Paléochrétien             | A   | Miguel Agueda et Morales Muniz, 1985*                         | F39  | Castelvieu (grotte)                | Bz final IIIa                 | P   | Gardeisen, comm pers  |
| E55  | Munigua-Mulva*                | Romain                    | P   | Driesch von den et Boessneck, 1980b                           | F40  | Castlar                            | 1/2 XIII-fin XIV              | P   | Forst, comm pers  |
| E56  | Negra (cova)                  | Moustérien                | P   | Perez Ripoll, 1977  | F41  | Celleneuve                         | Chalco                        | P   | Poulain, 1966   |
| E57  | Negro (cuesta el)             | 1800-700BC                | P   | Lauk, 1976  | F42  | Cézembre                           | XV                            | P   | Motrot, 1992  |
| E58  | Nerja                         | Magdalénien-Chalco        | P   | Altuna, 1972 et Driesch von den<br>et Boessneck, 1980d        | F43  | Champieu                           | Tène final                    | A   | Yvinec, 1983*   |
| E59  | Urtao II                      | Chalco                    | P   | Mariezkurrena, 1989   | F44  | Charité sur Loire (la)             | XI- XVII                      | P   | Audoin-Rouzeau, 1986*   |
| E60  | Or (cova de l')               | Néo (5000-1800BC)         | P   | Perez Ripoll, 1980; Bernabeu et Martí, 1992                   | F45  | Chastellet (le)                    | 2 1/2 XIV                     | P   | Clavel, 1995  |
| E61  | Otero (cuevas del)            | Magdalénien V             | P   | Altuna, 1972  | F46  | Chateaufort lès Martigues*         | Mésio-Néo                     | P   | Ducos, 1958; Courtin <i>et al.</i> , 1985                     |
| E62  | Pajucas (cueva de las)        | Mésio et Néo final        | A   | Altuna, 1967a et 1980   | F47  | Châtelet                           | IX-XIII                       | P   | Le Blay, 1986   |
| E63  | Palacios (motilla de los)     | Bz moy-Méd                | P   | Driesch von den et Boessneck, 1980a                           | F48  | Chinchon I                         | Paléo sup                     | P   | Poulain, 1977b  |
| E64  | Papa Uvas                     | Transition Néo-Chalco     | A   | Morales, 1985   | F48  | Chinchon II                        | Mésio                         | P   | Crégut, 1992  |
| E65  | Parralejo (cueva del)         | Néo anc-Méd               | P   | Driesch von den et Boessneck, 1980d                           | F48  | Chinchon III                       | Mésio-Néo                     | P   | Helmer, 1979  |
| E66  | Peñas de Oro (castro de)      | Bz fin à Fer              | A   | Altuna, 1965 et 1980  | F49  | Clairevaux les lacs                | Néo final                     | A   | Chaux, 1986b  |
| E67  | Plaza (la)                    | 1/2 I av- 1/2 II ap JC    | P   | Castano Ugarte, 1981  | F50  | Claparousse                        | Bz récent                     | A   | Helmer, 1979  |
| E68  | Real (cerro del)              | Proto (Post Argar)        | P   | Boessneck, 1969 et Driesch von den, 1972                      | F50  | Claparousse                        | Chasséen-Chalco Néo fin       | P   | Helmer, 1979  |
| E69  | Riera (la)                    | 20000-15000BP             | P   | Straus <i>et al.</i> , 1981; Altuna, 1986                     | F51  | Clermont l'Hérault                 | fin Proto                     | P   | Gardeisen, comm pers  |
| E70  | Rincon de la Victoria         | Pléistocène moy           | P   | Lopez Martinez, 1977  | F52  | Col Ste Anne                       | Camp                          | P   | Helmer, comm pers   |
| E71  | Saladères (los)               | 700 à 350 av JC           | P   | Driesch von den, 1973a  | F53  | Colletière                         | Méd                           | A   | Olive, 1980*  |

| Code | Sites                               | Datation                       | P/A | Ref                                       | Code | Sites                                  | Datation                       | P/A | Ref  |
|------|-------------------------------------|--------------------------------|-----|---|------|--|--------------------------------|-----|--|
| F54  | Combe Cullier                       | Magdalénien                    | P   | Delpéch, 1983                             | F129 | Lutèce (rue de) - Paris                | II - X                         | A   | Audoin-Rouzeau, 1989*                                  |
| F55  | Combe Grenal                        | Riss                           | P   | Donard, 1982                              | F129 | Lutèce (rue de) - Paris                | XII - XIII                     | P   | Audoin-Rouzeau, 1989*                                  |
| F56  | Combe Obscure                       | Cardial                        | P   | Helmer, comm pers                         | F130 | Madeleine (château de la) <sup>o</sup> | XI-XVI                         | P   | Méniel, 1980*  |
| F57  | Conde                               | Gallo-Romain                   | P   | Gardeisen, comm pers                      | F131 | Madeleine (la)                         | Magdalénien                    | P   | Delpéch, 1983  |
| F58  | Confluent (le)                      | Hallstatt                      | A   | Méniel, 1984*                             | F132 | Maldidier (grotte)                     | Périgordien                    | P   | Delpéch, 1983  |
| F59  | Cornille                            | Epipaléo                       | P   | Bonifay, 1968*                            | F133 | Mas Coste <sup>o</sup>                 | de 10 - 30 ap JC               | P   | Callou et Vigne, inédit (Resp. J. Kotarba)             |
| F60  | Couronne (la), le Collet Redon      | Néo final                      | P   | Columbeau, 1991                           | F134 | Mas d'Azil                             | Magdalénien                    | P   | Patou, 1982  |
| F61  | Crouzade (grotte de la)             | Würm II (48M-37M)              | P   | Gerber, 1972                              | F135 | Mas des Caves                          | Mindel-Riss                    | P   | Donard, 1982   |
| F62  | Cuiry les Chaudardes                | Bz, Rubané récent              | A   | Desse, 1976                               | F136 | Mauguio (étang)                        | Bz IIIb                        | P   | Columbeau, 1991  |
| F63  | Douai <sup>o</sup>                  | X-XII                          | A   | Vadet, 1986*                              | F137 | Mauny (Maison Forte)                   | fin XII-déb XIV                | P   | Tresset, 1991  |
| F64  | Dracy                               | XII-XV                         | P   | Trochet, 1980                             | F138 | Maupas                                 | Chalco                         | P   | Gardeisen, comm pers                                   |
| F65  | Dufauré (abri)                      | Magdalénien moy                | A   | Altuna <i>et al.</i> , 1991               | F139 | Mauressip                              | 430-380 av JC                  | P   | Columbeau, 1991  |
| F66  | Duruthy (abri)                      | Magdalénien III à V et Azilien | A   | Delpéch, 1983                             | F140 | MCP - Parthenay <sup>o</sup>           | XII-XV                         | P   | Callou, inédit (Resp. M. Cavailles)                    |
| F67  | Eglise (grotte de l')               | Solutrén                       | P   | Delpéch, 1983                             | F141 | Meaux                                  | XIII-XIV                       | P   | Lepetz, 1992   |
| F69  | Eglise sup                          | Chasséen-Bz final              | P   | Helmer, 1979                              | F142 | Miouvin                                | Chasséen fin                   | P   | Anna <i>et al.</i> , 1977                              |
| F70  | Eglises (grotte des)                | Magdalénien-Bz moy             | A   | Delpéch, 1982 et Delpéch et Le Gall, 1983 | F143 | Mont Cavalier                          | 450-400 av JC                  | P   | Columbeau, 1991  |
| F71  | En Navut                            | Néo                            | A   | Arbogast, 1994                            | F144 | Mont Garou                             | 500-400 av JC                  | P   | Columbeau, 1991  |
| F72  | Entrechaux                          | Mésio                          | P   | Courtin, 1978                             | F145 | Montagne (la)                          | Montadien (7050BC)             | P   | Helmer, 1979   |
| F73  | Epsay (cimetière)                   | Tène                           | A   | Le Blay, 1988; rapp de fouilles, inédit   | F146 | Montmorillon                           | Magdalénien                    | P   | Delpéch, 1983  |
| F74  | Escanin 2                           | Cardial-Chalco                 | P   | Poulain, 1979c                            | F147 | Montou <sup>o</sup>                    | Bz anc-fin                     | P   | Vigne, inédit (Resp. F. Claustre)                      |
| F75  | Fage (abîme de la)                  | Riss                           | P   | Donard, 1982                              | F148 | Montoussé 1, 2 et 5                    | Pleistocène moy et inf         | P   | Omnes, 1987; Clot <i>et al.</i> , 1976 et Donard, 1982 |
| F76  | Fare (la)                           | Néo final-Chalco               | P   | Helmer, comm pers                         | F149 | Montpellier-Richemont                  | Chalco (Fontbousse)            | P   | Pernaud Orliac, 1988                                   |
| F77  | Faurelie II (abri de la)            | Azilien-Magdalénien            | P   | Delpéch, 1983                             | F150 | Morin (le)                             | Magdalénien                    | P   | Delpéch, 1983  |
| F78  | Faustin (abri)                      | Magdalénien                    | P   | Delpéch, 1983                             | F151 | Mourre de Sève                         | 550-500 av JC                  | P   | Columbeau, 1991  |
| F79  | Fées (grotte des), Roc de Marcamps  | Magdalénien                    | P   | Delpéch, 1983                             | F152 | Mourre du Tendre (le)                  | Néo fin-Chalco                 | P   | Helmer, comm pers                                      |
| F80  | Feretra                             | fin I av JC                    | P   | Poulain, 1972                             | F153 | Murée (grotte)                         | Paléo sup                      | A   | Clot, 1984   |
| F81  | Flageolet I                         | Aurignacien-Périgordien        | P   | Delpéch, 1983                             | F154 | Murée (grotte)                         | Chasséen camp                  | P   | Helmer, 1979   |
| F81  | Flageolet II                        | Magdalénien                    | P   | Delpéch, 1970 et 1983                     | F154 | Murée (grotte)                         | Bz moyen                       | A   | Helmer, 1979   |
| F82  | Fleurs                              | I BC                           | A   | Vila, 1988                                | F155 | Nages (Oppidum)                        | 300-200av                      | P   | Columbeau, 1991  |
| F83  | Foissac (grotte)                    | Chalco                         | A   | Lignereux <i>et al.</i> , 1994            | F156 | Nanteuil sur Aisne                     | Bz fin IIIb                    | A   | Méniel, 1977   |
| F84  | Fond Pernand (le)                   | Hallstatt et Tène anc          | A   | Méniel, 1984                              | F157 | Niel                                   | fin I avJC (august)            | P   | Poulain, 1972  |
| F85  | Fornarnaud (grotte)                 | Magdalénien                    | P   | Delpéch, 1983                             | F158 | Noues (les)                            | Rubané moy                     | A   | Arbogast, 1994   |
| F86  | Fontbregoux <sup>o</sup>            | Mésio-Chalco                   | P   | Helmer, 1979                              | F159 | Orléans <sup>o</sup>                   | I/2 XVI                        | P   | Marinval-Vigne, comm pers                              |
| F87  | Fosse Dieppe                        | IV                             | A   | Vigne et Marinval-Vigne, 1982*            | F160 | Ormeau                                 | V                              | P   | Columbeau, 1991  |
| F88  | Fourbaine (la)                      | V                              | P   | Columbeau, 1991                           | F161 | Pamiers                                | fin I av JC (august)           | P   | Poulain, 1972  |
| F89  | Fraischamp (abri II)                | Chasséen-cardial               | P   | Helmer, 1979                              | F162 | Parc (le)                              | Tène moy et fin                | A   | Méniel, 1984   |
| F90  | Fréjus-Capitou                      | I                              | P   | Columbeau, 1991                           | F163 | Pataud (abri)                          | Proto-Magd à Périgord VI       | A   | Bouchud, 1975  |
| F91  | Freydieres                          | Magdalénien final              | A   | Bouchud et Debrosse, 1973                 | F164 | Peagère (la)                           | Néo fin-Chalco                 | P   | Helmer, comm pers                                      |
| F92  | Frigouras                           | Néo anc                        | A   | Helmer, comm pers                         | F165 | Pech de l'Ajasse                       | 16210/128bp                    | A   | Philippe <i>et al.</i> , 1980                          |
| F93  | Gandus (les), St Ferréol Trente Pas | Bz IIIb                        | P   | Columbeau, 1991                           | F166 | Pech de l'Azé II (grotte du)           | Riss et Würm anc               | P   | Donard, 1982   |
| F94  | Gaugnas (grotte)                    | Bz moy-final                   | P   | Poulain, sd                               | F167 | Pégourio <sup>o</sup>                  | Azilien (11850BP)              | P   | Seronie-Vivien, 1994                                   |
| F95  | Gardies (oppidum)                   | 550-400 av JC                  | P   | Columbeau, 1991                           | F168 | Pen er Malo                            | I/2 XII                        | A   | Bertrand, comm pers                                    |
| F96  | Gare du Couze (la)                  | Magdalénien                    | P   | Delpéch, 1983 et Donard, 1982             | F169 | Piège                                  | Paléo sup                      | P   | Beckouche, 1981  |
| F97  | Gargas                              | Périgordien                    | P   | Omnes, 1987                               | F170 | Pié Lombard                            | Würm I (72M-65M)               | P   | Gerber, 1972   |
| F98  | Gdes Grèves (les)                   | Tène fin                       | A   | Méniel, 1984                              | F171 | Pilon du Roy                           | Néo fin-Chalco                 | P   | Poulain, 1977a   |
| F99  | Gds Traquiers (les)                 | Rubané rec                     | A   | Arbogast, 1994                            | F172 | Plaine des Blancs (la)                 | Néo fin-Chalco                 | P   | Helmer, comm pers                                      |
| F100 | Gensac la Pallue                    | Néo                            | P   | Poulain, 1965                             | F173 | Plan de la Tour (Oppidum)              | 550-350 av JC                  | P   | Columbeau, 1991  |
| F100 | Gensac la Pallue                    | Fer                            | A   | Poulain, 1965                             | F174 | Planches près Arbois                   | Néo moy-Hallstatt moy          | A   | Chaix, 1985  |
| F101 | Gravette (la) <sup>o</sup>          | Chasséen                       | P   | Poulain, 1971                             | F175 | Pont d'Ambon (le)                      | Magdalénien-Azilien            | P   | Delpéch, 1983 et Donard, 1982                          |
| F102 | Grotte C                            | Néo-Bz                         | P   | Omnes, 1987                               | F176 | Port aux planches                      | I-II                           | A   | Le Blay, 1992-94; rapp de fouilles, inédit             |
| F104 | Hayati (grotte du)                  | Néo-Bz                         | P   | Omnes, 1987                               | F177 | Portout                                | V                              | A   | Olive, 1990*   |
| F105 | Hortus (fossé de l')                | Würm II (58M-37M)              | P   | Gerber, 1972                              | F178 | Poulaine (la)                          | 385-400                        | A   | Deloge, 1986*  |
| F105 | Hortus (grotte de l')               | Bz final et IV-V               | P   | Poulain, 1972*                            | F179 | Prés-Bas (villa)                       | II-IV et carolingien           | P   | Columbeau, 1991  |
| F106 | Igue de la Mude                     | 16640/-440                     | A   | Philippe <i>et al.</i> , 1980             | F180 | Pymont                                 | XIII-XIV                       | P   | Clavel, 1990   |
| F107 | Ile Belle (l')                      | 50BC-138AD                     | A   | Sidi Maamar, 1990                         | F181 | Ramadils (ravin des)                   | Bern II                        | P   | Gerber, 1972 et Donard, 1982                           |
| F108 | Illet des 2 Bornes - Noyon          | fin XVI-déb XVII               | P   | Yvinec et Ben Redjeb, 1992                | F182 | Ratfeld                                | Rubané                         | A   | Arbogast, 1994   |
| F109 | Jar des Chèvres                     | Néo fin                        | A   | Helmer, comm pers                         | F183 | Ravanne-Ecuelles                       | X-XI                           | A   | Le Blay, 1988; rapp de fouilles, inédit                |
| F110 | Jean Cros (abri)                    | Néo anc                        | P   | Poulain, 1979b                            | F184 | Raverre (la)                           | Chasséen anc                   | A   | Helmer, comm pers                                      |
| F111 | Labastide (Gde grotte)              | Magdalénien moy (14260/-440)   | P   | Clot, 1988                                | F185 | Rec (grotte du)                        | Bz anc                         | P   | Poulain, 1983  |
| F112 | Laouret <sup>o</sup>                | Bz fin                         | P   | Gasco <i>et al.</i> , 1986                | F186 | Reichstett                             | Rubané et Grossgartach         | A   | Poulain, 1978a   |
| F113 | Laroque                             | Magdalénien sup (10013 BC)     | P   | Brugal, 1981                              | F187 | Rhodes II                              | Magdalénien-Azilien            | P   | Delpéch, 1983  |
| F114 | Lattes                              | 325-175 av JC                  | P   | Colomer Arcas, 1989                       | F188 | Rimelles (marais de)                   | Carolingien                    | A   | Le Blay, 1991; rapp de fouilles, inédit                |
| F115 | Laurerie-Haute (abri)               | Périgordien-Magdalénien III    | A   | Delpéch, 1983                             | F189 | Roc de Combe (le)                      | Aurignacien-Périgordien        | P   | Delpéch, 1983  |
| F116 | Lauzière (la)                       | Néo fin-Chalco                 | P   | Helmer, comm pers                         | F190 | Roc Troué                              | Mésio-sauveter                 | A   | Poulain, 1992  |
| F117 | Lazaret (grotte), Locus VIII        | Riss, Acheuléen                | P   | Julien, 1965; Julien et Pillard, 1969     | F190 | Roc Troué                              | Néo anc et XVIII               | P   | Poulain, 1992  |
| F118 | Lectoure                            | fin I av JC (august)           | P   | Poulain, 1972                             | F191 | Roque de Viou                          | 750-650 av JC et 400-350 av JC | P   | Columbeau, 1976 et 1991                                |
| F119 | Leucate                             | Néo                            | P   | Geddes, 1980                              | F192 | Roquefure                              | Epipaléo                       | A   | Helmer, comm pers                                      |
| F120 | Levroux                             | Gallo-Romain (I-II)            | A   | Derrille et Poplin, 1977                  | F193 | Roquette I et II (grotte de la)        | Würm II (47?M-37?M)            | P   | Gerber, 1972   |
| F121 | Lille                               | XVI                            | A   | Vadet, 1986*                              | F194 | Roucadour                              | Néo-Bz                         | A   | Ducos, 1957  |
| F122 | Liquière (la)                       | 630-550                        | P   | Columbeau, 1991                           | F195 | Rouffach (route de) - Colmar           | Rubané                         | A   | Arbogast, 1994   |
| F123 | Lombard (grotte)                    | Néo anc                        | P   | Montjardin, 1979                          | F196 | Rougiers                               | XII-XIV                        | P   | Jourdan, 1980*   |
| F124 | Lomhont                             | Cardial                        | A   | Helmer, comm pers                         | F197 | Salpêtre de Pompiignan                 | Würm II (45M-37M)              | P   | Gerber, 1972   |
| F125 | Lortet (grotte)                     | Magdalénien (12300/200 BP)     | P   | Clot <i>et al.</i> , 1986                 | F198 | Sargel (grotte I)                      | Néo chasséen-Bz anc            | P   | Poulain et Erroux, 1984                                |
| F126 | Louvre/Carrousel                    | Post rubané (4460 BCcal)       | A   | Clavel, 1989                              | F199 | Saut du Loup ou Abri Dumas             | Azilien                        | P   | Crécut, comm pers                                      |
| F127 | Louvre/Cour Napoléon <sup>o</sup>   | XIV-XVIII                      | P   | Méniel et Arbogast, 1989*                 | F200 | Sedan <sup>o</sup>                     | XV-XVI                         | A   | Mashkour et Callou, inédit                             |
| F128 | Lunel-Vieil <sup>o</sup>            | 50-400                         | P   | Forest, comm pers                         |      |  |                                |     |  |

| Code | Sites                    | datation                      | P/A | Ref  |
|------|--------------------------|-------------------------------|-----|--|
| F201 | Senlis                   | Gallo-Romain                  | A   | Lepetz, 1993                               |
| F202 | St Avit Senieur          | XI-1214                       | P   | Gautier, 1972*                             |
| F203 | St Blaise                | VI-IV av déb II et Iav        | P   | Columeau, 1991                             |
| F204 | St Denis                 | XII-XIII                      | P   | Morel, 1985                                |
| F204 | St Denis                 | VIII-XII                      | A   | Morel, 1985                                |
| F205 | St Denis (abbaye de)     | VII-XI                        | A   | Yvenc, 1988*                               |
| F206 | St Germain de Calberte   | XIV                           | P   | Gardeisen, comm pers                       |
| F207 | St Guilhem               | fin I av JC (august)          | P   | Poulain, 1972                              |
| F208 | St Jean                  | 50BC-50AD                     | A   | Chenevoy, 1985*                            |
| F209 | St Laurent (rue) - Nîmes | I                             | A   | Columeau, 1991                             |
| F210 | St Marcel (grotte)       | Néo anc-Bz fin                | P   | Crégut, 1988                               |
| F211 | St Mathieu de Tréviers   | Chalco-GR                     | P   | Poulain et Erroux, 1973                    |
| F212 | St Michel                | Cardial                       | P   | Helmer, comm pers                          |
| F213 | St Mitre                 | Sauveterrien                  | P   | Helmer, 1979                               |
| F214 | St Pierre de la Fage     | Néo anc                       | P   | Bökönyi et Kretzoi, 1983                   |
| F215 | St Roch                  | Gaulois (I av JC)             | P   | Poulain, 1964                              |
| F216 | St Romain                | Hallstatt et GR               | A   | Poulain, 1955                              |
| F217 | Ste Eulalie (grotte)     | Magdalénien VI à Solutrén sup | A   | Delpech, 1983                              |
| F218 | Ste Geneviève            | XIV-XVI                       | P   | Bertrand, comm pers                        |
| F219 | Ste Marie de Cassan      | Méd                           | P   | Gardeisen, comm pers                       |
| F220 | Suard (La Chaise)        | Riss                          | P   | David et Prat, 1965                        |
| F221 | Sublaines                | Hallstatt                     | A   | Poulain, 1976                              |
| F222 | Terra Amata              | Mindel;M-Riss                 | P   | Mourer-Chauvire et Renault-Miskovsky, 1980 |
| F223 | Tonnerre-Mauguio         | Bz fin II-IIIa                | P   | Columeau, 1991                             |
| F224 | Tour des Salves°         | 2 1/2 XIV                     | P   | Clavel, 1991                               |
| F225 | Tourmal (grotte)         | Moustérien                    | P   | Patou, 1992                                |
| F226 | Trou Arnaud (le)         | Chasséen                      | P   | Helmer, comm pers                          |
| F227 | Unang                    | Sauveterrien et Néo card      | P   | Courtin, 1978 et Montjardin, 1979          |
| F228 | Ury (le bas d')          | I à IV ap                     | A   | Le Blay, 1994, rapp de fouilles, inédit    |
| F229 | Vache (la)               | Magdalénien                   | P   | Bahn, 1979                                 |
| F230 | Vergentière              | Néo moy à Bz fin              | A   | Poulain, 1980                              |
| F231 | Vernou sur Brenne        | Tène III                      | A   | Poulain, 1985*                             |
| F232 | Vié-Cioutat (Oppidum)    | 450-400 av JC, I av-I ap JC   | P   | Columeau, 1991                             |
| F233 | Vieille Eglise (la)      | Azilien-La Tène               | A   | Chaux, 1984                                |
| F234 | Vieux Reims (Oppidum)    | Tène fin (60 à 40BC)          | A   | Ménier, 1984                               |
| F235 | Villeneuve de la Raho°   | 80-120                        | P   | Callou et Vigne, inédit                    |
| F236 | Villeneuve St Germain    | Néo - Tène                    | A   | Auxiette, 1994                             |
| F237 | Villeveille              | 525-450 av JC                 | P   | Columeau, 1991                             |
| F238 | ZAC des Halles - Nîmes   | 70-400                        | P   | Gardeisen, comm pers                       |
| I1   | San Sidero 3             | Riss-Würm ou Würm 1-2         | P   | Giuli de, ?                                |
| I2   | Torre del Pagliacetto    | Moustérien-Paléo inf          | P   | Caloi et Palombo, 1978                     |
| I3   | Valdemino                | 500000 ans                    | P   | Nocchi, 1993                               |
| P1   | Algares                  | I-IV AD                       | P   | Rodet Belarbi, comm pers                   |
| P2   | Amoreira (cabeço de)     | 7030 à 6050                   | P   | Lentacker, 1986                            |
| P3   | Arruda (cabeço de)       | 6430 à 5210                   | P   | Lentacker, 1986                            |
| P4   | Caldeirao                | Néo anc                       | P   | Rowley-Conwy, 1992                         |
| P5   | Fornea (castro da)       | Chalco                        | P   | Driesch von den, 1973a                     |
| P6   | Quinta do Marim          | II BC-V AD                    | P   | Antunes et Mourer-Chauvire, 1992           |
| P7   | Zambujal                 | Chalco                        | P   | Driesch et Boessneck, 1975 et 1976         |

Annexe : Liste des sites utilisés.  
 (°: vu par l'auteur)  
 (\*: cf. Audoin-Rouzeau, 1993)

## Bibliographie

- ALCADE G., ESTEVEZ J. et VILA A., 1981.- Algunas precisiones sobre l'estratigrafia de la Cova de l'Arbreda (Serinyà-Girona). *Revista de Girona*, 96 : 189-193.
- ALTUNA J., 1965.- Fauna del yacimiento "castro de Peñas de Oro" (Valle de Zuya-Alava). *Boletín "Sancho el Sabio"*, IX, 1-2, San Sebastian : 3-28.
- ALTUNA J., 1967a.- Cuevas sepulcrales de Vizcaya. Estudio paleontológico de los mamíferos hallados en estratos arqueológicos. *Munibe (Antropología y Arkeología)*, 19, fasc. 3-4, San Sebastian : 227-230.
- ALTUNA J., 1967b.- Fauna de la cueva sepulcral de Gobaederra. *Estudios de arqueologia Alavesa*, II : 93-99.
- ALTUNA J., 1967c.- Fauna de Mamíferos del yacimiento prehistórico de Marizulo (Urnieta), Guipúzcoa. *Munibe (Antropología y Arkeología)*, 19, fasc. 3-4, San Sebastian : 271-298.
- ALTUNA J., 1971.- Los mamíferos del yacimiento prehistorico de Morin (Santander). "Cueva Morin, Excavaciones 1966-1968", publ. del Patronato de las Cuevas Prehistoricas de la Provincia de Santander.
- ALTUNA J., 1972.- Fauna de Mamiferos de los yacimientos prehistoricos de Guipuzcoa. Con catálogo de los Mamíferos Cuaternarios del Cantábrico y del Pirineo Occidental. *Munibe (Antropología y Arkeología)*, 24, fasc. 1-4, San Sebastian, 464 p.
- ALTUNA J., 1973.- Fauna de mamiferos del yacimiento prehistorico de los Casares (Guadalajara), I. Barandiaran "La Cueva de los Casares" (en Riba de Saelices, Guadalajara), Excavaciones Arqueologicas en España, 76 : 97-116.
- ALTUNA J., 1975.- Fauna de mamiferos del Castro del Castillo de Henayo, Alava (Edad del Hierro). *Estudios de arqueologia Alavesa*, VIII : 213-219.
- ALTUNA J., 1976.- Los Mamiferos del yacimiento prehistorico de Tito Bustillo (Asturias). *Excavaciones en la Cueva de "Tito Bustillo" (Asturias)*, Instituto de estudios asturianos : 151-192.

- ALTUNA J., 1978.— Restos oseos de Berbeia (Barrio, Alava). *Estudios de arqueologia Alavesa*, IX : 225-244.
- ALTUNA J., 1980.— Historia de la domesticacion animal en el pais vasco desde sus origines hasta la romanizacion. *Munibe (Antropología y Arkeología)*, 32, fasc. 1-2, San Sebastian, 163 p.
- ALTUNA J., 1986.— The mammalian faunas from the prehistoric site of la Riera. In : L.G. Straus, et G. Clark "La Riera cave, Stone Age hunter-gatherer adaptations in Northern Spain", *Anthropological Papers University Arizona*, 36 : 237-479.
- ALTUNA J., EASTHAM A., MARIEZKURRENA K., SPIESS A. et STRAUS L., 1991.— Magdalenian and Azilian hunting at the Abri Dufaure. SW France, *Archaeozoologia*, IV, 1 : 1-13.
- ALTUNA J. et MARIEZKURRENA K., 1983.— Restos oseos del yacimiento prehistórico de Abauntz (Arraiz-Navarre). *Trabajos de Arqueologia Navarra*, 37, San Sebastian : 87-117.
- ALTUNA J. et MARIEZKURRENA K., 1985.— Bases de subsistencia de los pobladores de Errala : Macromamíferos. *Munibe (Antropología y Arkeología)*, 3, Diputación Foral de Navarra : 347-353.
- ALTUNA J. et MARSAN G., 1986.— Le gisement préhistorique de la grotte du Bignalats à Arudy (Pyrénées Atlantiques). *Archéologie des Pyrénées Orientales*, 6 : 53-73.
- AMBERGER G., 1985.— Tierknochenfunde aus Cerro Macareno / Sevilla. *Studien über frühe Tierknochenfunde von der Iberischen Halbinsel*, 9, München : 76-105.
- ANGERMAN R., 1974.— Les Lagomorphes. In : Grzimek, *Le Monde Animal*, XII, Mammifères 3, Stauffacher ed : 373-411.
- ANNA A. d., BALAC-HEBERT A.M. et CAMPS-FABRER H., 1977.— Le gisement néolithique de Miouvin, Istres (Bouches-du-Rhône). Premiers résultats. *Bull. S.P.F.*, 74, fasc 1 : 376-389.
- ANTUNES T. et MOURER-CHAUVIRE C., 1992.— The Roman site (2 nd to 5th centuries AD) at Quinta do Marim near Olhão (Algarve, Portugal), Vertebrate faunas. *Setúbal Arqueológica*, IX-X : 375-382.
- ARBOGAST R.-M., 1994.— Premiers élevages néolithiques du Nord-Est de la France. *ERAUL*, 67, Etudes et Recherches Archéologiques de l'Université de Liège, 165 p.
- ARNOLD J., 1981.— Histoire de quelques races de lapins. *Ethnozootechnie*, 27 : 61-69.
- AUDOIN-ROUZEAU F., 1993.— *Hommes et animaux en Europe de l'Antiquité aux Temps Modernes. Corpus de données archéozoologiques et historiques*. (Dossier de Documentation Archéologique, 16), Paris, CNRS-CRA éd., 527 p.
- AUXIETTE G., 1994.— *Mille ans d'occupation humaine. Mille ans d'élevage. L'exploitation des animaux sur les sites du Bronze final à l'Augustéen dans la vallée de l'Aisne*. Thèse de doctorat, Paris I, 3 volumes.
- BAHN P., 1979.— La paléoéconomie magdalénienne du Bassin de Tarascon (Ariège). *Bull. de la Société Préhistorique de l'Ariège*, XXXIV : 37-46.
- BARRAGUE J., CLOT A. et MARSAN G., 1993.— Le Paléolithique de la vallée de l'Arros. *Munibe (Antropologia-Arkeologia)*, San Sebastian, 45 : 99-118.
- BECKOUCHE S., 1981.— Les grands Mammifères du Paléolithique supérieur du Piage (Lot). "Le Piage, site préhistorique du Lot", *Mém. S. P. F.*, 15, chap 15 : 165-191.
- BENECKE N., 1994.— *Der Mensch und seine Haustiere. Die Geschichte einer jahrtausendalten Beziehung*. Theiss, Stuttgart, 470 p.
- BENSCH C., 1967-68.— Les Lagomorphes de la grotte de la Bergerie à Caniac (Lot), *Soc. Spéléo. et Préhistorique de Bordeaux*, XVIII-XIX : 87-119.
- BERNABEU J. et MARTI B., 1992.— El país Valenciano de la Aparición del Neolítico al horizonte campaniforme. *Aragoi i litoral Mediterráneo. Intercambios Culturales durante la Prehistoria*, Ponencias y Comunicaciones, Institució Fernando el Católico Zaragoza : 213-234.
- BIADI F. et LE GALL A., 1993.— *Le Lapin de Garenne*. Hatier éd., 160 p.
- BLONDEL J. et VIGNE J.D., 1993.— Space, Time, and Man as determinants of diversity of Birds and Mammals in the Mediterranean Region. In : R. Ricklefs et D. Schluter "Species Diversity in Ecological Communities. Historical and Geographical Perspectives", Univ. of Chicago Press, Chicago and London : 135-146.
- BODSON L., 1978.— Données antiques de zoogéographie. L'expansion des Léporidés dans la Méditerranée classique. *Les Naturalistes Belges*, 59 : 66-81.
- BOESSNECK J., 1969.— Die Knochenfunde vom Cerro del Real bei Galera (Prov. Granada). *Studien über frühe Tierknochenfunde von der Iberischen Halbinsel*, München, 1 : 1-45.
- BÖKÖNYI S., 1974.— *History of domestic mammals in central and eastern Europe*. Budapest, Akademiai Kiado, 596 p.
- BÖKÖNYI S. et KRETZOI M., 1983.— Grotte IV de St Pierre de la Fage (Hérault) et le Néolithique ancien du Languedoc. *Mém. n°III du Centre de Recherche archéologique du haut Languedoc*, CNRS : 128-148.

- BONIFAY M.F., 1968.– La faune de l'Abri Cornille (Istres, Bouches-du-Rhône). *La Préhistoire. Problèmes et Tendances*, CNRS éd : 47-57.
- BOUCHUD J., 1975.– Etude de la faune de l'Abri Pataud. In : H.L. Movius "Excavation of the abri Pataud. Les Eyzies (Dordogne)", *Peabody Museum of Archaeology and Ethnology*, Harvard Univ., Cambridge, Massachusetts : 69-153.
- BOUCHUD J. et DEBROSSE R., 1973.– La faune de la grotte des Freydières à St Agnan en Vercors (Drôme). *Bull. S.P.F.*, 70 : 330-336.
- BRUGAL J.P., 1981.– Les faunes de grands mammifères du Pléistocène terminal en Languedoc Oriental. *Etude Quat. Lang.* n° spécial : 21-28.
- CALOI L. et PALOMBO M., 1978.– Anfibi, rettili e mammiferi di Torre del Pagliaccetto (Torre in Pietra, Roma). *Quaternaria*, 20, Rome : 315-428.
- CASTAÑOS UGARTE P.M., 1981.– Estudios de los restos oseos de "la Plaza", roa de Duero (Burgos). In : J.D. Sacristan "*La Edad del Hierro en el Valle medio del Duero*", Rauda (Roa, Burgos), Univ. de Valladolid y Junta de Castilla y Leon, Serie Arte y Arqueología n°5 : 263-284.
- CASTAÑOS UGARTE P.M., 1983a.– Estudio de los restos oseos de la "Cueva del Forcon" (Huesca). *Bolskan*, 1 : 177-182.
- CASTAÑOS UGARTE P.M., 1983b.– Estudios de los restos oseos de la Cueva de "Chaves". *Bolskan*, 1 : 125-135.
- CASTAÑOS UGARTE P.M., 1988.– Estudio de los restos faunísticos del yacimiento de Zafranales. *Annales*, Universidad nacional de educacion a distancia, Barbastro, V : 147-161.
- CASTAÑOS UGARTE P.M., 1991.– Estudio de los restos faunístico de la Cueva del Moro (Olvena-Huesca). *Bolskan* (Revista de Arqueología del Instituto de estudios Altoaragoneses), 8 : 79-107.
- CASTAÑOS UGARTE P.M., 1992.– Estudio arqueozoologico de la fauna del Cerro de la Horca (Plasenzuela, Cáceres). *Archaeofauna*, 1 : 127-146.
- CASTAÑOS UGARTE P.M., sd.– Restos oseos de la Cueva "la Sima"-Aldehuela (Teruel). *Noticiario Arqueológico Hispánico*, sous presse.
- CHAIX L., 1984.– L'abri sous roche de la Vieille Eglise, La Balme de Thuy (Haute-Savoie), Premiers résultats. *Bull. S.P.F.*, Etudes et Travaux, 81, 10/12 : 337-342.
- CHAIX L., 1985.– La faune de la grotte des Planches-Près-Arbois (Jura, France) (du Néolithique ancien à l'Age du Fer). In : P. Pétrequin, L. Chaix, A. M. Pétrequin et J. F. Piningre "*La grotte des Planches-Près-Arbois (Jura). Proto-Cortailod et Age du Bronze final*", éd. Maison des Sciences de l'Homme, Paris : 3-34.
- CHAIX L., 1986a.– La faune de la Baume des Anges (Drôme, France). In : J. Vital "Une fosse de l'âge du Bronze final dans la grotte de la Baume des Anges à Donzères (Drôme)", *Bull. S.P.F.*, 83/1 : 28-29.
- CHAIX L., 1986b.– Les restes de Vertébrés de la station III. In : P. Pétrequin "*les sites littoraux néolithiques de Clairvaux les lacs (Jura). I, problématique générale, l'exemple de la station III*", éd. Maison des Sciences de l'Homme, Paris : 243-244.
- CLAVEL B., 1989.– La faune néolithique du Grand Louvre (Paris, extrémité Sud des jardins du Carrousel). Rapport d'analyse dactylographié, inédit.
- CLAVEL B., 1990.– *Pratiques alimentaires dans deux demeures seigneuriales de la région de Lons-le-Saunier (XIII-XIVe). Etude archéozoologique*. Mém. de Maîtrise, Paris I, 160 p.
- CLAVEL B., 1991.– Etude archéozoologique. Premiers résultats. "Fouille de sauvetage d'une latrine médiévale dans la tour des Salves du Château de Vincennes" (jan.-avril 1991), Rapport scientifique n°2, Equipe de recherche sur le Château de Vincennes et la banlieue est : 158-162.
- CLAVEL B., 1992.– Etude des vestiges osseux du site rural mérovingien de Genlis "La Borde". *Rev. Archéo. de l'Est et du Centre Est*, 161 : 90-92.
- CLAVEL B., 1995.– Les vestiges osseux et dentaires du site du Chastellet (Antignac, cantal). *GRHAVS*, 55, sous presse.
- CLOT A., 1984.– Vestiges préhistoriques trouvés dans les déblais de la Grotte Murée de Gourdan (Haute-Garonne). *Revue de Comminges*, 97, 1 : 1-13.
- CLOT A., 1988.– Faune magdalénienne de la Grande Grotte de Labastide (Hautes-Pyrénées, France). *Munibe (Antropología y Arkeología)*, San Sebastian, 40 : 21-44.
- CLOT A., BOIVIN L. et HEIM J.-L., 1986.– Vestiges magdaléniens des déblais de la grotte de Lortet (Hautes-Pyrénées). *Bull. de la Soc. Préhistorique Ariège-Pyrénées*, XLI : 171-198.
- CLOT A., CHALINE J., HEINTZ E., JAMMOT D., MOURER-CHAUVIRÉ C. et RAGE J.-C., 1976.– Montoussé 5 (hautes Pyrénées), un nouveau remplissage de fissure à faune de vertébrés du Pleistocène inférieur. *Geobios*, 9, fasc. 4, Lyon : 511-514.

- CLOT A. et MARSAN G., 1986.– La grotte du cap de la Bielle à Nestier (Hautes Pyrénées). Fouilles M. Debeaux, 1960. *Gallia Préhistoire*, 29, 1 : 63-141.
- COLOMER ARCAS A., 1989.– Chasse et élevage. Approche de la consommation sur le site de Lattes (Hérault). *Lattara* 2 : 85-100.
- COLUMEAU P., 1976.– Deux cabanes stratifiées de l'âge du Bronze final IIIb sur l'oppidum de Roque de Viou à Saint-Dionisy (Gard). Etude de la faune. *Gallia Préhistoire*, 19, 1 : 261-264.
- COLUMEAU P., 1991.– *L'animal pour l'homme. Recherches sur l'alimentation carnée dans le sud de la France du Néolithique au Moyen Age d'après les vestiges osseux. I le monde rural*. Travaux du centre Camille Jullian, CNRS, Univ de Provence, 186 p.
- COURTIN J., 1978.– Les animaux domestiques du Néolithique provençal : la faune sauvage et les débuts de l'élevage dans le Sud-Est de la France. *Bull. du musée d'Hist. Nat. de Marseille*, 38 : 188-192.
- COURTIN J., EVIN J. et THOMMERET Y., 1985.– Révision de la stratigraphie et de la chronologie absolue du site de Châteauneuf-lès-Martigues (Bouches-du-Rhône). *L'Anthropologie (Paris)*, 89, 4 : 543-556.
- COURTIN J., GAGNIERE S., GRANIER J., LEDOUX J.C. et ONORATINI G., 1972.– La grotte du cap Ragnon, commune du Rove (Bouches-du-Rhône). *Bull. Soc. Et. Sc. nat. Vaucluse*, 1970-1972 : 113-170.
- CRÉGUT-BONNOURE E., 1988.– Les mammifères néolithiques de la grotte de Saint-Marcel (Bidon, Ardèche). *Ardèche Archéologie*, 5, Fédération ardéchoise de la recherche préhistorique : 49-50.
- CRÉGUT-BONNOURE E., 1992.– La faune de mammifères de Chinchon II (Saumane de Vaucluse, Vaucluse). *Bull. archéologique de Provence*, 21 : 9-13.
- DAVID P. et PRAT F., 1965.– Considérations sur les faunes de la Chaise (Abris Bourgeois-Delaunay et Suard). *Bull. A.F.E.Q.*, 3-4 : 222-231.
- DELORT R., 1984.– *Les animaux ont une histoire*. éd. Seuil, Paris, 392 p.
- DELPECH F., 1970.– L'abri magdalénien du Flageolet II. Paléontologie (Bézénac-Dordogne). *Bull. S.P.F.*, 67 : 494-499.
- DELPECH F., 1982.– Grotte des Eglises (Ussat, Ariège) (Fouilles J. Clottes). La faune de la couche I (Bronze moyen). *Bull. de la Soc. Préhist. de l'Ariège*, XXXVII : 157-176.
- DELPECH F., 1983.– Les faunes du Paléolithique supérieur dans le Sud-Ouest de la France. *Cahiers du Quaternaire*, 6, ed CNRS, 453 p.
- DELPECH F. et LE GALL O., 1983.– La faune magdalénienne de la grotte des Eglises (Ussat, Ariège). *Bull. de la Soc. Préhist. de l'Ariège*, XXXVIII : 91-118.
- DERVILLE M. et POPLIN F., 1977.– La faune. In : O. Buschenschütz et A. Ferdière "Deux puits gallo-romains à Levroux (Indre)", *Revue archéologique du Centre*, 16, fasc. 1-2 : 45-48.
- DESSE J., 1976.– La faune du site archéologique de Cuiry-les-Chaudardes (Aisne). Note préliminaire sur le matériel osseux de la campagne de fouille de 1973. "*Les fouilles protohistoriques dans la vallée de l'Aisne*", rapport d'activité, URA 12, Centre de recherche protohistorique de l'Université Paris I : 187-196.
- DONARD E., 1982.– *Recherches sur les léporinés quaternaires (Pléistocène moyen et supérieur, Holocène)*. Thèse 3è cycle, Université de Bordeaux I, 2 Volumes.
- DRIESCH A. von den, 1972.– Cerro de la Virgen, Cerro del Real (Prov. Granada), Cabezo Redondo (Alicante). *Studien über frühe Tierknochenfunde von der Iberischen Halbinsel*, 3, München, 267 p.
- DRIESCH A. von den, 1973a.– Nahrungsreste tierischer Herkunft aus einer tartessischen und einer spätbronzezeitlichen bis iberischen Siedlung in Südspanien. *Studien über frühe Tierknochenfunde von der Iberischen Halbinsel*, 4, München : 9-32.
- DRIESCH A. von den, 1973b.– Tierknochenfunde aus dem frühbronzezeitlichen Gräberfeld von "El Barranquete", Provinz Almería, Spanien. *Säugetierkundlichen Mitteilungen*, 21 : 328-335.
- DRIESCH A. von den et BOESSNECK J., 1969.– Die Fauna des Cabezo Redondo bei Villena (Prov. Alicante). *Studien über frühe Tierknochenfunde von der Iberischen Halbinsel*, 1, München : 45-106.
- DRIESCH A. von den et BOESSNECK J., 1970.– Vorgeschichtliche Kaninchen aus zwei südspanischen Siedlungshügeln. *Säugetierkundlichen Mitteilungen*, 18 : 127-151.
- DRIESCH A. von den et BOESSNECK J., 1975.– Schnittspuren an neolithischen Tierknochen. Ein Beitrag zur Schlacht-tierzerlegung in vorgeschichtlicher Zeit. *Germania*, 53 : 1-23.
- DRIESCH A. von den et BOESSNECK J., 1976.– Castro do Zambujal. *Studien über frühe Tierknochenfunde von der Iberischen Halbinsel*, 5, München, 157 p.
- DRIESCH A. von den et BOESSNECK J., 1980a.– Die Motillas von Azuer und los Palacios (Prov. Ciudad Real). *Studien über*

*frühe Tierknochenfunde von der Iberischen Halbinsel*, 7, München : 84-120.

DRIESCH A. von den et BOESSNECK J., 1980b.– Knochenfunde aus dem römischen Munigua (Mulva). Sierra Morena. *Studien über frühe Tierknochenfunde von der Iberischen Halbinsel*, 7, München : 160-184.

DRIESCH A. von den et BOESSNECK J., 1980c.– Tierknochenfunde aus Sacaos bei La Bañeza (Prov. León). *Studien über frühe Tierknochenfunde von der Iberischen Halbinsel*, 7, München : 122-155.

DRIESCH A. von den et BOESSNECK J., 1980d.– Tierknochenfunde aus vier südspanischen Höhlen. *Studien über frühe Tierknochenfunde von der Iberischen Halbinsel*, 7, München : 1-81.

DRIESCH A. von den, BOESSNECK J., KOKABI M. et SCHÄFFER J., 1985.– Tierknochenfunde aus der Bronzezeitlichen höhensiedlung Fuente Alamo (Prov. Almería). *Studien über frühe Tierknochenfunde von der Iberischen Halbinsel*, 9, München : 1-76.

DRIESCH A. von den et MORALES A., 1977.– Los restos animales del yacimiento de terrera Ventura (Tabernas, Almería).

DUCOS P., 1957.– Etude de la faune du gisement néolithique de Roucadour (Lot). *Bull. Mus. Anthropol. Préhist. de Monaco*, 4 : 165-188.

DUCOS P., 1958.– Le gisement de Châteauneuf-lez-Martigues (Bouches-du-Rhône). Les Mammifères et les problèmes de domestication. *Bull. Mus. Anthropol. Préhist. de Monaco*, 5 : 119-133.

FARO A., 1979.– Contribution à l'étude de la grotte de l'Arbreda (Serinya-Girona-Espagne). *Les Lagomorphes*. Maîtrise d'Histoire Antique, Univ. Paul Valéry, Montpellier III, 59 p.

FLUX J.E.C. et FULLAGAR P.J., 1992.– World distribution of the Rabbit *Oryctolagus cuniculus* on islands. *Mammal Rev.*, 22, 3/4 : 151-205.

FRIESCH K., 1987.– Cerro de la Encina bei Monachil (Prov. Granada). *Studien über frühe Tierknochenfunde von der Iberischen Halbinsel*, 11, München, 135 p.

GASCO J., GUILAINE J. et SOL J., 1986.– Le Laouret (Floure, Aude). Un site de hauteur de l'Age du Bronze final. *Rev. Archéol. de Narbonnaise*, T. 19 : 321-330.

GEDDES D., 1980.– De la chasse au troupeau en Méditerranée Occidentale. Les débuts de l'élevage dans le bassin de l'Aude. *Arch. d'Ecol. Préhist.*, 5, EHESS, 145 p.

GERBER J.-P., 1972.– *La faune de grands Mammifères du Würm ancien dans le Sud-Est de la France*. Thèse 3<sup>e</sup> cycle, Travaux du Laboratoire de Géologie historique et de Paléontologie, 5, Univ. Provence-Marseille, 310 p.

GERMOND G., CHAMPÊME L.M. et FERNANDEZ L., 1988.– Le problème archéologique des garennes. *Archéologie Médiévale*, 18 : 239-254.

GISLAIN de G., 1980.– L'évolution du droit de garenne au Moyen-Age. "La chasse au Moyen Age", actes du colloque de Nice (22-24 juin 1979), Publ. de la faculté des lettres et sciences humaines de Nice -20, Les Belles Lettres : 37-49.

GIULI C. de.– Le faune pleistoceniche del Salento. 1- La fauna di San Sidero 3. *I Quaderni*, Museo di Paleontologia di Maglie, anno I, 1 : 47-84.

GRENOUILLOUX A. et MIGAUD P., 1993.– Sauvages, commensaux ou domestiques, l'animal dans l'économie d'un castrum de l'an Mil. "L'Homme, l'Animal domestique et l'Environnement du Moyen Age au XVIII<sup>e</sup> siècle", Ouest éd., Documents et Enquêtes 19 : 163-176.

HAIN F.H., 1982.– Valencina de la Concepción/Sevilla. *Studien über frühe Tierknochenfunde von der Iberischen Halbinsel*, München, 8, 184 p.

HELMER D., 1979.– *Recherches sur l'économie alimentaire et l'origine des animaux domestiques d'après l'étude des mammifères post-paléolithiques (du Mésolithique à l'Age du Bronze) en Provence*. Thèse 3<sup>e</sup> cycle, Evolution et Biosystématique, Univ. des Sciences et Techniques du Languedoc, Montpellier, 2 Vls, 332 p.

JULLIEN R., 1965.– Micromammifères de la grotte du Lazaret, locus VIII. Nice (Alpes-Maritimes). *Bull. Musée d'Anthropologie Préhistorique de Monaco*, 12 : 103-113.

JULLIEN R. et PILLARD B., 1969.– Les Lagomorphes découverts sur le sol de la cabane acheuléenne de la grotte du Lazaret. *Mém. de la S.P.F.*, 7 : 75-84.

KELLER O., 1920.– *Die Antike Tierwelt*. Engelmann éd., Leipzig, 611 p.

LAUK H.D., 1976.– Tierknochenfunde aus bronzezeitlichen Siedlungen bei Monachil und Purunella (Prov. Granada). *Studien über frühe Tierknochenfunde von der Iberischen Halbinsel*, München, 6, 117 p.

LE BLAY J.C., 1986.– Bêtes à viande et gens de cuisine sur le Châtelet de Varzy (X-XIII<sup>e</sup> s). *Les Annales du pays nivernais*, 50 : 29-33.



- LENTACKER A., 1986.– Preliminary results of the fauna of Cabeço de Amoreira and Cabeço de Arruda (Muge, Portugal). *Trab. Anthropol. e Etnol.*, VI. 26, fasc. 1-4 : 9-26.
- LEPETZ S., 1989.– *Etude ostéologique d'un dépotoir militaire du Bas-Empire (Arras, Pas de Calais)*. Mém. DEA, Paris I, 44 p.
- LEPETZ S., 1992.– Les restes animaux : une fosse dépotoir du XIII-XIV<sup>e</sup> siècles. *Meaux médiéval et moderne*, ed AMA, Meaux : 166-171.
- LEPETZ S., 1993.– Les restes animaux du site gallo-romain de "l'Impasse du Courtillet" à Senlis (Oise). *Revue Archéologique de Picardie*, 3-4 : 149-154.
- LIGNEREUX Y., PETERS J., COURTS S., DUDAY H., GARCIA M., FAYET de la TOUR A. du et ROUZAUD F., 1994.– L'occupation chalcolithique de la grotte de Foissac (Aveyron). Les témoins archéozoologiques. *Rev. Méd. Vet.*, 145, 5 : 355-386.
- LOPEZ MARTINEZ N., 1977.– *Revision sistemática y biostratigráfica de los Lagomorpha (Mammalia) del neogeno y cuaternario de Espana*. Tesis doctoral, Universidad de Madrid, Facultad de Ciencias Geológicas, 461 p.
- MARIEZKURRENA K., 1989.– Macromamíferos de la cueva sepulcral de Urtao II (Oñati, Guipúzcoa). *Munibe (Antropología y Arkeología)*, 41, San Sebastian : 71-76.
- MÉNIEL P., 1977.– Nanteuil-sur-Aisne. Etude des vestiges osseux de Mammifères. Annexe. *Bull. de la Soc. Archéologique Champenoise*, 4 : 55-58.
- MÉNIEL P., 1983.– Les vestiges animaux du fossé gaulois de Beauvais. Note préliminaire. *Rev. archéologique de Picardie*, 1 : 226-228.
- MÉNIEL P., 1984.– Contribution à l'histoire de l'élevage en Picardie, du Néolithique à la fin de l'Age du Fer. *Rev. archéologique de Picardie*, n° spécial, 56 p.
- MÉNIEL P., 1987.– Les dépôts d'animaux du fossé chasséen de Boury-en-Vexin (Oise). *Rev. archéologique de Picardie*, 1/2 : 3-26.
- MILZ H., 1986.– Die Tierknochenfunde aus drei argarzeitlichen Siedlungen in der Provinz Granada. *Studien über frühe Tierknochenfunde von der Iberischen Halbinsel*, München, 10, 149 p.
- MONTJARDIN R., 1979.– Quelques commentaires relatifs à la faune d'Escanin 2 - Les Baux. *Archéologie en Languedoc*, 2 : 31-38.
- MORALES A., 1978.– Analisis faunístico del yacimiento de la Tiñosa (Huelva). *Huelva Arqueologica IV*, Museo de Huelva y del Instituto de estudios onubenses "Padre Marchena", Excma, Diputacion Provincial de Huelva : 282-289.
- MORALES A., 1985.– Analisis faunístico del yacimiento de Papa Uvas (Aljaraque-Huelva). In : J.C. Martin de la Cruz, "Papa Uvas I. Aljaraque, Huelva. Campañas de 1976 a 1979", *Excavaciones Arqueológicas en España*, Madrid : 233-257.
- MORALES A., 1986.– Analisis de la fauna de vertebrados recuperada en las sepulturas del poblado del Bronce del cerro de la Encantada (Ciudad Real). *Oretum II*, Junta de comunidades de castilla, Museo de Ciudad Real : 159-196.
- MOREL C., 1985.– *Inventaire des restes osseux provenant du site archéologique moyenâgeux de Saint-Denis. Contribution à l'étude de l'alimentation de l'homme*. Thèse doct. vétérinaire, ENVA, 107 p.
- MOTROT L., 1992.– *Cézembre. L'Histoire d'une île*. Ed., Danclau : 5
- MOURER-CHAUVIRÉ C. et RENAULT-MISKOVSKY J., 1980.– Le Paléoenvironnement des chasseurs de Terra Amata (Nice, Alpes-Maritimes) au Pléistocène moyen. La Flore et la Faune de grands Mammifères. *Geobios*, 13, fasc 3 : 279-287.
- MYERS K. et POOLE W.E., 1961.– A study of the Biology of the wild rabbit, *Oryctolagus cuniculus* L., in confined populations. II The effects of season and population increase on behaviour. *CSIRO Wildlife Research*, Vo 6, 1 : 1-41.
- NOCCHI G., 1993.– *Il Lagomorpha pleistoceno di grotta Valdemino (SV)*. Università degli studi di Ferrara, Fac. di Scienze Matematiche Fisiche e Naturali, Corso di Laurea in Scienze Naturali, 117 p.
- OMNES J., 1987.– *Préhistoire et Protohistoire des Hautes-Pyrénées (Inventaire topographique et bibliographique des origines au 1er âge du Fer)*. Association G. Mauran, Tarbes, 265 p.
- PACAUT M., 1980.– Esquisse de l'évolution du droit de chasse au haut Moyen Age. "La chasse au Moyen Age", actes du colloque de Nice (22-24 juin 1979), Publ. de la faculté des lettres et sciences humaines de Nice -20, Les Belles Lettres : 59-68.
- PATOU M., 1982.– Faune de la galerie Rive droite du Mas d'Azil (Ariège), données paléoclimatiques et paléethnographiques. *Bull. S.P.F.*, 79 : 311-319.
- PATOU M., 1992.– La subsistance chez les Néandertaliens de Bize (Aude). *L'Anthropologie*, 96, 1 : 113-120.
- PEREZ RIPOLL M., 1977.– *Los Mamíferos del yacimiento musteriense de Cova Negra (Játiva, Valencia)*. Servicio de investigación Prehistorica, Valencia, 53, 141 p.
- PEREZ RIPOLL M., 1980.– La fauna de Vertebrados. In : "Cova de l'Or (Beniarrés-Alicante)", Vo II, Servicio de investigación Prehistorica, Valencia, 65 : 193-255.

- PEREZ RIPOLL M., FORTEA PEREZ J., MARTI OLIVIER B., FUMANAL GARCIA M. et DUPRE OLLIVIER M., 1987.– Epipaleolitico y neolitizacion en la zona oriental de la peninsula iberica. "Premières communautés paysannes en Méditerranée occidentale", Colloque International du CNRS, Montpellier, 1983 : 581-592.
- PEREZ RIPOLL M. et MIGAUD P., 1988.– Etude de la faune du site de l'Aber Wrac'h (XIII-XV<sup>e</sup> s.) à partir des restes osseux. *CEZO (Centre d'Etude Zooarchéo. de l'Ouest)*, 15 p.
- PERNAUD-ORLIAC J., 1988.– Première analyse de la faune fontbuxienne de Montpellier-Richement (Hérault). *Archéologie en Languedoc*, 4 : 135-136.
- PETERS J. et DRIESCH von den A., 1990.– Archäologische Untersuchung der Tierreste aus der Kupferzeitlichen Siedlung von los Millares (Prov. Almeria). *Studien über frühe Tierknochenfunde von der Iberischen Halbinsel*, München, 12 : 51-109.
- PHILIPPE M., MOURER-CHAUVIRÉ C. et EVIN J., 1980.– Les gisements paléontologiques quaternaires des causses de Martel et de Gramat (Corrèze et Lot), Faunes et Chronologie. *Nouv. Arch. Mus. Hist. nat. Lyon*, fasc 18, suppl : 57-67.
- POPLIN F., 1975.– La faune danubienne d'Armeau (Yonne, France), ses données sur l'activité humaine. *Archaeozoological studies*, A.T. Clason ed : 179-192.
- POPLIN F., 1990.– La vraie chasse et l'animal vrai. *Anthropozoologica*, 13 : 45-47.
- POPLIN F., 1993a.– Que le Lapin est la forme domestique du Lièvre. *Etudes rurales*, janv-juin 1993, 129-130 : 95-105.
- POPLIN F., 1993b.– Que l'Homme cultive aussi bien le sauvage que le domestique. "Exploitation des animaux sauvages à travers le temps", XIII<sup>e</sup> Rencontres Internationales d'Archéologie et d'Histoire d'Antibes, IV<sup>e</sup> Colloque International de l'Homme et l'Animal, Société de Recherche Interdisciplinaire, APDCA éd., Juan-les-Pins : 527-539.
- POULAIN-JOSIEN T., 1955.– La faune de la station de Saint-Romain (Côte d'Or). *Bull. S.P.F.*, LII, 3-4 : 177-185.
- POULAIN-JOSIEN T., 1964.– Faune du puits funéraire de Saint-Roch. In : G. Fouet "Un nouveau puits funéraire gaulois rue Saint-Roch à Toulouse", *Mémoires de la Société Archéologique du Midi de la France*, Toulouse, XXX : 52-57.
- POULAIN-JOSIEN T., 1965.– Etude de la faune du gisement de Souberac Gensac-la-Pallue (Charente). *Bull. S.P.F.*, LXII, 2 : 316-327.
- POULAIN-JOSIEN T., 1966.– Village du plateau de Celleneuve-Montpellier (Hérault). *Bull. S.P.F.*, LXIII, fasc. 3 : 541-544.
- POULAIN-JOSIEN T., 1971.– Etude des vestiges osseux de la grotte "C" de Baudinard (Var). *Bull. S.P.F.*, LXVIII, 2 : 562-566.
- POULAIN-JOSIEN T., 1972.– Puits funéraires de Pamiers (Ariège). Etude de la faune. *Société Ariégeoise Sciences, Lettres et Arts*, XXVII : 73-84.
- POULAIN-JOSIEN T., 1976.– Le tumulus hallstattiens de Sublaines (Indre-et-Loire). *L'Anthropologie*, 80, 2 : 271-279.
- POULAIN-JOSIEN T., 1977a.– L'habitat de plein air du Pilon du Roy (Allauch, Bouches du Rhône), du Néolithique final et du Chalcolithique provençaux. *Bull. Mus. Hist. Nat. Marseille*, 37 : 139-140.
- POULAIN-JOSIEN T., 1977b.– Nouvelles recherches dans l'abri n°1 de Chinchon à Saumanes (Vaucluse). *Gallia Préhistoire*, XX, 1 : 83-89.
- POULAIN-JOSIEN T., 1978a.– Le site néolithique de Reichstett (Bas Rhin). Etude de la faune. *R.A.E.*, XXIX, fasc 1-2 : 45-46.
- POULAIN-JOSIEN T., 1978b.– Le village chalcolithique de Cambous à Viols en Laval (Hérault). Etude des vestiges osseux de la cabane 11. *Gallia Préhistoire*, XXI, 1 : 183-188.
- POULAIN-JOSIEN T., 1979a.– Dolmen de Pierre Levée. Nieul sur l'Autize (Vendée). *Bull. S.P.F.*, 76/5 : 157-160.
- POULAIN-JOSIEN T., 1979b.– Etude de la faune de l'abri Jean-Cros. "L'abri Jean-Cros, essai d'approche d'un groupe humain du Néolithique ancien dans son environnement", Centre d'Anthropologie des Sociétés rurales, Toulouse : 291-305.
- POULAIN-JOSIEN T., 1979c.– Faune d'Escanin 2. Les Baux (Bouches-du-Rhône). *Archéologie en Languedoc*, 2 : 19-30.
- POULAIN-JOSIEN T., 1980.– La faune du camp de la Vergentière. "Préhistoire et Protohistoire en Champagne Ardennes", Colloque interrégional sur le Néolithique de l'Est de la France, Châlons sur Marne, 24 et 25 sept 1979, n° spécial : 152-165.
- POULAIN-JOSIEN T., 1983.– Grotte du Rec, Gruissan (Aude). Etude de la faune. *Congrès du Quercy*, To II : 144-147.
- POULAIN-JOSIEN T., 1992.– La faune de l'abri du Roc Troué (Ste Eulalie de Cernon, Aveyron). *Bull. S.P.F.*, To 89, 7 : 219-224.
- POULAIN-JOSIEN T. et ERROUX J., 1973.– Le Lebous à Saint-Mathieu de Trévières (Hérault), Ensemble du Chalcolithique au Gallo-Romain. *Gallia Préhistoire*, To XVI, 1 : 197-200.
- POULAIN-JOSIEN T. et ERROUX J., 1984.– Faune et céréales de la grotte 1 de Sargel à Saint-Rome-de-Cernon (Aveyron). *Gallia Préhistoire*, To XXVII, 1 : 211-228.
- ROGERS P.M. et SORIGUER R., 1981.– The European Wild Rabbit in Mediterranean Spain. In : K. Myers et C.D. MacInnes eds, *Proc. World Lagomorph. Conf.*, Guelph, Ontario, 1979 : 600-613.

- ROUGEOT J., 1981.– Origine et Histoire du Lapin. *Ethnozootechnie*, 27 : 1-9.
- ROWLEY-CONWY P., 1992.– The early Neolithic animal bones Gruta do Caldeirão (D.). In : J. Zilhão "Gruta do Caldeirão. O Neolítico Antigo", *Trabalhos de Arqueologia*, 6, Lisbon : 231-257.
- SERONIE-VIVIEN R., 1994.– Données sur le Lapin azilien. Le matériel du gisement de Pégourié, Caniac-du-Causse (Lot). *Bull. S.P.F.*, T. 91, 6 : 378-384.
- SERRES O. de : *Le Théâtre d'Agriculture et Mesnage des champs, La Maison Rustique*. Nlle edition, Publ. Société d'Agriculture du département de la Seine, an XII [1804].
- SIDI MAAMAR H., 1990.– *Etude ostéologique d'un comptoir commercial insulaire gallo-romain (Meulan - l'île Belle - Yvelines)*. Mem de DEA, Paris I, 43 p.
- SORIGUER R., 1983.– El conejo : papel ecologico y estrategia de vida en los ecosistemas mediterraneos. "*Especies y ecosistemas mediterraneos y neotropicales*", XV Congr. Int. Fauna. Cinegética y Silvestre, Trujillo, 1981 : 517-542.
- STRAUS L.G., ALTUNA J., CLARK G.A., GONZELAZ MORALES M., LAVILLE H., LEROI-GOURHAN A., MENÉNDES DE LA HOZ M. et ORTEA J.A., 1981.– Paleocology at La Riera (Asturias, Spain). *Current Anthropology*, VI. 22, 6 : 655-682.
- THOMPSON H. et WORDEN A., 1956.– *The Rabbit*. Collins éd., Londres, 239 p.
- TRESSSET A., 1991.– Contribution à la connaissance de l'alimentation carnée en contexte seigneuriale au bas Moyen Age : étude de l'ensemble faunique de la Maison Forte de Mauny (Yonne, fin XIIè-début XIVè). In : Y. Gourgousse "*Bagneux, La ferme de Mauny (89027001AH), Etablissement médiéval et Moderne*", Rapport de sauvetage Programmé, Autoroute A5 (Melun-Troyes).
- TROCHET J.R., 1980.– Chasse et alimentation dans le village médiéval de Dracy. "*La chasse au Moyen Age*", Actes du Colloque du Centre d'Etudes Médiévales de Nice (22-24 juin 1979), Publ. de la faculté des Lettres et Sciences Humaines de Nice, les Belles Lettres : 365-373.
- VAQUER J. et BARBAZA M., 1987.– Cueillette et horticulture mésolithique : La Balma de l'Abeurador. "*Premières communautés paysannes en Méditerranée occidentale*", Actes du Colloque International du CNRS, Paris : 231-242.
- VIGNE J.D., 1988.– Données préliminaires sur l'histoire du peuplement mammalien de l'îlot de Zembra (Tunisie). *Mammalia*, 52, 4 : 567-574.
- VIGNE J.D. et ALCOVER J.A., 1985.– Incidence des relations historiques entre l'homme et l'animal dans la composition actuelle du peuplement amphibien, reptilien et mammalien des îles de Méditerranée occidentale. *110è Congrès National des Sociétés Savantes, section des Sciences*, Montpellier, Fasc II, Biologie animale et biologie végétale : 79-91.
- VIGNE J.D., MARINVAL-VIGNE M.C. et PICHON J., 1986.– Le milieu animal : la faune du site de Carsac. In : J. Guilaîne dir. "*Carsac. Une agglomération protohistorique en Languedoc*", Centre d'Anthropologie des Sociétés rurales, Toulouse : 219-254.
- VIGNE J.D., THIBAUT J.C. et CHEYLAN G., 1994.– Les effets des activités humaines sur certains peuplements de l'île Lavezzi : Mammifères, Oiseaux, Invertébrés. In : J.D. Vigne dir. "*L'île Lavezzi. Hommes, animaux, archéologie et marginalité (XIIIè-XXè siècles, Bonifacio, Corse)*", Monographie du CRA 13, CNRS éd. : 235-243.
- VILA E., 1988.– La faune. In : M. Vaginay et V. Guichard "L'habitat gaulois de Fleurs (Loire). Fouilles récentes (1978-1981)", *Documents d'Archéologie Française*, 14, Maison des Sciences de l'Homme, Paris : 171-196.
- YVINEC J.H., 1990.– Etude archéozoologique. L'atelier de pelleterie de l'aire 18. Le remplissage des fossés de Charles le Chauve (rue de la Boulangerie). Saint Denis. ms dactylographié, inédit.
- YVINEC J.H. et BEN REDJEB T., 1992.– Les occupations médiévales et modernes de l'îlot des Deux-Bornes (fouilles 1985) à Noyon (Oise). *Revue archéologique de Picardie*, 1/2 : 83-91.
- ZADORA-RIO E., 1986.– Parcs à gibier et garennes à lapins : contribution à une étude archéologique des territoires de chasse dans le paysage médiéval. *Hommes et Terres du Nord*, 2-3 : 133-139.
- ZEUNER F., 1963.– *A History of Domesticated Animals*. Hutchinson éd., Londres, 560 p.
- ZIEGLER R., 1990.– Tierreste aus der prähistorischen Siedlung von los Castillejos bei Montefrio (Prov. Granada). *Studien über frühe Tierknochenfunde von der Iberischen Halbinsel*, München, 12 : 1-46.
- ZUG TUCCI H., 1980.– La chasse dans la législation statutaire italienne. "*La chasse au Moyen Age*", actes du colloque de Nice (22-24 juin 1979), Publ. de la faculté des lettres et sciences humaines de Nice -20, Les Belles Lettres : 99-113.

## Discussion

**A. Ducros.**— Vous avez montré que la capture du lapin reste associée à la femme. Peut-on voir dans cette association l'origine du vocabulaire argotique qui, sous différentes formes dont une reste très répandue de nos jours, utilise des termes semblables pour désigner le lapin et le sexe de la femme ?

**C. Callou.**— *Le lien existant entre l'image de la femme et celle du lapin est très fort. Cette association s'observe dans de nombreuses représentations iconographiques (Tapisserie de la dame à la Licorne, Madone au lapin du Titien, etc...). Cette liaison se retrouve également dans le vocabulaire.*

**V. Forest.**— A ajouter aujourd'hui le développement du stade : animal de compagnie citadin (le lapin quitte milieu naturel, garenne, clapier, monde rural, pour s'intégrer aux animaux de ville : chien, chats, oiseaux de volière). On observe ainsi en clientèle vétérinaire un type de client "la jeune fille au lapin", oscillant entre l'adolescente et la jeune femme d'une trentaine d'années, situation dont la signification reste à explorer.

**L. Fontana.**— Pensez-vous [pouvoir] mettre en évidence des caractères anatomiques et morphométriques afin de situer l'apparition de la domestication du Lapin en France ?

**C. Callou.**— *Une étude des caractères morphométriques et morphoscopiques est en cours, sur des populations actuelles et fossiles. Son but est la recherche de critères séparant les différentes populations, mais aussi liés à la domestication.*

**G. Dändliker :** Quel est le statut du lapin en Afrique du Nord ?

**C. Callou.**— *L'introduction de l'espèce dans cette zone est, semble-t-il assez récente. On le trouve actuellement à l'état domestique et sauvage. Il serait intéressant de chercher quel pouvait être son statut lors de son arrivée et l'évolution de celui-ci, compte tenu de l'existence d'un tabou alimentaire dans le Coran.*

**F. Poplin.**— Je voudrais revenir au thème général du colloque à travers cette communication, pour faire partager une réflexion touchant notamment le peuplement des îles. L'intitulé L'homme dans l'espace animal, l'animal dans l'espace humain, en même temps qu'il ouvre de larges possibilités aux exposés, lance à chaque fois le défi de savoir précisément de quoi il convient de parler. Il se trouve qu'en rédigeant l'introduction d'un article dédié à Leroi-Gourhan

(voir le volume collectif L'homme hier et aujourd'hui, 1973, Paris, Cujas, p. 345), j'ai éprouvé le besoin de dire que toute espèce marquait son environnement, comme l'homme. Je prenais l'exemple du lion : on pourrait parler de léonisation du paysage de même qu'on parle d'humanisation. C'est un peu la suite qui se présente ici : l'homme est-il dans l'espace du lion ou le lion dans l'espace de l'homme ? Il me semble que, comme de manière fondamentale, l'homme dans l'espace animal désigne le champ du sauvage et l'animal dans l'espace humain le champ du domestique. On peut plaider que celui qui va chercher son cheval à l'écurie ou au pré entre dans l'espace de cet animal, mais il reste le maître du cheval et des lieux. Ce n'est pas à une telle situation que fait penser d'abord espace animal. Dans l'histoire que Cécile Callou retrace, quel espace le lapin va-t-il peupler quand l'homme le répand ? La réponse est : clairement l'espace domestique quand il s'agit d'animaux d'élevage et apparemment l'espace sauvage quand il s'agit de lapins de garenne pour la chasse. Mais, à y mieux regarder, cette fonction cynégétique n'est pas très forte. Il ne s'agit pas d'un animal très sauvage, mais plutôt de parc. En face, il y a le lièvre, qui, lui, est sauvage et soigneusement entretenu comme tel. La perspective diachronique fait apparaître qu'il y a eu une spécialisation de l'une et l'autre espèce à la suite de leur mise en contact dans le Monde classique. Le lièvre, qui a connu des tentatives d'élevage dans les leporaria, en a été exclu et le lapin l'y a remplacé. A l'heure actuelle, nous concevons en profondeur le lièvre comme sauvage, vivant dans les vastes espaces libres, et le lapin comme intégré à notre espace. Cela se poursuit jusque dans l'intimité de la chambre d'enfant, dans les peluches, où les lapins foisonnent et où le lièvre est exceptionnel. Or, une petite île, en même temps qu'elle est un morceau de terre émergée, est comme un parc, un jardin, un chez soi. Comme dans les chambres d'enfant, on peut s'attendre à y trouver plus d'introductions de lapins que de lièvres, surtout dans les plus petites. Bien sûr, pour en juger de bonne manière, il faut considérer des îles qui soient à même distance des réservoirs de lièvres et de lapins. Les Baléares répondent à cette condition. Vous nous avez rappelé que le lapin y est attesté à la fin du deuxième millénaire à Majorque et Minorque et au début du premier à Ibiza et Formentera, qui sont plus petites. Dites-nous maintenant si le lièvre tarde par rapport à cela, comme il se devrait.

**C. Callou.**— *Effectivement, il ne se trouve qu'à Majorque, où sa présence est établie au IV<sup>e</sup> s. av. J. C. (site de S'Illo ; Vigne et Alcover, 1985).*