

La chasse de rapaces diurnes pour l'obtention de plumes dans le site inca de « Potrero-Chaquiago » (Argentine)

*Cecilia RODRIGUEZ LOREDO DE MARCH**

RÉSUMÉ

Pendant la période inca, outre leur rôle important dans l'activité textile, les plumes avaient une valeur en tant que « dons » dans un système de réciprocité et de redistribution au sein de l'État inca. L'analyse archéozoologique de l'ensemble faunique d'un lieu de stockage dans le centre administratif « Potrero-Chaquiago » (Andalgala, province de Catamarca ; XV^e s. AD) a permis de mettre en évidence la chasse sélective de deux genres de rapaces (*Geranoetus* sp. et *Buteo* sp.) pour l'obtention de plumes. Grâce à cette étude, ce type d'activités a été mis en évidence pour la première fois dans la région du Nord-Ouest argentin pendant la période inca.

ABSTRACT

During the Inca period, besides their important function in textile activity, feathers had a value as « gifts » within a reciprocity and redistribution system in the Inca State. The archaeological analyses of the faunal remains from a storage area of the administrative center of « Potrero-Chaquiago » (Andalgala, province of Catamarca ; 15th c. AD) have called attention to the selective hunting of two different kinds of birds of prey (*Geranoetus* sp. and *Buteo* sp.) to obtain feathers. Thanks to such a study, this type of activity is described for the first time in the north-western area of Argentina, during the Inca period.

Venus du nord, les Incas ont fait leur apparition en 1480 ap. J.-C. dans le Nord-Ouest argentin (Gonzalez et Perez, 1983), ultime avancée vers le sud de leur colonisation.

* URA 1415 du CNRS, Muséum national d'histoire naturelle, Laboratoire d'anatomie comparée, 55 rue Buffon, 75005 Paris.

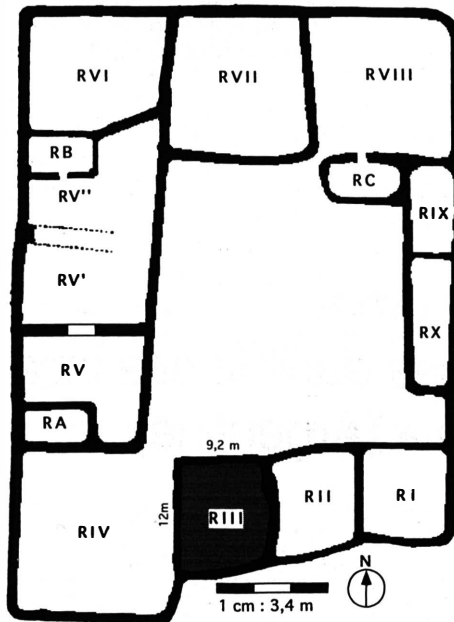


Fig. 1. Quartier La Solana
(modifié d'après Williams, 1987).
Grisé : enceinte fouillée.

Le site de Potrero-Chaquiago est situé dans la plaine d'Andalgala, province de Catamarca, Argentine. Il s'étend sur 7,5 ha. Il a été interprété comme un établissement de l'État inca. Il s'agirait d'un centre de production, « collecteur de tributs régionaux et de main d'œuvre » (Williams, 1987). Les Incas avaient construit dans des régions économiquement « marginales » des centres administratifs dans le but de concentrer matières premières et main-d'œuvre au profit de l'État. Cette dernière devait travailler principalement à la préparation des textiles, des céramiques et à l'exploitation minière de la région. Elle était pour partie d'origine locale, pour partie issue d'autres régions conquises de l'Empire, les *mitimaes*.

L'une des hypothèses est que le quartier La Solana du site aurait été habité à la fois par des travailleurs d'origine locale et par des *mitimaes* des régions de Tucuman et Santiago del Estero (provinces du nord-ouest de l'Argentine) principalement

(Williams, 1987). Il est impossible de connaître la proportion de ces travailleurs par rapport au total de la population du site.

Le matériel étudié est issu de l'enceinte III du quartier La Solana (fig. 1), dans laquelle il semble que les travailleurs aient été installés. Ils y ont préparé et consommé des aliments. Ils y ont eu également une intense activité artisanale, principalement textile, et y ont stocké des matières premières et de la céramique. Le lieu a probablement servi aussi de lieu de repos (Williams, 1987 ; Rodriguez Loredo de March, 1991).

Analyse du matériel archéologique

Parmi les 1 741 ossements issus de l'enceinte III, 301 ont pu être attribués aux oiseaux, dont 275 déterminés au rang générique, et 265 attribués à la famille des Accipitridae. Les analyses métriques et morphologiques ont mis en évidence la présence dans le site de deux genres de buses (Rodriguez Loredo de March, 1991) : *Buteo* sp. et *Geranoetus* sp. Les Accipitridae de cette région, ayant la même morphologie et la même taille que les individus présents dans les restes archéologiques, sont *Geranoetus melanoleucus* (buse noire et blanche) et les quatre espèces du genre *Buteo*, principalement *Buteo polyosoma* (buse à dos noir).

La particularité de ces restes réside dans le fait qu'il s'agit uniquement d'os de l'aile, en particulier des carpométacarpes (fig. 2 et 3). Cela reflète une sélection d'origine anthropique, car l'absence des autres parties du squelette ne peut résulter de processus

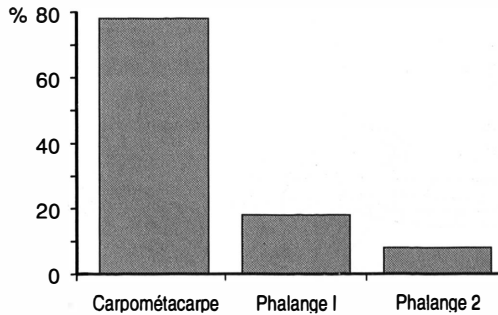


Fig. 2. Fréquence des parties squelettiques chez *Buteo* sp. NR : 153.

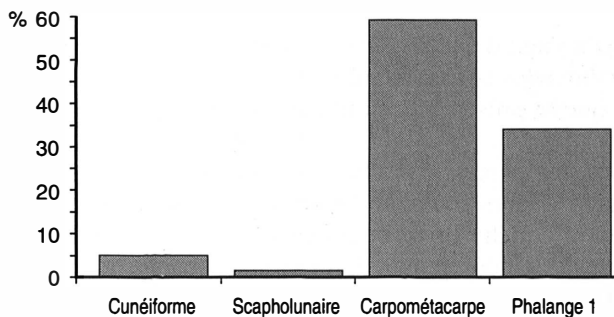


Fig. 3. Fréquence des parties squelettiques chez *Geranoetus* sp. NR : 99.

taphonomiques courants. L'absence de scapholunaires et de cunéiformes de *Buteo* sp. peut s'expliquer de deux façons : soit par une désarticulation intentionnelle au niveau des carpométacarpes, soit par une perte au tamisage due à la petite taille de ces pièces osseuses.

Ces restes représentent 15,2 % du total des ossements, avec un minimum de 62 individus se répartissant en proportions égales entre les deux espèces.

Discussion

La première remarque est la chasse sélective de deux genres principaux de rapaces, sur les dix qui fréquentent la zone de l'étude. Il s'agit par ailleurs uniquement d'individus adultes.

La seconde remarque concerne le type d'os représenté dans l'échantillon : il s'agit exclusivement d'os des ailes, mettant en évidence une sélection des parties du squelette très nette. Bien que tous les os des ailes soient présents, c'est cependant la partie distale qui est la mieux représentée, à partir du carpométacarpe et des phalanges 1 et 2. La majorité des restes ont été trouvés articulés lors de la fouille (fig. 4). La plupart d'entre eux étaient superposés et localisés dans une partie précise de l'enceinte, à côté de la paroi nord.

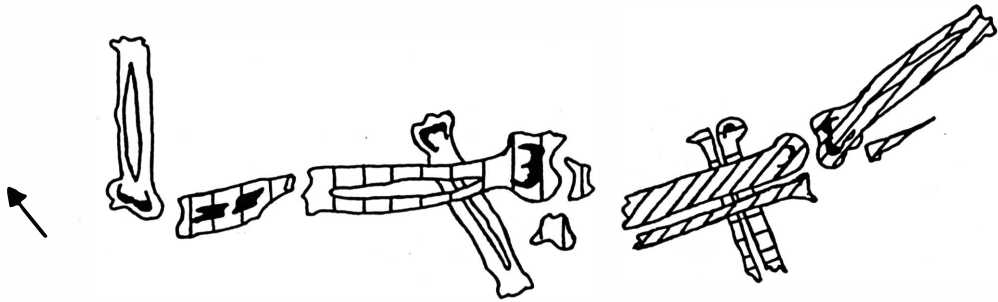


Fig. 4. Enceinte III, restes d'*Accipitridae* en connexion.

Étant donné qu'il s'agit d'une région du squelette très pauvre en viande, et que les autres parties qui sont dans ce cas (membre postérieur) ne sont pas représentées ici, on peut en conclure que sa présence exclusive dans cette enceinte est due à la recherche des plumes.

A l'époque inca, les plumes constituaient un bien précieux de par leur caractère voyant et la beauté de leurs couleurs. Le travail du tissage était souvent associé aux plumes, qui venaient enrichir tissus et couvre-chefs, les rendant plus raffinés et plus attrayants. On connaît de nombreuses données sur la confection de tissus incluant des plumes. Elles ont également joué un rôle important dans la parure, où elles étaient utilisées pour les coiffures et les ornements. A travers les textes des chroniqueurs, il est possible de connaître l'usage de la plume dans différents contextes culturels et religieux (Longhena, 1990).

A cette période, si la production agricole était la principale source de revenus de l'État, la production textile représentait aussi une activité importante, avec notamment des couvertures et tissus fréquemment ornés de plumes (Murra, 1975). Les plumes faisaient également partie des cadeaux et tributs envoyés à l'Inca. Dans toutes les descriptions sur l'époque inca et ses activités artisanales, l'utilisation des plumes était réservée exclusivement aux dignitaires, surtout aux prêtres et à l'Inca. Il semble donc logique d'interpréter la sélection des meilleures plumes pour un de ces buts.

Tous les chroniqueurs décrivent les plumes comme appartenant à des oiseaux très colorés (perroquets, oiseaux provenant de l'Amazonie). Ceci est confirmé par les nombreux objets trouvés lors des fouilles au Pérou. Or, les plumes des deux types de buses trouvées dans notre site possèdent une gamme de couleurs marron, noire et blanche, donc très ternes. On peut donc s'interroger sur le choix de telles espèces alors que, dans la même région, on peut trouver d'autres espèces à plumage coloré telles que les Psittacidae : *Aratinga* ; *Cyanoliseus* ; *Mylopsitta* ; etc. Cette question reste ouverte jusqu'à de nouvelles études.

Bibliographie

- GONZALEZ R.A., PEREZ J.A., 1983.- *Historia Argentina, vispera de la conquista*. Ed. Paidós. Buenos Aires : 172 p.
- LONGHENA M., 1990.- L'art de la plume au Pérou ancien. In : *Inca-Pérou, 3 000 ans d'histoire*. Bruxelles ; Musées royaux d'art et d'histoire : 330-349 (*Exposition dues Musées royaux d'art et d'histoire, sept.-déc. 90*).
- MURRA J., 1975.- *La organizacion economica del Estado Inca*. Ed. Siglo Veintiuno XXI, America Nuestra. Mexique : 339 p.
- RODRIGUEZ LOREDO DE MARCH C., 1991.- *Étude archéozoologique du site inca Potrero-Chaquiago : quartier La Solana, Andalgala, Pcia. de Catamarca, Argentine*. Mémoire de Maîtrise, Paris I : Panthéon-Sorbonne : 276 p.
- WILLIAMS V., 1987.- *Arqueologia incaica en la region central de Catamarca*. Primer informe Beca de Iniciacion, Buenos Aires : Conicet : 109 p.